



**Handlingsprogram för  
trygghet och säkerhet**

Mjölby kommun 2015-2018

# Förord

I våra kommunmål anges att invånarna ska känna sig allt mer trygga och säkra. Vi vill inte bara att invånarna ska känna sig trygga och säkra, vi vill också att de ska vara det. Men, det går naturligtvis inte att uppnå ett samhälle där vi helt eliminerat alla risker för kriser och olyckor. Vi kan inte skydda alla mot allt, men vi kan, och ska enligt lag, förbereda oss på att hantera det som eventuellt kan hända.

För att skapa realistiska förutsättningar för krishantering har vi valt att ta ett helhetsgrepp som innefattar fram alla delar av styrdokumentet inom området trygghet och säkerhet. Genom att medarbetare från kommunens alla förvaltningar deltagit i projektgruppen, har vi tagit tillvara kompetensen när det gäller alla delar av organisationen. Sammanställningen gjordes av kommunens trygghets- och säkerhetsenhet.

## Sammanfattning

Förebyggande åtgärder och tidiga insatser är en viktig del av kommunens trygghets- och säkerhetsarbete. Handlingsprogrammet för trygghet och säkerhet ska bidra som stöd till arbetet för att kommuninvånarna ska känna trygghet och ha förtroende för kommunens förmåga att genomföra förebyggande åtgärder samt hantera olyckor och allvarliga händelser. Handlingsprogrammet samlar

För varje mandatperiod gör Mjölby kommun en risk- och sårbarhetsanalys. Analysen ska öka vår kunskap om vilka risker som finns i Mjölby kommun, och vilken förmåga vi har för att hantera riskerna på ett sätt som är användbart både i vardagen och vid allvarigare händelser. Innan det otänkbara händer ska vi tänka och planera, om det händer ska vi ha kompetens och resurser nog för att minimera effekterna av en kris eller olycka. Ansvar för ett tryggt och säkert samhälle vilar på oss alla, tillsammans.



**Cecilia Vilhelmsson**  
Kommunstyrelsens ordförande



**Dag Segrell**  
Kommunchef

utifrån lagstadgade krav och kommunens egna krav, arbetet inom trygghet och säkerhet i ett gemensamt styrdokument. Till detta övergripande handlingsprogram finns tillhörande delprogram Räddningstjänst och delprogram Utbildning och övning. En risk- och sårbarhetsanalys är framtagen som underlag för programmet.

## Innehållsförteckning

<b>Förord</b>	<b>2</b>
<b>Sammanfattning</b>	<b>2</b>
<b>Inledning</b>	<b>3</b>
Övergripande mål	3
Bakgrund	4
Organisation och ansvar för trygghets- och säkerhetsfrågor	5
Uppföljning	5
Arbetsprocess	7
<b>Krisberedskap</b>	<b>8</b>
Riskbild	8
Inriktning	8
Aktiviteter	9
Ansvar	11
<b>Säkerhet och olycksförebyggande</b>	<b>12</b>
Riskbild	12
Inriktning	12
Aktiviteter	13
Ansvar	13
<b>Brottsförebyggande</b>	<b>14</b>
Riskbild	14
Inriktning	14
Aktiviteter	14
Ansvar	15
<b>Bilaga 1</b>	<b>16</b>
Övriga dokument med koppling till kommunens trygghets- och säkerhetsarbete	
<b>Bilaga 2</b>	<b>16</b>
Svenska Livräddningssällskapets sex kriterier för "En vattensäker kommun"	

Arbetet med trygghet och säkerhet samordnas av kommunens trygghets- och säkerhetsenhet. Handlingsprogrammets inriktning ska ligga till grund för nämndernas arbete med åtaganden inom området trygghet och säkerhet. Åtagandena bryts ner till verksamhetsplaner och aktiviteter på förvaltnings- och enhetsnivå med koppling till de aktiviteter som nämns i handlingsprogrammet. Krisledningsorganisationen i Mjölby kommun består av Krisledningsnämnd, Krisledningsstab, Krisledning på förvaltningsnivå och POSOM<sup>1</sup>.

Kommunens krisberedskapsarbete syftar till att minska sårbarheten i den kommunala verksamheten och ha en god förmåga att hantera krissituationer. I denna handlingsplan fastställs hur kommunen ska arbeta förebyggande, planerande samt hantera de kriser och allvarliga störningar som uppstår. Några av de största riskerna som identifierats i kommunen är störningar i elförsörjningen och störningar i elektriska kommunikationer. För att förebygga de risker som identifierats behöver kommunen bland annat upprätta och uppdatera krisplaner och öva och utbilda krisledningsorganisationen.

Inom området säkerhet och olycksförebyggande ryms kommunens skade- och olycksförebyggande arbete. Utifrån risk- och sårbarhetsanalysen har det konstaterats att fallolyckor är den olyckstyp som sammanlagt leder till flest dödsfall och sjukhusvårdade i Mjölby kommun. Den vanligaste händelsen som kräver räddningsinsats från räddningstjänsten är trafikolyckor. Kommunen behöver ha rutiner för att minska risken för olyckor och ha ett systematiskt säkerhetsarbete i alla sina verksamheter.

Det kommunala brottsförebyggande arbetet innefattar både social brottsprevention som riktar in sig på människans benägenhet att begå brott samt situationsbaserad brottsprevention som handlar om att minska förekomsten av situationer som frestar en person att begå brott. Den vanligaste brottskategorin inom kommunen är stöld-, rån- och häleribrott. Som en del i att minska otryggheten och brottsförekomsten i Mjölby kommun ska kommunen bland annat arbeta med tidiga insatser mot riskbeteende.

<sup>1</sup> PsykOSocialtOMhändertagande

# Inledning

Mjölby kommuns vision Världsvan och Hemkär visar vägen till en kommun där det är enkelt att leva ett gott liv. För att kunna leva upp till visionen prioriteras arbetet med att invånarna ska känna sig allt mer trygga och säkra.

Begreppen trygg och säker, används i många sammanhang och kan tolkas på många sätt. För Mjölby kommun innebär begreppet en kommun med invånare som inte upplever oro varken i det offentliga rummet eller i hemmiljön, samtidigt som det finns en tillit till andra människor, myndigheter och institutioner.

En säker kommun innebär en robust miljö och robusta verksamheter, med få oönskade händelser och skador och där konsekvenserna av eventuellt oundvikliga händelser blir så begränsade som möjligt.

Denna tolkning av trygghet och säkerhet finns också formulerat i kommunens trygghets- och säkerhetspolicy som fungerar som ett paraply över kommunens hela trygghets- och säkerhetsarbete.

## Övergripande mål

Vision 2025 har delats upp i fem strategiska områden där ett av dessa handlar om att skapa utvecklande mötesplatser i kommunen. Inom ramen för verksamhetsområdet har sedan ett antal kommunmål tagits fram där ett är formulerat som följande:

*Invånarna i Mjölby kommun ska känna sig allt mer trygga och säkra*

### Målet kan uppnås genom att:

- invånare och besökare har kännedom om hur de själva kan agera för att öka sin trygghet och säkerhet
- kommunen har en god förmåga att arbeta förebyggande, hanterande och lärande inom området trygghet och säkerhet samt tillse att invånarna har kännedom om kommunens förmågor.
- kommunen samverkar med andra organisationer, föreningar, myndigheter, näringsliv och enskilda för ett tryggt och säkert samhälle.

Handlingsprogrammet ska bidra till att alla känner trygghet och har förtroende för kommunens förmåga att genomföra skade-, olycks- och brottsförebyggande åtgärder och förmåga att hantera olyckor och allvarliga händelser.

Förebyggande åtgärder och tidiga insatser ska vara ett utmärkande drag för kommunens trygghets- och säkerhetsarbete. Det ska bidra till ett gott samhälle att leva och verka i. Ett hälsosamt, tryggt och säkert samhälle för alla medborgare ska ha hög prioritet.

## Bakgrund

Kommunens trygghets- och säkerhetsarbete styrs främst av två lagar, lag (2003:778) om skydd mot olyckor (LSO) och lag (2006:544) om kommuners och landstings åtgärder inför och vid extraordinära händelser i fredstid och höjd beredskap (LEH).

Enligt LSO ska var och en, privatpersoner såväl som företag och organisationer, själva ta huvudansvaret för att skydda sig mot olyckor. Kommunens uppdrag är att främja säkerheten för dem som bor och vistas i kommunen, vilket innebär att åtgärder ska vidtas så att olyckor och skador till följd av dessa olyckor förebyggs. Genom tillsyn, råd och information ska kommunen hjälpa de som bor, vistas och bedriver verksamhet i kommunen att leva upp till lagens krav.

Enligt LEH är kommunen skyldig att kunna upprätthålla en fungerande verksamhet även i samband med en extraordinär händelse. Det svenska krishanteringssystemet är uppbyggt kring de tre principerna; likhet, närhet och ansvar. Ansvaret i en krissituation ligger hos den som i vardagen har ansvaret, organisationen ska i stort överensstämja med den ordinarie och krisen ska hanteras så nära händelsen som möjligt. Det innebär att kommunen har samma ansvar för sin verksamhet vid en extraordinär händelse som i vardagen. Genom att arbeta med risk- och sårbarhetsanalyser, planering, geografiskt områdesansvar, utbildning och övning, rapportering och höjd beredskap ska kommunen klara av att leva upp till lagens krav.

Utöver lagens krav ställer kommunen egna krav på sin verksamhet när det gäller såväl brottsförebyggande- som säkerhetsarbete. Intentionen med detta handlingsprogram är att samla alla dessa delar av arbetet inom trygghet och säkerhet i ett gemensamt styrdokument. Handlingsprogrammet utgörs därför av tre delområden som kommunen valt inom trygghets- och säkerhetsfrågor. De tre delområdena är krisberedskap, olycksförebyggande arbete och brottsförebyggande och de beskriver tillsammans kommunens trygghets- och säkerhetsarbete. En risk- och sårbarhetsanalys är framtagen som underlag till handlingsprogrammet.

### Handlingsprogrammet med delprogram utgör:

- Handlingsprogram för skydd mot olyckor (lag (2003:778) om skydd mot olyckor)
- Styrdokument för kommunens arbete med krisberedskap (lag (2006:544) om kommuners och landstings åtgärder inför och vid extraordinära händelser i fredstid och höjd beredskap)
- Övnings- och utbildningsplan inom området trygghet och säkerhet (lag (2006:544) om kommuners och landstings åtgärder inför och vid extraordinära händelser i fredstid och höjd beredskap)
- Trygghetsplan
- Riktlinjer för kommunens arbete med säkerhet

### Till detta övergripande handlingsprogram finns tillhörande delprogram:

- Räddningstjänst
- Utbildning och övning

Bild 1. Schematisk bild över kommunens styrdokument inom trygghet och säkerhet



## Organisation och ansvar för trygghets- och säkerhetsfrågor

Handlingsprogrammet fastslås av kommunfullmäktige under det första året på varje ny mandatperiod. Det är sedan kommunstyrelsen som har det övergripande ansvaret för kommunens arbete med trygghet och säkerhet. Övriga nämnder har eget ansvar inom respektive nämnds område.

Arbetet med trygghet och säkerhet i kommunen samordnas av kommunens trygghets- och säkerhetsenhet. Enheten kan initiera och driva olika projekt inom området, framförallt av samverkande karaktär, samt ha en stödjande och rådgivande roll gentemot verksamheterna. Förvaltningarna har själva ansvar för genomförandet i de egna verksamheterna.

Kommunstyrelsen är ansvarig för planens aktualitet, för att revideringar genomförs samt för att den antas av kommunfullmäktige i början av varje mandatperiod. Som resurstöd till nämnder och förvaltningar finns trygghets- och säkerhetsenheten.

För de aktiviteter och särskilda satsningar som finns under respektive område anges förkortning för ansvarig nämnd inom parentes. I de fall flera nämnder står som ansvariga ligger ansvaret lika fördelat på samtliga omnämnda nämnder. Finns behov av samordning är det upp till nämnderna att genom sina förvaltningar gemensamt utse vem som ska driva frågan.

De nämnder som finns omnämnda i handlingsprogrammet är följande:

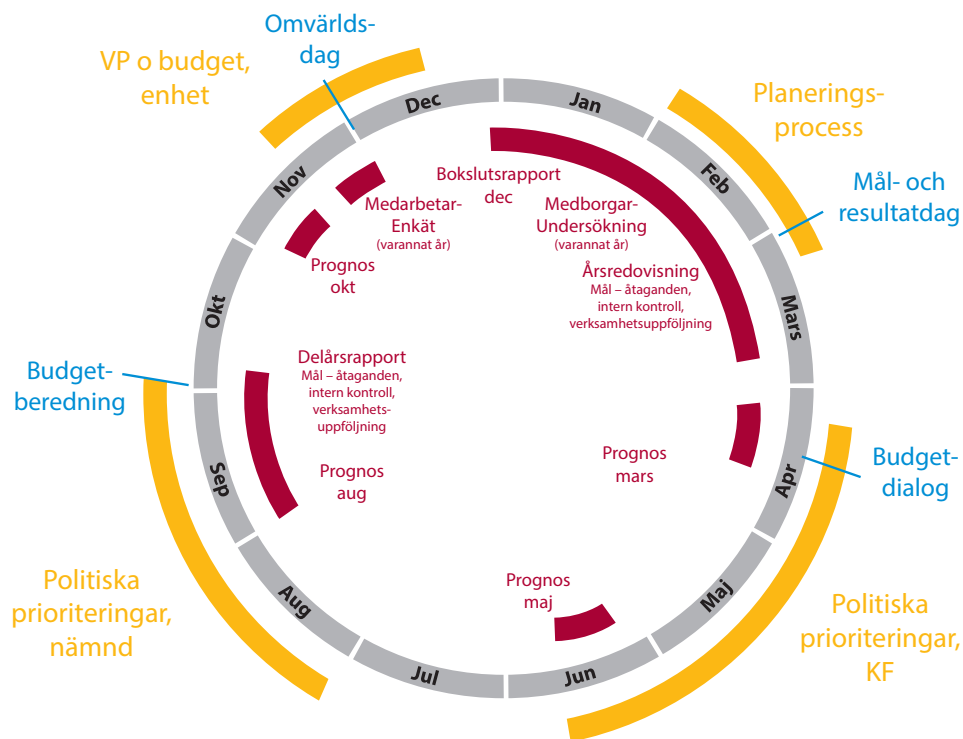
Kommunstyrelsen (Ks)
Utbildningsnämnden (Un)
Omsorgs- och socialnämnden (OoS)
Byggnads- och räddningsnämnden (BoR)
Kultur- och fritidsnämnden (KoF)
Miljönämnden (Mn)
Tekniska nämnden (Tn)

Länsstyrelsen har ett ansvar i att ge kommunerna stöd i arbetet med LSO respektive LEH. De ansvarar också för tillsyn och uppföljning av kommunernas arbete utifrån lagarna.

## Uppföljning

Uppföljning av handlingsprogrammet ska ske inom ramen för kommunens mål- och budgetprocess. Mål- och budgetprocessen är indelad i fyra övergripande delar; planeringsprocess, politiska prioriteringar på kommunfullmäktignivå, politiska prioriteringar på nämndnivå och verksamhetsplanering och budget på enhetsnivå. Inom ramen för detta ska kommunmålen brytas ned till åtaganden där respektive nämnd bidrar till utvecklingen genom aktiviteter i sina verksamheter.

Bild 2. Uppföljningsprocessen

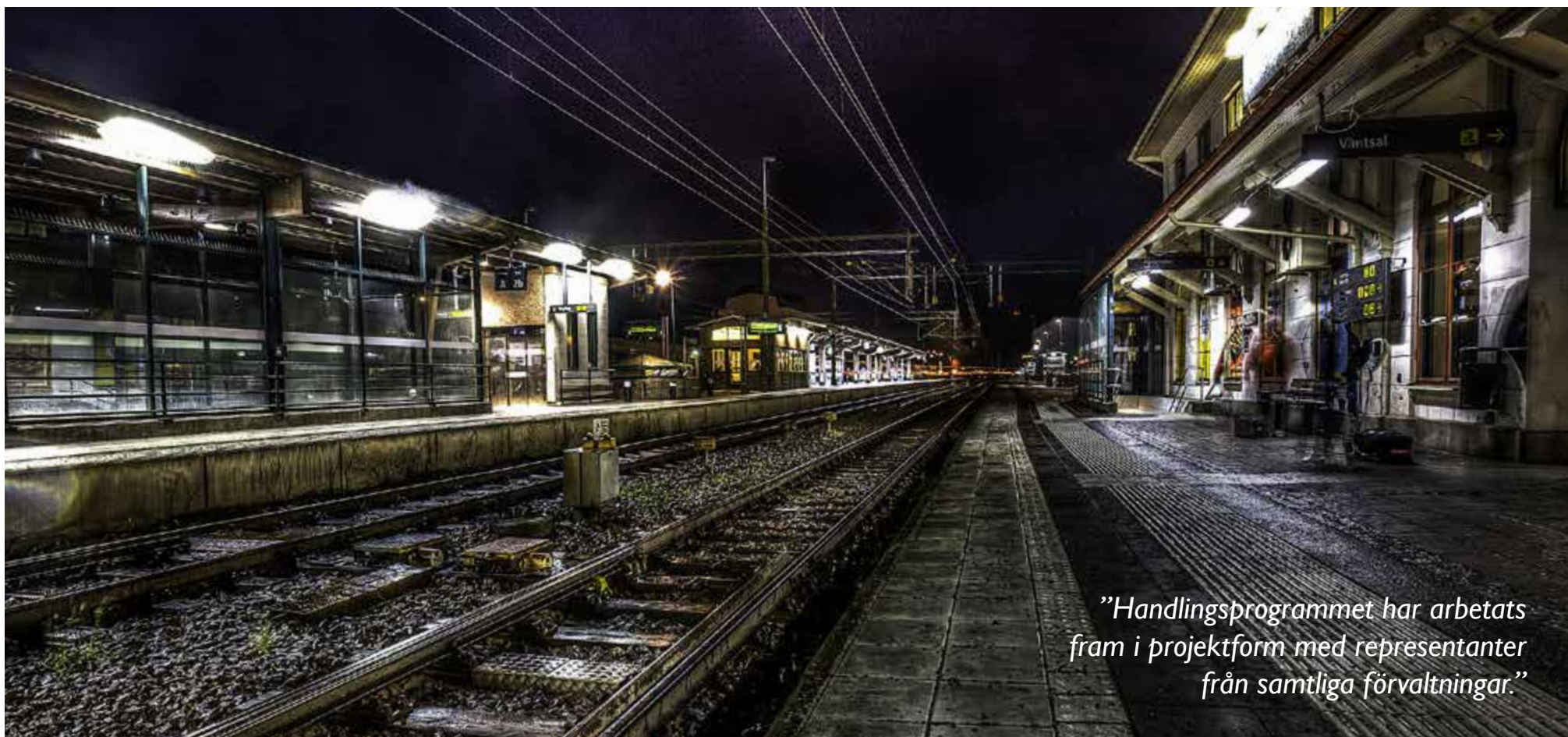


Handlingsprogrammets inriktning ska ligga till grund för nämndernas arbete med åtaganden inom området trygghet och säkerhet. Åtagandena bryts ner till verksamhetsplaner och aktiviteter på förvaltnings- och enhetsnivå med koppling till de aktiviteter och särskilda satsningar som finns utpekade i handlingsprogrammet.

I slutet av året följs kommunens risk- och sårbarhetsanalys upp tillsammans med föregående års åtaganden, vilket blir underlag för nästkommande års planeringsprocess med nya åtaganden och verksamhetsplaner.



*”Handlingsprogrammet ska ligga till grund för nämndernas arbete med trygghet och säkerhet”*



*”Handlingsprogrammet har arbetats fram i projektform med representanter från samtliga förvaltningar.”*

## **Arbetsprocess**

Handlingsprogrammet har arbetats fram i projektform, där projektgruppen bestått av representanter från kommunens samtliga förvaltningar. Samma projektgrupp har i ett tidigare skede arbetat fram kommunens risk- och sårbarhetsanalys som också är det underlag som legat till grund för inriktningar och prioriteringar i handlingsprogrammet.

Inom ramen för projektet har två workshops genomförts vilka i tur och ordning behandlat momenten övergripande mål för trygghets- och säkerhets-

området, inriktning för respektive delområde samt aktiviteter och särskilda satsningar inom respektive delområde.

De två delprogrammen, Räddningstjänst och Utbildning- och övning, har tagits fram av räddningstjänsten respektive trygghets- och säkerhetsenheten.

Avslutningsvis har en workshop genomförts med fokus på helheten, där såväl handlingsprogrammet som de två delprogrammen processats utifrån helhetsperspektivet.

# Krisberedskap

Det svenska krishanteringssystemet är uppbyggt kring de tre principerna; likhet, närhet och ansvar. Ansvaret i en krissituation ligger hos den som i vardagen har ansvaret, organisationen i stort ska överensstämja med den ordinarie och krisen ska hanteras så nära händelsen som möjligt. Det innebär att kommunen har samma ansvar för sin verksamhet vid en extraordinär händelse som i vardagen.

Kommunens arbete med krisberedskap syftar till att minska sårbarheten i sin verksamhet och ha en god förmåga att hantera krissituationer. Genom denna handlingsplan fastställs hur kommunen ska arbeta förebyggande, planerande och hanterande med kriser och allvarliga störningar som påverkar kommunens grundläggande funktioner och verksamheter.

Arbetet med krisberedskap inom kommunen är tvådelat. Varje nämnd ansvarar för och driver sitt eget krisberedskapsarbete. En kommunövergripande samordningsfunktion fungerar som stöd och svarar för det kommungemensamma krisledningsarbetet såväl i planeringsprocessen som under pågående kris.

## Riskbild

Genom kommunens risk- och sårbarhetsanalys har ett antal riskområden, där olika identifierade risker och sårbarheter som skulle kunna leda till allvarliga händelser och kriser, identifierats. De identifierade riskerna och sårbarheterna rymmer inom områdena större olyckor, störningar i infrastruktur och försörjningssystem, sjukdomar och smittor, natur- och väderrelaterade händelser, sociala risker och social oro samt hot mot demokrati, rättsäkerhet och grundläggande fri- och rättigheter.

Eftersom allvarliga händelser och kriser är att betrakta som sällanhändelser, är det svårt att värdera dem i förhållande till varandra, det vill säga vilken

typ av händelse som är mest trolig att inträffa i kommunen. Genom risk- och sårbarhetsanalysen har riskerna dock värderats utifrån sannolikhet och konsekvens, där ett antal risker anses ha hög sannolikhet samtidigt som konsekvenserna bedöms kunna bli mycket allvarliga. Exempel på sådana risker är störningar i elförsörjningen och störningar i elektroniska kommunikationer.

Svårigheten i att bestämma den faktiska sannolikheten för de olika riskerna och deras konsekvenser gör att kommunen, trots risk- och sårbarhetsanalyser, måste förbereda sig på att kunna hantera en mängd olika händelser av olika allvarlighetsgrad.

## Inriktning

### **Inom delområde krisberedskap har kommunmålet brutits ned på följande vis till en formulerad inriktning:**

- Kommunen ska ha god kunskap om kommunens risker och sårbarheter.
- Kommunen ska arbeta med att minska eller undanröja risker och sårbarheter.
- Kommunen ska ha en god förmåga att hantera kriser och andra allvarliga händelser.
- Kommunen ska verka för samordning av krisberedskap inom det geografiska området.
- Den enskilde individen ska ha kunskap och förmåga att, så långt som möjligt, tillgodose sina egna grundläggande behov i samband med en krissituation eller allvarlig händelse.



## Aktiviteter

### För att leva upp målsättning med krisberedskapsarbetet under mandatperioden behöver kommunen:

- Upprätta och uppdatera krisplaner för sina verksamheter. (samtliga nämnder)
- Arbeta med kontinuitetsplanering inom sina samhällsviktiga verksamheter (samtliga nämnder)
- Arbeta med risk- och sårbarhetsanalyser (samtliga nämnder)
- Ha information om kommunens krisberedskap tillgänglig för medborgaren (KS)
- Regelbundet öva och utbilda sin krisledningsorganisation. (samtliga nämnder)
- Följa upp och utvärdera händelser som kan bidra till en utveckling av kommunens krisberedskap. (samtliga nämnder)

### Som särskilda satsningar för mandatperioden vill kommunen:

- Genomföra en informationskampanj gällande invånarens egen förmåga att hantera kortare avbrott i samhällsfunktionerna. (Ks)
- Slutföra det projekt för att kartlägga tillgång och behov av reservkraft i kommunens egna verksamheter som påbörjades under förra mandatperioden. (Tn och Ks)
- Göra en kartläggning av de materiella och personella resurser som finns i kommunen och som kan vara användbara i samband med en allvarlig kris. (Ks)
- Ta fram en plan för evakuering av ett större geografiskt område i samband med en krishändelse. (KS)

Kommunen får varje år en statlig ersättning som baseras på uppgifterna enligt LEH. Ersättningen regleras genom en överenskommelse mellan staten och Sveriges kommuner och Landsting<sup>2</sup> som i sin tur ställer ett antal krav på kommunen. Nedan redovisas hur kommunen arbetar för att leva upp till målen i kommunöverenskommelsen.

<sup>2</sup> Överenskommelse om kommunernas krisberedskap – precisering av mål och ersättning för uppgifter i LEH, SKL 12/6159 och MSB 2012-5541

## Risk- och sårbarhetsanalys

Kommunen är skyldig att analysera vilka extraordinära händelser i fredstid som kan inträffa i kommunen och hur dessa händelser kan påverka den egna verksamheten.

Enligt sitt verksamhetsansvar ska varje nämnd ta fram en risk- och sårbarhetsanalys. Verksamheternas resultat ska värderas och sammanställas i en kommunövergripande risk- och sårbarhetsanalys. Analyserna ska sedan ligga till grund för det förebyggande arbete och de planer som behövs för att kunna säkerställa verksamheterna under extraordinära händelser.

Risk- och sårbarhetsanalysen ska uppdateras och rapporteras till Länsstyrelsen en gång per år. Kommunstyrelsen ansvarar för sammanställning och rapportering av risk- och sårbarhetsanalysen. Arbetet samordnas med kommunens riskanalyser för skadeförebyggande och brottsförebyggande arbete.

## Geografiskt områdesansvar

Det geografiska områdesansvaret innebär att kommunen inom sitt geografiska område ska verka för att:

- olika aktörer inom kommunens geografiska område samverkar och uppnår samordning i planerings- och förberedelsearbetet
- de krishanteringsåtgärder som vidtas av olika aktörer under en sådan händelse samordnas och
- att informationen till allmänheten under sådana förhållanden samordnas

För att kunna fullgöra sitt geografiska områdesansvar använder sig kommunen bland annat av ett lokalt krishanteringsråd. Krishanteringsrådet är ett samverkansforum för företag och organisationer med samhällsviktiga funktioner för Mjölby kommun som geografiskt område. Rådets funktion och sammansättning är beslutad i Styrdokument för Mjölby kommuns krishanteringsråd<sup>3</sup>. Rådet leds av kommunstyrelsens ordförande och ska sammanträda minst en gång per år.

<sup>3</sup> Styrdokument för Mjölby kommuns krishanteringsråd, Mjölby kommun, KS/2014\_177

### Utbildning och övning

Kommunen är skyldig att förse både förtroendevalda och tjänstemän med den utbildning och övning som behövs för att de ska kunna lösa sina uppgifter i samband med en extraordinär händelse. I handlingsprogrammets delprogram Utbildning och övning redogörs för kommunens övnings- och utbildningsverksamhet under mandatperioden.

### Rapportering

Kommunen är skyldig att lämna en samlad information till Länsstyrelsen om läget i kommunen i fråga om risker och sårbarhet och om de lokala krisaktörernas förberedelser för hanteringen av en extraordinär händelse. Ansvaret för rapporteringen ligger på kommunstyrelsen.

I samband med en extraordinär händelse ska kommunen kunna ge Länsstyrelsen en samlad rapport om läget i kommunen och om de lokala krisaktörernas vidtagna och planerade åtgärder med anledning av händelsen. Krisledningsnämnden ansvarar för den rapporteringen.

### Höjd beredskap

Under höjd beredskap är kommunstyrelsen kommunens högsta verkställande organ och ansvarar för den övergripande ledningen av den kommunala delen av civilförsvaret. Regeringen tillkännager när höjd beredskap råder. Länsstyrelsen ska hållas underrättad om kommunens beredskapsläge under höjd beredskap.

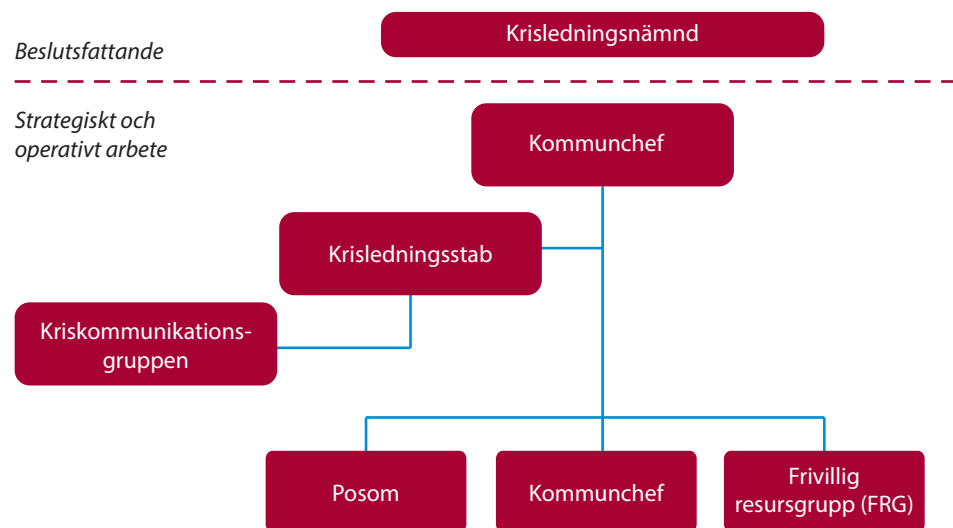
Kommunen ska underhålla och prova de aggregat för utomhusalarmering som behövs för höjd beredskap. Byggnads- och räddningsnämnden ansvarar genom räddningstjänsten för aggregaten i Mjölby kommun.

## Ansvar

Kommunens krisledningsorganisation bygger på de tre grundprinciperna likhet, närhet och ansvar (se kap. 2). Ansvarig nämnd, förvaltningschef, avdelningschef/enhetschef som under normala förhållanden ansvarar för sin verksamhet har kvar sitt ansvar även under kris. Den ordinarie organisationen kan vid en extraordinär händelse behöva förstärkas med en särskild krisledningsorganisation. Förstärkning kan ske med hela eller delar av någon av funktionerna eller samtliga, beroende på behov och typ av händelse.

Krisledningsorganisationen i Mjölby kommun består av krisledningsnämnd, krisledningsstab, krisledning på förvaltningsnivå och POSOM<sup>4</sup>. Krisledningsstaben har två stödfunktioner i form av en kriskommunikationsgrupp och IT-stöd. Vid behov av extra resurser har krisledningsorganisationen också tillgång till en frivillig resursgrupp (FRG).

**Bild 3. Mjölby kommuns krisledningsorganisation**



<sup>4</sup> PsykOSocialtOMhändertagande

## Följande dokument ska finnas för att reglera krisledningsorganisationens arbete

### Krisledningsnämnden

Krisledningsnämndens reglemente

Handbok krisledningsnämnden

### Krisledningsstaben med stödfunktioner

Handbok - Ansvarsfördelning

Handbok - Operativa skedet

Handbok - IT-stöd

Kriskommunikationsplan

### Krisledning på förvaltningsnivå

Nämndernas krisplaner

### POSOM

Plan för POSOM

Handbok för POSOM

Krisledningsorganisationen larmas via jourhavande brandmästare. Inkallning av krisledningsorganisationen sker efter beslut av kommunstyrelsens ordförande, vice ordförande, kommunchef eller stabschef. Staben kan utgöra ett stöd för den ordinarie verksamheten utan att krisledningsnämnden träder i funktion.

Kommunfullmäktige utser för varje mandatperiod en krisledningsnämnd med ansvar för kommunens normativa beslut under en extraordinär händelse. Ordföranden i krisledningsnämnden bedömer när en extraordinär händelse medför att nämnden ska träda i funktion och beslutar i sådana fall att så ska ske.

Vid en extraordinär händelse kan krisledningsnämnden överta:

- verksamhetsansvar
- beslutsbefogenheter från andra nämnder.

Till sin hjälp för att omvandla de normativa besluten till operativ verksamhet, har nämnden en tjänstemannabaserad krisledningsstab. Krisledningsstaben och dess stödfunktioner begränsas inte till att endast vara användbar vid extraordinära händelser. Stabsarbete kan också användas vid andra allvarliga händelser som kräver samordning av flera verksamheter, men inte nödvändigtvis föranleder att krisledningsnämnden aktiveras.

Mjölby kommun har en särskild organisation för krisstöd, POSOM. Målet är att ta hand om och stödja drabbade människor vid olyckor för att på sikt förebygga psykisk ohälsa.

Gruppen ska kunna agera självständigt, under kommunal räddningsledare eller under krisledningsstaben. POSOM larmas genom jourhavande brandmästare. De som har mandat att aktivera POSOM är räddningsledare, räddningschef, säkerhetssamordnare, kommunchef, kommunstyrelsens ordförande och krisledningsnämnden.

Frivilliga resursgruppen (FRG) är ett samarbete mellan en kommun och frivilliga för att på ett smidigt sätt ge kommunen tillgång till extra personalresurser vid extraordinära händelser och andra kriser. Mjölby kommun samverkar kring FRG-frågor med Vadstena, Motala, Ödeshög och Boxholms kommuner. FRG består av personer som är utbildade och har avtal med kommunen om insatser vid olika allvarliga händelser.

FRG aktiveras via jourhavande brandmästare. De som har mandat att aktivera FRG är räddningsledare, räddningschef, säkerhetssamordnare, kommunchef, kommunstyrelsens ordförande och krisledningsnämnden.

# Säkerhet & olycksförebyggande

Inom området säkerhet och olycksförebyggande ryms kommunens skade- och olycksförebyggande arbete. Genom LSO anges bland annat att kommunen ska verka för att skydda människors liv och hälsa samt egendom och miljö. Den säger också att vi ska anpassa skyddet efter våra lokala förhållanden.

## Riskbild

Utifrån kommunens risk- och sårbarhetsanalys kan det konstateras att fallolyckor är den olyckstyp som sammanlagt leder till flest dödsfall och sjukhusvårdade i Mjölby kommun. Utvecklingen visar på en relativt stabil nivå de senare åren och kommunen ligger på en något lägre nivå än riket i stort och i jämförbara kommuner. Sett till endast dödsfall är suicid den vanligaste dödsorsaken.

Det vanligaste olycksstället för såväl dödsolyckor och olyckor som kräver sjukhusvård är bostaden eller dess närhet. Nationellt står personer från 65 år och äldre för två tredjedelar av alla som dör i olyckor. I Mjölby är dödsolyckorna lika vanliga i åldersgruppen 65 år och äldre och i gruppen 18-64 år. Fallolyckorna drabbar oftast kvinnor. Männerna är överrepresenterade när det gäller fullbordade suicid. Försök till suicid var tidigare vanligare bland kvinnor, men en tydlig omfördelning kan noteras i kommunen. Sedan 2013 står män för ett större antal försök till suicid än kvinnor. Utvecklingen har varit tydligare i Mjölby kommun än utvecklingen nationellt eller hos jämförbara kommuner.

Räddningstjänstens insatsstatistik visar att den vanligaste händelsen som kräver räddningsinsats i kommunen, bortsett från ej brandrelaterad utryckning på automatlarm, är trafikolycka följt av brand utomhus. Trafikolyckor är också, tillsammans med suicid och fallolyckor, en av de olyckstyper som leder till flest dödsfall i kommunen. Mjölby kommun har ett relativt stort antal trafikolyckor per år sett i förhållande till antalet invånare. Det kan troligtvis till stor del förklaras av att kommunen korsas av ett antal stora genomfartsleder så som E4:an och riksväg 50. Vägarna och järnvägen kan troligen också ses som

orsak till den olyckskategori som kräver näst flest insatser av räddningstjänsten per år, bränder utomhus. Den vanligaste anledningen till brand utomhus är brand i fordon och i denna kategori har kommunen en större andel fall än riket i stort.

## Inriktning

### Inom delområde säkerhet har kommunmålet brutits ned till inriktningen:

- Kommunen ska arbeta systematiskt med att förebygga att skador och olyckor sker.
- Kommunen ska ha en god förmåga att hantera olyckor och skador.
- Kommunen ska aktivt arbeta för att minska konsekvenserna av olyckor.
- Den enskilde individen ska ha kunskap om hur skador och olyckor undviks.

## Aktiviteter

### För att leva upp till kommunens målsättning med säkerhetsarbetet under mandatperioden behöver kommunen:

- ha rutiner för att minska risken för olyckor i sina verksamheter (samtliga nämnder)
- ha ett systematiskt säkerhetsarbete i alla sina verksamheter (samtliga nämnder)
- arbeta med tillsyn enligt gällande lagstiftning (BoR, Mn, Tn, OoS)
- kartlägga risker i kommunens fysiska planering (Ks, BoR, Mn, Tn)
- hantera synpunkter från medborgare angående behov av säkerhetshöjande åtgärder (samtliga nämnder)
- ha information tillgänglig om den enskildes eget ansvar för sin egen säkerhet (Ks)
- genom olycksutredningar dra lärdom och skapa förutsättningar för att minska risken för nya olyckor (samtliga nämnder)
- låta personalen genomgå HLR- och brandutbildning vart fjärde år (samtliga nämnder)
- bedriva brandutbildning för 6-åringar, åk 4 och 7 (BoR, Un)
- uppfylla de kriterier som SLS (Svenska livräddningssällskapet) rekommenderar för att vara en vattensäker kommun – se bilaga 2 (KS, Un, KoF, BoR, Tn)

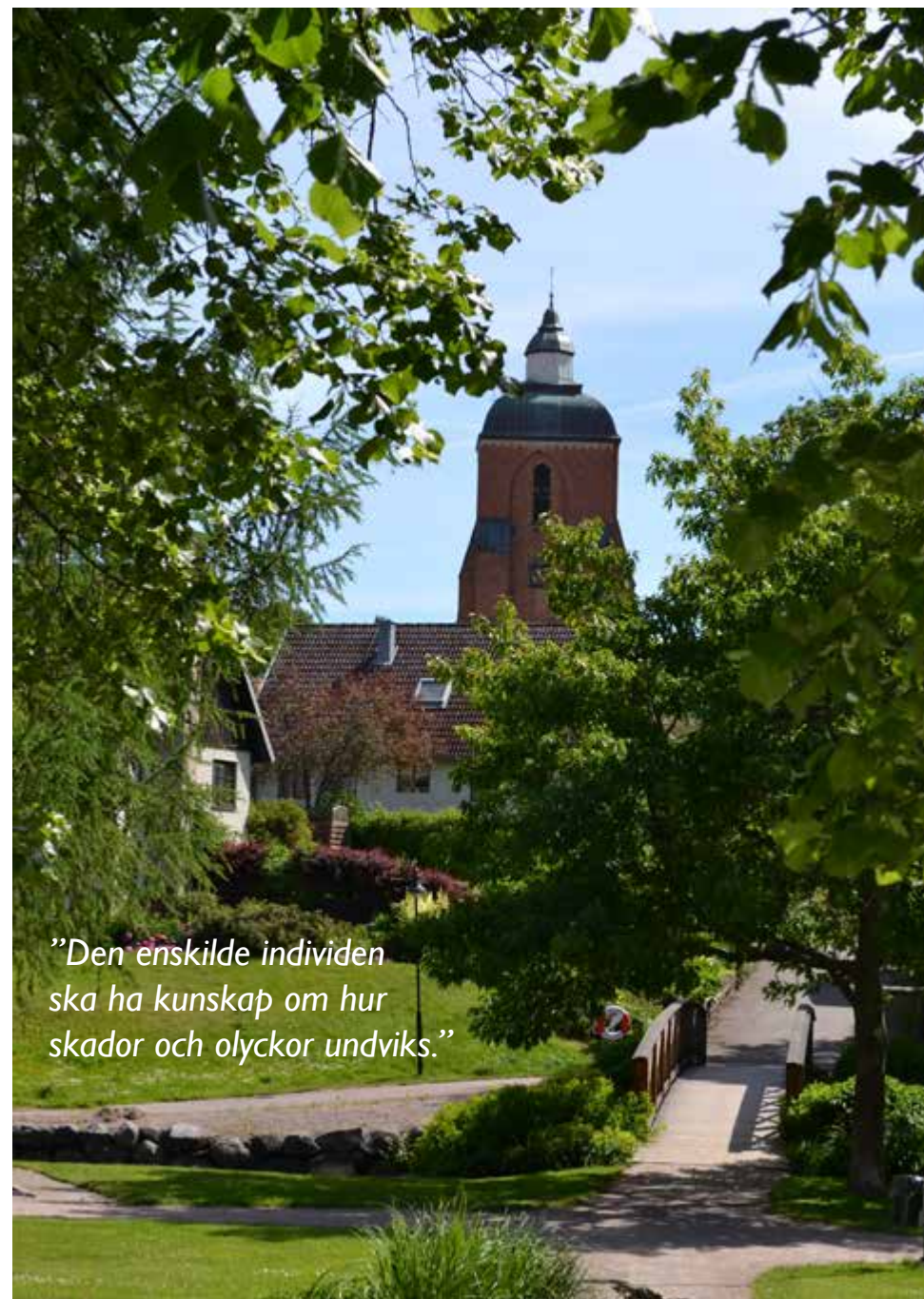
### Som särskilda satsningar för mandatperioden vill kommunen:

- genomföra en informationskampanj om skadeförebyggande åtgärder (Ks)
- genomföra insatser för att minska singel- och cykelolyckor inom trafiken (Tn)
- dela ut dubbar till alla invånare över 65 år (Ks och OoS)
- genomföra en insats för att minska fallolyckorna (samtliga nämnder)
- genomföra hastighetsbegränsande åtgärder inom våra tätorter (Tn)
- effektivisera snö- och halkbekämpningen i våra offentliga miljöer (Tn)
- kartlägga tillgång och behov av hjärtstartare i kommunen (Ks)

## Ansvar

Kommunstyrelsen har det övergripande ansvaret för det skade- och olycksförebyggande arbetet i kommunen. Alla kommunens verksamheter har ett eget ansvar för att arbeta säkerhetshöjande och olycksförebyggande inom ramen för sin egen verksamhet, samt för att delta i det gemensamma säkerhetshöjande och olycksförebyggande arbete som drivs av kommunstyrelsen.

Kommunen använder sig av ett skaderapporteringssystem där samtliga skador och olyckor som sker inom kommunens verksamheter ska rapporteras. Alla nämnder ansvarar för att verksamheterna rapporterar in i systemet. Respektive nämnd har också ansvar för att de inrapporterade uppgifterna sedan används som underlag för verksamheternas systematiska säkerhetsarbete för att minska riskerna inom respektive verksamhet.



*”Den enskilde individen ska ha kunskap om hur skador och olyckor undviks.”*

# Brottsförebyggande

Det trygghetsskapande arbetet med ett brottsförebyggande perspektiv måste ske på lång sikt, på olika nivåer och ingå som en naturlig del i planeringsarbetet inom olika samhällsfunktioner. Brottsförebyggande arbete kan ske på olika sätt, till exempel social brottsprevention och situationell brottsprevention. Den sociala brottspreventionen riktar in sig på människans benägenhet att begå brott, medan den situationella brottspreventionen snarare handlar om att minska förekomsten av situationer som frestar en person att begå brott. Båda förhållningssätten behöver finnas i det kommunala brottsförebyggande arbetet.

## Riskbild

I kommunens risk- och sårbarhetsanalys konstateras att det i Mjölby kommun anmäldes nästan 2000 brott under 2013. Det är en minskning med nästan 50 procent sedan 2008. Det vanligaste brottet är stöld-, rån- och häleribrott, som står för 35 procent av de anmälda brotten. Det beror till stor del på cykelstölder som är den i särklass största brottstypen inom gruppen, rån står för mindre än två procent. Näst största brottstypen är skadegörelsebrott och den tredje största kategorin är hot- kränkings och frihetsbrott.

Inom samtliga brottstyper, utom skadegörelse, ligger Mjölby kommun på ett tydligt lägre antal anmälda brott i förhållande till folkmängd än riket i stort. Den långsiktiga trenden har också varit nedgående eller legat på en stabil jämn nivå för merparten av brottstyperna. Just den nedåtgående trenden är särskilt tydlig för skadegörelsebrott.

## Inriktning

**Inom delområde brottsförebyggande har kommunmålet brutits ned på följande vis till en formulerad inriktning:**

- kommunen ska arbeta systematisk med att förebygga brott
- kommunen ska verka för att minska riskerna för att den enskilde individen utvecklar ett kriminellt beteende
- kommunen ska verka för ett gemensamt förhållningssätt och lokal samverkan kring brottsförebyggande insatser
- den enskilde individen ska ha kunskap om riskbilden samt hur brott förebyggs

## Aktiviteter

**För att leva upp till kommunens målsättning med det brottsförebyggande arbetet under mandatperioden så behöver kommunen:**

- erbjuda drogfria miljöer, aktiviteter och träffpunkter (Ks, KoF, Un, OoS)
- stödja grannsamverkan (Ks)
- arbeta med drogförebyggande åtgärder (Samtliga nämnder)
- genomföra tidiga insatser mot riskbeteende (KoF, Ks, Un, OoS, BoR)
- aktivt samverka med polis genom t.ex. polisöverenskommelsen (Ks, OoS, Un, KoF, Tn)
- genomföra trygghetsvandringar (Ks, Tn)

**Som särskilda satsningar för mandatperioden vill kommunen:**

- genomföra en trygghetsskapande kampanj (Ks)
- genomföra insatser för att minska risken för inbrott- och tillgänglighetsbrott (Samtliga nämnder)
- genomföra insatser för att minska skadegörelsen (Samtliga nämnder)

## Ansvar

Kommunstyrelsen har det övergripande ansvaret för det brottsförebyggande arbetet i kommunen. För att samordna arbetet finns ett utsett brottsförebyggande råd, KOMBRÅ. I KOMBRÅ finns representanter för kommunstyrelsen och kommunledning, vissa utsedda kommunala nämnder och förvaltningar samt för Polisen i Mjölby.

Kopplat till styrgruppen finns tre lokala arbetsgrupper (LAG) med representanter från personalen ute i verksamheterna som inventerar och analyserar de problem som finns på lokal nivå. LAG-grupperna är inte begränsade till att endast innehålla kommunala representanter utan är öppna för andra lokala organisationer och verksamheter med engagemang i det brottsförebyggande arbetet. LAG genomför beslutade åtgärder och agerar i akuta situationer.

I rådets ansvar ingår att på en kommunövergripande nivå, följa utvecklingen inom trygghets- och brottslighetsområdet på lokal, regional och nationell nivå, ta initiativ till långsiktiga, utåtriktade och kunskapsbaserade insatser, samt följa upp resultatet av dessa.

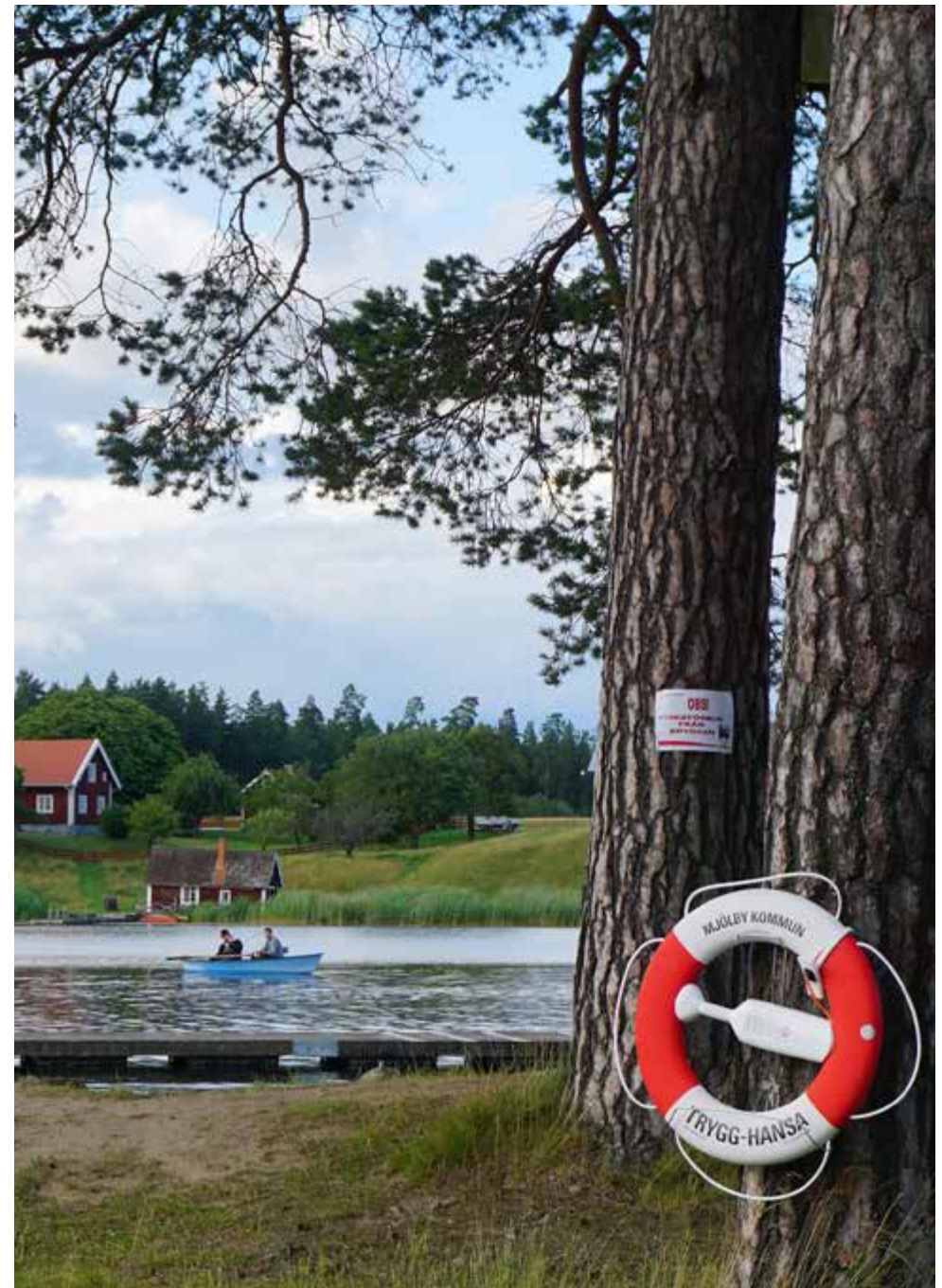
Alla kommunens verksamheter har eget ansvar för att arbeta brotts- och drogförebyggande inom ramen för sin egen verksamhet, samt att delta i det gemensamma brotts- och drogförebyggande arbete som drivs av kommunstyrelsen och KOMBRÅ.

*”Kommunen ska arbeta systematiskt med att förebygga brott”*



## Bilaga I - Övriga dokument med koppling till kommunens trygghets- och säkerhetsarbete

Trygghets- och Säkerhetspolicy
Policy för intern och extern kameraövervakning
Informationssäkerhetspolicy
ANDT-strategi
ANDT handbok
Avtal om samverkan mellan polis och kommun
Rutiner och stöd vid krishantering i den interna kommunala verksamheten
Trafiksäkerhetsprogram
Kvinnofridsplan
Styrdokument för Mjölby kommuns krishanteringsråd
Arbetsordning för Mjölby kommuns Brottsförebyggande råd
Handböcker för Mjölby kommuns krisledningsorganisation
Verksamheternas egna krisplaner





## **Bilaga 2 - Svenska Livräddningssällskapets sex kriterier för ”En vattensäker kommun”**

### *Punkt 1*

Kommunen ska i sitt handlingsprogram enligt Lagen om skydd mot olyckor (LSO) tydligt ange vem som har ansvar för vattensäkerhetsfrågor. Detta gäller både skötsel av material och anläggningar, information samt tillsyn enligt LSO 5 kap 1§. Man ska bedriva ett kontinuerligt dokumenterat uppföljningsarbete med inventering och hantering av risker.

### *Punkt 2*

Skolan ska tydligt kunna dokumentera att man uppfyller skolans mål i form av att man:

- Senast under sjätte skolåret kan simma enligt definitionen i läroplanen för grundskolan
- Senast under nionde skolåret kan hantera nödsituationer vid vattnet. Häri innefattas också första hjälpen och HLR.

### *Punkt 3*

Kommunen ska ha en tydlig plan för hur man ökar simkunnigheten och höjer säkerhetsmedvetandet hos vuxna. Här skall särskilt beaktas personer med särskilda behov.

### *Punkt 4*

All berörd personal på badanläggningar som tillhör kommunen ska ha en adekvat säkerhetsutbildning så att man kan förhindra och avhjälpa olycksfall. Kommunen ska aktivt arbeta för att personal även på badanläggningar som inte tillhör kommunen har motsvarande kompetens.

### *Punkt 5*

Kommunen ska aktivt på hemsidor, i simhallar och på andra sätt dels informera allmänt om vatten- och issäkerhet och vikten av kunskap om detta dels säsongsanpassat informera om de särskilda risker som kan finnas i kommunen

### *Punkt 6*

I kommunen ska finnas minst en säkerhetsdepå för utlåning eller uthyrning av vattensäkerhetsutrustning såsom flytvästar och isdubbar till allmänheten.

# Världsvan & Hemkär



**Mjölby Kommun**

**Telefon** 0142-850 00

**E-post** [mjolbykommun@mjolby.se](mailto:mjolbykommun@mjolby.se)

**Postadress** Mjölby kommun, 595 80 Mjölby

**Besöksadress** Stadshuset, Burensköldsvägen 11

[www.mjolby.se](http://www.mjolby.se)