

2022-11-06



Naturvärdesinventering Mantorp, Mjölby



Innehållsförteckning

Sammanfattning	3
Allmän beskrivning av naturmiljön	3
Metodik och avgränsning.....	3
Begreppet rödlistad art och naturvårdsart.....	4
Resultat	5
Områden med biologiska naturvärden.....	5
Naturvärdesobjekt	5
Biotopskyddsområden.....	12
Värdeelement.....	14
Litteratur	14

Sammanfattning

Inventeringsområdet utgörs av odlingslandskap sydväst om Mantorps tätort. Åkermark dominerar landskapet men en delyta ligger urbant i ett industriområde. I inventeringsområdet finns en gammal ek som hyser påtagliga naturvärden och en något yngre ek med visst naturvärde. Visst naturvärde bedöms även en dunge rik på äldre sälgar ha.

Samtliga ytor omgivna av åkermark omfattas av generellt biotopskydd.

Allmän beskrivning av naturmiljön

Inventeringsområdet utgörs av åkerholmar omgivna av åkermark samt en lövskogsdunge. Objektet ligger sydväst om Mantorps samhälle. Omgivande landskap utgörs av fullåkersbygd och urbana miljöer men i närheten finns också en herrgårdspark med tillhörande alléer.

Metodik och avgränsning

Inom det avgränsade inventeringsområdet (se Karta 1) har naturvärdesinventering genomförts i landmiljöer, som i följer ”Svensk standard för naturvärdesinventering SS 199000 2014” med ambitionsnivå ”Detalj” och tilläggen ”Värdeelement”, ”Klass 4” och ”Generellt biotopskydd”.

Metodiken innebär förenklat att områden med större positiv betydelse för biologisk mångfald än den genomsnittliga miljön redovisas och beskrivs samt klassas i en fyrgradig skala där klass 1 är högsta naturvärde (av stor betydelse på nationell eller global nivå), klass 2 är högt naturvärde (av stor betydelse för biologisk mångfald på regional nivå), klass 3 är påtagligt naturvärde, klass 4 är områden av visst värde för biologisk mångfald. För ytterligare detaljer om metodik och klassning hänvisas till standarden.

Området fältbesöktes 6e oktober 2020, innan första omfattande frosten för säsongen.



Karta 1: Översiktskarta över undersökta områden (rastrerat).

Begreppet rödlistad art och naturvårdsart

Rödlistade arter är arter som minskar, är särskilt känsliga för pågående markanvändning eller är så sällsynta att de löper risk att dö ut från landet enligt ArtDatabankens expertkommittéer (Gärdenfors, U (ed) 2015). De rödlistade arterna delas in i olika kategorier utefter hur stor risken för att de ska dö ut från Sverige bedöms vara. Kategorin **NT** är den kategori som innebär den lägsta risken men ändå nästan hotade (Near Threatened), **VU** står för Vulnerable = sårbar, **EN** står för Endangered dvs starkt hotad, **CR** står för Critically Endangered akut hotad och sedan finns en kategori **DD**, Data Deficient, där arter som man saknar tillräcklig kunskap om men som ändå tros uppfylla kraven för rödlistning hamnar.

Naturvårdsarter omfattar arter som indikerar att ett område har högt naturvärde och arter som i sig själva är av särskild betydelse för biologisk mångfald. Med naturvårdsarter avses i detta fall skyddade arter (fridlysta), rödlistade arter, ansvarsarter och signalarter. Undantag utgörs av de rödlistade trädslagen alm och ask som båda är rödlistade men inte räknas som naturvårdsarter då det är sjukdomar och inte förändrad markanvändning som utgör det stora hotet mot deras fortlevnad i landet.

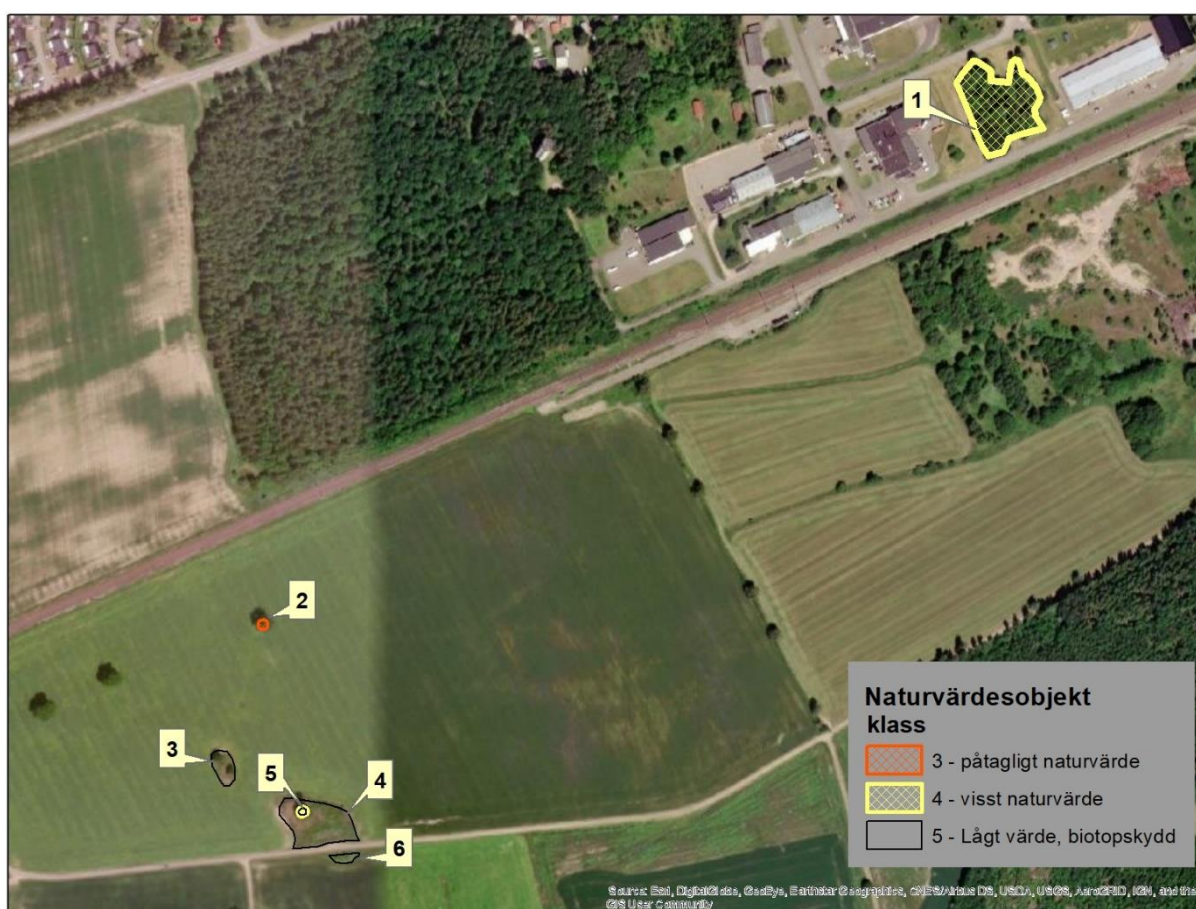
Resultat

Resultatet av inventeringen redovisas i en områdesdel med översiktligt beskrivna områden med naturvärden, en del som tar upp påträffade värdeelement och en del som tar upp områden som omfattas av generellt biotopskydd.

Områden med biologiska naturvärden

Vid inventeringen identifierades 3 naturvärdesobjekt enligt metodiken. En ek med påtagligt naturvärde, en lövdunge och en ek med visst naturvärde. Därutöver finns områden som omfattas av biotopskyddsbestämmelser men inte klassas som naturvärdesobjekt då de biologiska värdena är allt för låga. Dessa kallas klass 5. Se vidare nedan.

Naturvärdesobjekt



Karta 2: Naturvärdesobjekt och områden som omfattas av biotopskyddsbestämmelser men har lägre värden.

Område 1 0,48 ha**Triviallövskog****Klass 4, visst naturvärde**

Naturvärdesbedömning

Området har ett visst biotopvärde knutet till äldre sälgar med delvis döda stammar och stamdalar. Artvärdet bedöms som lågt då inga naturvårdsarter påträffades.

Beskrivning

Området utgörs av en dunge med lövdominerad blandskog. Skogen har vuxit upp spontant under de senaste ca 60 åren och äldst är sälgar och några björkar. I området finns 20 sälgar i 60-årsåldern med förekomst av döda stamdalar och i flera fall brutna stammar. På dessa kan man se rikligt med insektshål. Fältskiktet domineras av bredbladiga gräs med inslag av kvävegynnade örter som brännässla, nejlikrot, kirskål och åkertistel.

Bevarande av naturvärden

Naturvärden (arter) knutna till sälg behöver en kontinuerlig igenväxning av öppna bördiga marker där sälgar kan nyetableras och även tillåts bli gamla och så småningom dö. Bevarande inom en avgränsad yta omgiven av urbana miljöer är därför inte möjlig sett över längre tidsperioder. Emellertid har det ändå betydelse för kvalitén på landskapsnivå om gamla sälgar kan stå kvar utspritt i olika miljöer. I de fall det inte är möjligt kan grövre stammar med fördel sparas i så kallade faunadepåer.

Naturvårdsarter

Ingen noterad (men det rödlistade trädslaget ask EN förekommer enstaka)

Källor

I fält

Osäkerhet

Liten

Område 2 0,01 ha Gammal ek, åkerholme, röse Klass 3, Påtagligt naturvärde



Naturvärdesbedömning

Området har ett visst biotopvärde knutet till den gamla eken. Då trädet står ensamt och tämligen isolerat bedöms inte värdet vara högre. Artvärdet bedöms som "påtagligt" då det finns flera naturvårdsarter bland lavar på ekens stam.

Området omfattas av biotopskyddsbestämmelser (åkerholme och odlingsröse).

Beskrivning

Området utgörs av en liten åkerholme med ett litet odlingsröse och en stor ganska gammal och vidkronig ek. På ekens bark växer flera naturvårdsintressanta lavar som man bara hittar på gamla träd. Här finns bland annat den rödlistade hjälmbrösklaven.

Bevarande av naturvärden

Om naturvärdet ska bestå krävs att eken klarar sig samt att barken inte beskuggas för hårt.

Naturvårdsarter

Hjälmbrösklav NT, brun nållav, gulpudrad spiklav

Källor

I fält

Osäkerhet

Liten

Område 3 0,060 ha Åkerholme, odlingsrösen

Klass 5, Lågt naturvärde



Naturvärdesbedömning

Området har ett lågt biotop- och artvärde då vegetationen är starkt negativt påverkad av gödande ämnen.

Området omfattas av biotopskyddsbestämmelser (åkerholme och odlingsröse).

Beskrivning

Området utgörs av en liten åkerholme med en kärna av en urbergshäll omgiven av odlingssten och ett ganska tunt jordlager. På holmen växer två ekar i 30-årsåldern och några små buskar. Fältskiktet domineras starkt av kvävegynnad vegetation såsom brännässla, åkertistel, hundäxing och ängskavle.

Bevarande av värden

På sikt kan de två ekarna kunna utveckla höga värden om de tillåts bli gamla.

Naturvårdsarter

Ingen noterad

Källor

I fält.

Osäkerhet

Alla naturliknande miljöer i ett slättlandskap kan hävdas ha ett visst naturvärde, men då detta område inte alls höjer sig över denna lägstanivå, bedöms naturvärdet som lågt.

Område 4 0,26 ha Åkerholme, odlingsrösen Klass 5, lågt naturvärde



Naturvärdesbedömning

Området har ett lågt biotop- och artvärde då vegetationen är starkt negativt påverkad av gödande ämnen.

Området omfattas av biotopskyddsbestämmelser (åkerholme och odlingsröse).

Beskrivning

Området utgörs av en lite större åkerholme med en urbergskärna som sticker upp som berghällar på den norra och västra delen. I övrigt är området täckt av odlingssten från långa tiders brukande av omgivande åkrar. På senare tid har även en del stubbar och dylikt lämnats på holmen. På bergknallen står en lite äldre ek (se omr 5) och ett tätt slyskikt dominerat av asp varvat med partier med kvävegynnad vegetation med bredbladiga gräs, brännässlor och åkertistel bland annat.

Bevarande av värden

Om området inte tillåts växa igen kan det ha viss betydelse för odlingslandskapets lite allmännare fågelarter.

Naturvårdsarter

Ingen noterad.

Källor

I fält.

Osäkerhet

Alla naturliknande miljöer i ett slättlandskap kan hävdas ha ett visst naturvärde, men då detta område inte alls höjer sig över denna lägstanivå, bedöms naturvärdet som lågt.

Område 5 0,01 ha En ek Klass 4, Visst naturvärde



Naturvärdesbedömning

Området (eken) har ett visst biotopvärde då det handlar om en relativt gammal ek med möjlighet att hysa i vart fall enstaka lite mer krävande art. Artvärdet bedöms som obetydligt då ingen naturvårdsart noteras.

Beskrivning

Området utgörs av en solitärt stående ek högst upp på en åkerholme. Åldern på eken bedöms ligga runt 120 år. På barken växer mest allmänna lavararter men gul porlav är lite mer krävande vad gäller trädens kvalitet.

Skötsel

Områdets naturvärden bevaras om trädet får stå kvar och åldras i en ljusöppen miljö.

Naturvårdsarter

Ingen noterad

Källor

I fält

Osäkerhet

Liten.

Område 6 0,6 ha**Odlingsröse, åkerholme****Klass 5, lågt naturvärde**

Naturvärdesbedömning

Området har ett lågt biotopvärde då det helt saknas nyckelelement och vegetationen är starkt präglad av igenväxning och höga halter av näringsämnen.

Området omfattas av generellt biotopskydd (åkerholme samt odlingsröse).

Beskrivning

Området utgörs av en del av en åkerholme, avskuren från huvudholmen av en grusväg. Denna del är helt uppbyggd av odlingssten i det lite mindre segmentet.

Bevarande av värden

Om området inte tillåts växa igen kan det ha/få viss betydelse för odlingslandskapets lite allmännare fågelarter.

Naturvårdsarter

Ingen noterad.

Källor

I fält.

Osäkerhet

Liten.

Biotopskyddsområden

Biotopskyddsområde är en skyddsform som används för små mark- och vattenområden som på grund av sina särskilda egenskaper är värdefulla livsmiljöer för hotade djur- eller växtarter. Biotoperna är också viktiga för vanligare arter, samt för variationen i landskapet. Det finns två olika former av biotopskyddsområde. Det ena innebär ett generellt skydd för vissa biotoper. Det andra innebär att skydd för en biotop beslutas i varje enskilt fall. Inom utredningsområdet förekommer bara den första typen.

Dessa generella biotopskyddsområden utgörs av vissa lätt identifierbara små biotoper som är skyddade som biotopskyddsområden i hela landet. Dessa biotoper finns i de flesta fall i jordbrukslandskapet och har minskat starkt till följd av rationaliserad markanvändning. De kvarvarande biotoperna utgör värdefulla livsmiljöer för växt- och djurarter i ett i övrigt påverkat landskap. Dessa är:

- **Allé.** Lövträd planterade i en enkel eller dubbel rad som består av minst fem träd längs en väg eller det som tidigare utgjort en väg eller i ett i övrigt öppet landskap. Träden ska till övervägande del utgöras av vuxna träd.
- **Odlingsröse i jordbruksmark.** Stensamling om minst 5 stenar som härrör från stenröjning av jordbruksmark. Kan vara i drift eller av äldre datum.
- **Stenmur i jordbruksmark.** Stenar i en sträng som tidigare varit del av eller helt utgjort hägnad kopplad till djurhållning. Kan fortfarande vara i drift som en tydlig mur eller bara vara en svårtydd rest med eller utan uppblandning av odlingsstenar. I inventeringsområdet finns flera sträckor där det är osäkert om det rör sig om egentliga murar eller om det bara är kontinuerliga odlingsrösen. I båda fallen omfattas de av biotopskyddsbestämmelser.
- **Åkerholme.** Liten oplöjd yta om max 0,5 ha som till största delen omges av åkermark.
- **Källa med omgivande våtmark i jordbruksmark.** Våtmark som får vattentillskott från framträngande grundvatten.
- **Våtmark och småvatten i jordbruksmark.** Ett småvatten eller en våtmark med en areal av högst ett hektar i jordbruksmark som ständigt eller under en stor del av året håller ytvatten eller en fuktig markyta såsom kärr, gölar, våtar, översilningsmarker, kalkkällor, mangelgravar, öppna diken, dammar och högst två meter breda naturliga bäckfåror.
- **Pilevall.** Rad av planterade pilar i anslutning till åkermark.

Exempel på åtgärder som kan skada dessa är: Schaktning, utfyllnad och grävning, stentäkt, kulvertering av öppna diken, deponering av jordmassor, gödsel eller skräp, avverkning av träd i alléer. Källmiljöer kan också skadas av verksamheter i inströmningsområdet som kan vara flera hundra meter från själva källan.

Biotopskyddsområden i inventeringsområdet

I inventeringsområdet omfattas alla ytor som omges av åkermark av biotopskyddsbestämmelser rörande "åkerholme" samt "odlingsröse i åkermark". För detaljer se områdesbeskrivningar ovan.



Karta 3: Översikt generella biotopskydd.

Värdeelement

Inom inventeringsområdet finns en del företeelser som är särskilt viktiga i landskapet för bevarande av arter som annars har det svårt med dagens dominerande markanvändning. Här handlar det om en gammal ek och en samling härjade sälgar med döda stammar och stamdelar. Elementen (träden) redovisas på kartorna nedan men finns beskrivna under kapitlet med ”naturvärdesobjekt” ovan.



Karta 11: Översikt över värdeelement (träd).

Litteratur

Foucard, T. 2001. Svenska skorplavlar och svampar som växer på dem. Interpublishing, Stockholm.

Gärdenfors, U. (ed.) 2015. Rödlistade arter i Sverige 2020. ArtDatabanken, SLU, Uppsala.

Hallingbäck, T. 1995. Ekologisk katalog över lavar. ArtDatabanken, Uppsala.

Nationalnyckeln till Sveriges flora och fauna. Bladmossor 3 band. 2006-2014. ArtDatabanken, SLU, Uppsala.

Nitare, J. (red). Signalarter – indikatorer på skyddsvärd skog. Skogsstyrelsens förlag. 2005

Swedish standards institute. SS_199000_2014. Naturvärdesinventering avseende biologisk mångfald (NVI) – Genomförande, naturvärdesbedömning och redovisning

Swedish standards institute. SIS-TR_199001_2014. Naturvärdesinventering avseende biologisk mångfald (NVI) – Komplement till SS 199000

Naturvårdsverket 2012. Naturvårdsverkets vägledningar gällande biotopskydd.

<https://www.naturvardsverket.se/globalassets/vagledning/skyddad-natur/biotopskyddsomraden/03-odlingsrose-i-jordbruksmark-2021-10-07.pdf>

<https://www.naturvardsverket.se/globalassets/vagledning/skyddad-natur/biotopskyddsomraden/07-akerholme-2014-04-15.pdf>