

# **Dokumentation av kvalitetsarbetet för**

**förskola**

**pedagogisk omsorg (familjedaghem)**

**fritidshem**

**förskoleklass**

**grundskola**

**grundsärskola**

**gymnasieskola**

**gymnasiesärskola**

**kommunal vuxenutbildning**

**särskild utbildning för vuxna**

**utbildning i svenska för invandrare**

**i**

**Mjölby kommun**

2013-10-07

## Syfte

Huvudsyftet med denna dokumentation är att vara ett stöd i förbättringsarbetet. Vi kartlägger utvecklingen över tid och dokumenterar kvalitetsarbetet för att regelbundet kunna stämma av att arbetet leder till en utveckling mot de nationella målen. Genom dokumentationen får vi en gemensam grund för analys. Utifrån analysen kan vi identifiera och tydliggöra prioriterade områden som är särskilt angelägna att utveckla för att öka måluppfyllelsen. Dokumentationen har därutöver även en informationsfunktion.

Innehåll	Sid
A. Grundfakta .....	3
B. Underlag.....	3
C. Förutsättningar för verksamhetens måluppfyllelse.....	4
D Prioriterade åtgärder enligt tidigare dokumentation.....	6
E Uppföljning av pågående arbete mot nationella målen.....	8
Normer och värden.....	8
Utveckling och lärande, kunskaper och färdigheter.....	9
Förskola .....	9
Pedagogisk omsorg (familjedaghem) .....	10
Fritidshem.....	10
Förskoleklass .....	11
Grundskola .....	11
Grundsärskola.....	19
Gymnasieskola .....	20
Gymnasiesärskola.....	25
Kommunal vuxenutbildning.....	25
Särskild utbildning för vuxna .....	25
Svenska för invandrare .....	26
Barns och elevers/studerandes ansvar och inflytande.....	26
F. Helhetsbedömning.....	27
G. Åtgärder för förbättringar .....	29

2013-10-07

## A. Grundfakta

Utbildningsnämnden ansvarar för förskola (för barn i åldern 1-5 år), pedagogisk omsorg (= familjedaghem), fritidshem (= skolbarnsomsorg), förskoleklass (= 6-åringar), grundskola, grundsärskola (inklusive träningsskola), gymnasieskola, gymnasiesärskola, vuxenutbildning, särskild utbildning för vuxna och utbildning i svenska för invandrare. Verksamheten leds av en utbildningschef samt 15 rektorer och 8 förskolechefer.

**Förskoleverksamhet** tillhandahålls i 20 kommunala förskolor. Det finns i kommunen även tre förskolor som drivs i enskild regi. Efterfrågan på förskoleplatser har ökat kontinuerligt under många år. Mjölbys barn deltar i förskoleverksamhet i högre utsträckning än riksgenomsnittet (Mjölby 86 % av samtliga barn 1-5 år, riksnitt 84 %). Som komplement finns **familjedaghem**.

**Grundskoleverksamhet** bedrivs i 14 kommunala skolor. Det finns inga friskolor i kommunen. Elevflödet över kommungränsen är lågt, cirka 20 elever in och cirka 30 elever ut, av totalt cirka 2 800 elever. Förutom sarskoleelever som är integrerade i ordinarie klasser, finns särskilda sarskoleklasser på två av skolorna, på den ena skolan även i form av träningsskola.

**Fritidshemmen** är både lokalmässigt och verksamhetsmässigt integrerade med grundskolorna. En förhållandevis stor andel av barnen deltar i fritidshemsverksamhet (6-9 år: Mjölby 85 %, riket 83 %, 10-12 år: Mjölby 19 %, riket 18 %).

**Gymnasieutbildning** tillhandahålls på två skolor i kommunen, Kungshögaskolan och Dackeskolan. På Dackeskolan finns även sarskola. Drygt hälften (55 %) av kommunens ungdomar studerar i kommunens egna gymnasieskolor. Cirka en tredjedel av eleverna på kommunens gymnasieskolor kommer från andra kommuner.

**Vuxenutbildningen** erbjuder såväl teoretiska som yrkesinriktade utbildningar. En del erbjuds i kommunal regi inom Norrgårdens utbildningscenter, annat externt. Antalet studerande ökade betydligt 2012.

**Resursenheten** ansvarar för stöd och vägledning i arbetet med barn och elever i behov av särskilda stödinsatser, så att de ska ha möjlighet att klara verksamheten inom förskola och skola på bästa sätt. Resursenheten består av talpedagoger, specialpedagoger, socionom, psykologer, kuratorer, skolsköterskor och modersmåls lärare.

## B. Underlag

Några *exempel* på underlag vi använt för denna redovisning: Förskolornas och skolornas dokumentation av sitt kvalitetsarbete, statistik från Skolverket, kommunens uppföljningar av måluppfyllelsen samt rektorer och förskolechefers bedömningar och diskussioner kring verksamheten. Huvuddelen av statistiken härrör från 2012 och tidigare, eftersom statistik för 2013 inte finns tillgänglig än i någon större utsträckning.

2013-10-07

## C. Förutsättningar för verksamhetens måluppfyllelse

Personalens kompetens och förhållningssätt är den enskilt viktigaste faktorn för barnens och elevernas utveckling.

### Personaltätthet och personalens utbildning 15 oktober respektive år

Kommunens tal avser kommunal regi. Riksgenomsnittet avser samtliga huvudmän (enskilda + kommunala).

Verksamhet	Indikator	Mjölby							Rikssnitt
		2006	2007	2008	2009	2010	2011	2012	2012
Förskola	Barn/årsarbetare	5,3	5,2	5,1	4,9	5,2	5,3	5,3	5,3
	Barn/avdelning	20	20	18	19	19	19	18	17
	% årsarb m pedagogisk högskoleutbildning	49	48	49	54	56	56	56	53
Familjedaghem	% m. ngn form av utbildning för arbete m. barn	100	100	100	100	100	100	100	74
Fritidshem	Barn/anställd (ej årsarb.)	Nytt mått, finns ej före 2011					13,4	14,1	12,4
	% årsarb m pedagogisk högskoleexamen	91	91	82	82	90	86	85	54
Förskoleklass	Elever/lärare (årsarb.)	11,6	12,0	14,5	15,6	16,9	14,5	13,4	15,5
	% årsarb m pedagogisk högskoleexamen	97	99	94	92	92	95	94	84
Grundskola	Elever/lärare (årsarb.)	13,2	12,7	12,7	12,0	12,2	11,5	11,6	12,1
	% lärare m pedagogisk högskoleexamen	92	94	93	93	94	93	92	86
Grundsärskola	Elever/lärare (årsarb.)	3,2	2,9	3,1	2,6	2,6	3,7	2,8	3,0
	% pedagogisk högskoleutbildn.	100	100	100	98	97	100	97	81
Gymnasieskola	Elever/lärare (årsarb.)	11,6	11,5	11,8	11,1	11,5	11,0	10,3	12,1
	% lärare m pedagogisk högskoleexamen	78	83	79	Uppgift saknas	77	81	81	78
Gymnasiesärskola	Elever/lärare (årsarb.)	3,2	3,4	4,7	5,0	5,3	5,1	4,5	4,1
	% lärare m pedagogisk högskoleexamen	Uppgift saknas	100	100	100	100	85	86	79
KomVux	Lärare/100 heltidsstud.	6,1	6,8	9,1	2,9	4,6	3,6	3,2	5,8
	% lärare m pedagogisk högskoleexamen	100	84	100	100	87	100	100	83
Särvux	Elever/undervisn.grupp	3,3	3,8	3,6	3,3	9,0	13,0	6,5	3,1
SFI	Lärare/100 elever	4,0	6,4	6,4	4,0	6,9	4,6	5,6	3,9
	% lärare m pedagogisk högskoleexamen	100	100	100	100	95	100	100	76

2013-10-07

## Kostnader

Talen avser, både när det gäller Mjölby och riksgenomsnittet, verksamhet i kommunal regi.

Källa: Skolverket/SCB.

Verksamhet	Indikator	Mjölby						Riket 2012	Avvikelse % jfr riket
		2007	2008	2009	2010	2011	2012		
Förskola	Kostnad/inskrivet barn	107000	111600	112700	110700	114500	117100	127000	- 8 %
Pedagogisk omsorg (familjedaghem)	Kostnad/inskrivet barn	84 418	85 100	95 100	105300	119600	123100	106700	+ 15 %
Fritidshem	Kostnad/inskrivet barn	32 300	33 200	34 300	32 500	32 400	34 000	33 800	+ 1 %
Förskoleklass	Kostnad/elev	56 600	58 000	56 400	56 700	54 300	57 600	49 700	+ 16 %
Grundskola	Kostnad totalt per elev	67 400	71 900	75 500	77 800	80 200	79 800	90 400	- 12 %
	Därav för undervisning	36 700	38 500	40 200	41 900	42 500	43 300	46 900	- 8 %
	lokaler	13 000	13 900	15 200	15 900	17 000	15 500	17 900	- 13 %
	läromedel, utrustn. övrigt	2 500 15 200	2 400 17 100	2 500 17 600	2 300 17 700	2 700 18 000	2 600 18 400	3 600 22 000	- 28 % - 16 %
Gymnasieskola	Kostnad totalt per elev	87 100	85 500	86 000	91 600	95 900	98 700	102400	- 4 %
	Därav för undervisning	41 900	41 700	43 000	43 900	45 200	50 200	50 000	0
	lokaler	20 900	21 400	22 200	22 600	24 400	23 500	21 200	+ 11 %
	läromedel, utrustn. övrigt	4 800 19 500	4 900 17 500	4 900 15 900	5 800 19 300	6 000 20 300	8 800 16 200	8 100 23 100	+ 9 % - 30 %
Vuxenutbildning	Kostnad/heltidsstud.	48 100	41 900	30 900	30 700	31 400	26 000	53 700	- 52 %
Svenska för invandr.	Kostnad/heltidsstud.	35 000	52 000	52 900	51 900	73 700	92 500	43 000	+ 115 %

## Styrkor och svagheter i förutsättningarna

### Personaltäthet

Personaltätheten i Mjölby är sämre än riksgenomsnittet inom fritidshem, gymnasiesärskola, kommunala vuxenutbildningen och särvox. När det gäller förskola ligger personaltätheten i nivå med riksgenomsnittet, men antalet barn per avdelning är förhållandevis högt. Flera verksamheter har å andra sidan jämförelsevis hög personaltäthet. Det gäller grundskola och grundskola samt framför allt förskoleklass, gymnasium och svenska för invandrare.

### Personalens utbildning

Personalen i Mjölbyns förskolor, fritidshem och skolor har en hög utbildningsnivå jämfört med riksgenomsnittet. Det gäller *samtliga* verksamheter, men är allra mest framträdande när det gäller fritidshemmen.

### Ekonomiska förutsättningar

Några av de mindre omfattande verksamheterna – familjedaghem och förskoleklass - har jämfört med riksnittet en högre kostnad per barn. Kostnaden per studerande i svenska för invandrare (SFI) har ökat kraftigt 2011 och 2012, så att den nu är drygt dubbelt så hög som riket. Till viss del, men inte helt, förklaras detta av en ändrad sammansättning av SFI-eleverna, som lett till minskat statsbidrag och ökad nettokostnad. De mera omfattande verksamheterna - förskola, grundskola, gymnasiet och vuxenutbildningen - har, räknat per barn/elev/studerande, *betydligt svårare ekonomiska förutsättningar* än riksgenomsnittet. Kostnaden har legat lågt i Mjölby under flera år och skillnaden jämfört med riket är 2012 ännu större än tidigare. Förskolan ligger 8 % under riket, grundskolan 12 % under, gymnasiet 4 % under och vuxenutbildningen 52 % under. När det gäller grundskolans olika delkostnader ligger undervisningsdelen 8 % under, lokalerna 13 % under, läromedel och utrustning 28 % under och övrigt 16 % under riksgenomsnittet.

2013-10-07

**D Prioriterade åtgärder enligt tidigare dokumentation**

Förbättringsområde senast gångna perioden		Planerad insats	Kommentarer till vad som uppnåtts
Förskola	Personalens kompetens	Fortbildning inom förhållningssätt, samspel, ledarskap m m	Ett flertal utbildningsinsatser har gjorts utifrån den nya skollagen och den reviderade läroplanen, i form av föreläsningar och pedagogiska diskussioner. Några ex på teman: "Se och bekräfta barnets resurser, utveckla goda samspel och positiva relationer", "Barns lärande", "Barnens samspel". Detta bedöms ha haft en positiv inverkan på personalens dagliga arbete med barnens utveckling.
	NO/teknik (NT) Svenska språket Matematik	Upprätta handlingsplaner och uppföljningssystem för barnens utveckling och lärande inom dessa tre förbättringsområden	Handlingsplaner upprättade. Språkutveckling och matematiska grunder vävs in i vardagssituationerna på förskolorna. Huvudfokus gällande implementeringen har den senaste tiden legat på NO/teknik. NT-piloter är utsedda på samtliga förskolor. Dessa har till uppdrag att tillsammans med resp. förskolechef driva och utveckla NT-arbetet. Uppföljningssystem är upprättat baserat på läroplanens innehåll för de 3 ämnesområdena. Uppföljningssystemet används som underlag för analys.
Fritidshem	Förväntningarna på verksamheten	Utarbeta kvalitetsdeklaration	Kvalitetsdeklaration som tydliggör vad som kan förväntas av verksamheten är fastställd, publicerad på kommunens hemsida samt upptruckt och distribuerad till vårdnadshavare.
	Normer och värden	Värdegrundsarbete byggt på varje fritidshems specifika förutsättningar och behov	Arbetet pågår kontinuerligt. Av de kränkningsärenden som anmälts till Skolinspektionen/Barn- och elevbudet härrör inget från fritidshemsverksamheten.

2013-10-07

Förskoleklass	Svenska Matematik NO/teknik	Pedagogiska diskussioner om hur man bäst stimulerar barnens utveckling av svenska språket, matematiken och naturvetenskap/teknik	Ett nätverk för förskollärare i förskoleklass har startats. Syftet är: att öka kompetens och samsyn i förskoleklassens verksamhet på de olika skolorna samt göra övergångarna mellan förskola och förskoleklass ännu bättre.
Grundskola	Kunskapsresultaten i alla ämnen	<ul style="list-style-type: none"> <li>• Grundlig analys av hittillsvarande resultat</li> <li>• Pedagogiska diskussioner om vilken organisation, vilka insatser och vilket förhållningssätt som leder till ökad måluppfyllelse</li> </ul>	Statistik sammanställs och analyseras kontinuerligt. Skolledarna hade en gemensam analysdag i nov 2011. Analys görs ute i verksamheten, men det har varit svårt att få tiden att räcka till för att göra detta i tillräcklig omfattning.
	Svenska Matematik NO/teknik	<p>Handlingsplaner för satsning på</p> <ul style="list-style-type: none"> <li>• svenska språket i alla årskurser och kopplat till övriga ämnen</li> <li>• matematik</li> <li>• NO och teknik</li> </ul>	När det gäller svenska har arbete gjorts skolvis. I matematik har förberedelser gjorts för deltagande i Matematiklyftet. För NO/teknik har samverkansdokument tecknats för deltagande i NT-utveckling.
Grundskola	Resultatuppföljning	<ul style="list-style-type: none"> <li>• Utveckla rutiner för att systematiskt följa upp och analysera särskoleelevernas kunskapsutveckling</li> <li>• Pedagogiska diskussioner om vilka insatser som leder till bäst måluppfyllelse</li> </ul>	Arbetet har skett lokalt på respektive skola som har särskoleelever., men arbetet behöver utvecklas ytterligare.
Resursenheten	Samverkan för barn och elever i behov av särskilt stöd	Fördjupad analys av vilken samverkan och vilka insatser som leder till bäst resultat för barn och elever i behov av särskilt stöd	Arbetet delvis påbörjat, men kommer att intensifieras under läsåret 2013/14, då organisationen inom grund- och gymnasieskolan gällande elever med ADHD eller Asberger ska ses över. Dessa elever behöver en mer riktad insats än hittills.
		Stödja och inspirera personal att, som komplement till åtgärder på individnivå, i ökad utsträckning även identifiera förbättringsåtgärder på grupp- och skolnivå	Resursenheten har arbetat fram en modell för utredning innan åtgärdsprogram, där personal guidas & inspireras i hur skolorna kan jobba från de olika nivåerna.

2013-10-07

## **E Uppföljning av pågående arbete mot de nationella målen**

### **Normer och värden**

Den dagliga verksamheten i förskolan innehåller rutiner och aktiviteter som ger barnen möjlighet att träna sin förmåga till empati och inlevelse och hur man ska vara mot varandra. Utifrån målen i läroplanen arbetar förskolorna med att stärka gruppsamhörighet och pedagogerna ger barnen verktyg att lösa konflikter verbalt. Förskolorna arbetar för att alla barn ska få uppleva sig omtänkta och respekterade för den person de är. Pedagogernas fortbildning och diskussioner om förhållningssätt gentemot barnen är viktiga faktorer i kvalitetsarbetet.

I fritidshemmen arbetar man mycket med den sociala kompetensen och samspelet med andra.

Även i skolan sker värdegrundsarbetet ständigt inlätat i vardagen. Utgångspunkten är de tre aspekterna främjande, förebyggande och åtgärdande. Trygghetsgruppernas (eller motsvarande med annat namn) systematiska arbete är framgångsfaktorer. Ju större fokus på främjande och förebyggande insatser, desto mindre insatser visar sig krävas för åtgärdande arbete. Metoderna för värdegrundsarbetet varierar mellan skolorna och över tid, utifrån vad som bedöms mest relevant i förhållande till de lokala förutsättningarna och aktuella händelser.

Tre skolor och en förskola deltog under det gångna läsåret i Skolverkets utbildning i ”Värdegrund och likabehandling (15 högskolepoäng)”. På dessa skol-/förskoleenheter arbetar man nu vidare med att tillämpa det man tillägnat sig på utbildningen. Ytterligare en skola deltar i högskolekursen innevarande läsår.

Enligt de kommunövergripande brukarundersökningar som genomförs i förskolan och grundskolan vart tredje år bland barn, elever och föräldrar, ansåg huvuddelen åren 2008 och 2011 att det råder trygghet och trivsel i verksamheten. Men även bra resultat kan bli ännu bättre och utifrån denna utgångspunkt sker ett ständigt arbete med normer och värdegrund.

När det gäller kränkande behandling kan vi inte vara helt nöjda förrän vi uppnår nolltolerans. Några ärenden per år anmäls till Skolinspektionen/Barn- och elevombudet. Tidigare har ett genomgående mönster i dessa ärenden varit att verksamheternas dokumentation av vidtagna åtgärder brustit. Detta är dock numera inte fallet, tvärtom finns nu vanligtvis en mycket detaljerad dokumentation av inträffade händelser. Skolinspektionen har i flertalet fall konkluderat med att verksamheten vidtagit relevanta åtgärder.

### ***Sammanfattande bedömning av normer och värden***

*Måluppfyllelsen är **god** när det gäller normer och värden. Antalet anmälda ärenden – till huvudmannen respektive till Skolinspektionen/Barn- och elevombudet – är lågt. Att våra verksamheter utgör trygga miljöer är en grundförutsättning för att barnen och eleverna ska utvecklas optimalt. Det är av yttersta vikt att värdegrundsarbetet fortgår aktivt, dels främjande och förebyggande arbete, dels att kraftfulla åtgärder vidtas så snart kränkande behandlingar förekommer. Vi kan inte vara helt nöjda förrän **alla** barn och elever trivs, känner sig trygga, har utvecklat förmåga att känna empati, respekterar varandra och i övrigt till fullo uppnår läroplanernas mål för normer och värden.*



2013-10-07

## Utveckling och lärande, uppnådda kunskaper och färdigheter

### Förskola

Leken är grunden i förskolebarnens utveckling och lekmiljön anpassas efter barnens behov och intressen, för att stimulera deras utveckling och lärande. Förskolecheferna har under de senaste åren lagt mycket fokus på att personalen ska vara väl insatt i den reviderade läroplanen och att verksamheten alltid ska utgå från intentionerna i läroplanen.

Sedan två år tillbaka görs en bedömning och sammanställning av hur långt verksamheten nått när fem-/sex-åringarna lämnar förskolan. Även om kartläggningen bygger på varje enskilt barns nivå i förhållande till läroplanen, så är det inte barnen som bedöms, utan verksamheten; det vill säga hur långt personalen nått med sitt uppdrag att ge barnen bästa möjliga utvecklingsmöjligheter.

Avsikten är att sammanställningen ska användas som en grund för förbättringsarbetet i förskolan. Utifrån materialet kan personalen diskutera och analysera vad hög respektive låg måluppfyllelse inom de olika delområdena kan bero på och vad man behöver jobba mer eller annorlunda med.

En jämförelse mellan åren 2012 och 2013 visar att flertalet områden har ökad måluppfyllelse 2013. Det viktiga är dock inte procentsatserna i sig, utan att materialet används som ett underlag för diskussioner i verksamheten om hur man kan jobba för att nå en ännu högre måluppfyllelse.

Vid överlämning av barn till förskoleklass och fritidshem görs en sammanfattande beskrivning av starka och svaga områden för barngruppen som helhet, så att den personal som tar över får reda på både det barnen redan är duktiga på, som man därför bör bygga vidare på från denna nivå, och det barnen behöver utveckla mera.

### *Utvecklingen av svenska språket*

Följande moment bedöms:

- Lyssnar på saga, ställer följdfrågor och kopplar till egna erfarenheter
- Använder hela meningar
- Kan rimma
- Berättar händelser så att andra förstår
- Känner igen sitt namn och skriver sitt förnamn
- Visar intresse för symboler och dess betydelse
- Berättar till bilder

97 – 98 % av barnen som lämnar förskolan när de är fem-sex år använder hela meningar, berättar till bilder, kan skriva sitt förnamn samt visar intresse för symboler och dess betydelse. De övriga momenten ligger i intervallet 93-95 %.

### *Matematik*

Följande moment bedöms:

- Använder begrepp som först-sist, framför-bakom, över-under
- Känner igen och ser olikheter i formerna kvadrat, cirkel, rektangel och triangel
- Ser skillnad på stor-liten, hel-halv, mest-minst, lång-kort
- Känner igen begreppen idag, igår och imorgon
- Kan spela spel med turordning, pussla (åldersadekvat)
- Kan bilda par, urskilja mönster, färg och form
- Kan rabbelräkna till 10, antal 1-6

2013-10-07

De flesta av dessa matematikmoment klarar 97-98 % av barnen. Det som ligger något lägre (93-95 %) är begrepp som först-sist, framför-bakom, över-under samt idag, igår, imorgon.

### **Natur/teknik**

Följande moment bedöms:

- Känner till skillnader i årstiderna
- Känner till att de finns olika väderväxlingar (ex snö, storm, regn, åska o dyl)
- Känner till hur man visar respekt för naturen (ex inte slänga skräp eller bryta grenar)
- Känner till att vattnet och solen har betydelse för allt levande
- Känner till att det finns olika energikällor
- Kan välja rätt teknik/redskap till olika ändamål/aktiviteter (ex baka, snickra, skapa)

Cirka 77 % av barnen känner till att det finns olika energikällor samt vattnets och solens betydelse för allt levande. För de övriga momenten inom natur/teknik är dock måluppfyllelsen hög (97-99 %).

### **Pedagogisk omsorg (familjedaghem)**

Familjedaghemmen är en pedagogisk omsorgsform med små barngrupper i hemmiljö. Även om läroplanen för förskolan inte är helt styrande för familjedaghemmen, är verksamheten i praktiken ändå i mångt och mycket uppbyggd utifrån läroplanens innehåll. De områden Mjölby kommun prioriterat - språkutveckling, matematik och NO/teknik - gäller även i familjedaghemmen. Barnens utveckling främjas genom sagor, faktaböcker, ramsor, språkpåsar, sång, matematik, rörelse, miljöinriktat arbete, träning i att komma till tals, våga uttrycka sig, lyssna på varandra och träna på att visa hänsyn och lösa konflikter, t ex genom rollspel. Där det finns flera familjedaghem på samma ort, träffas dagbarnvårdarna och deras barn regelbundet för gemensamma aktiviteter och erfarenhetsutbyte samt går in som vikarier för varandra. På ort där det bara finns en dagbarnvårdare, sker samverkan med närliggande förskola. En av kommunens förskolechefer är ansvarig för dagbarnvårdarna och träffar dem två gånger i månaden.

### **Fritidshem**

En kvalitetsdeklaration för fritidshemmen togs fram och fastställdes 2011. I den beskrivs vad man som vårdnadshavare till barnen kan förvänta sig av verksamheten.

Det finns ett nätverk för fritidspedagoger i kommunen. I nätverket, som träffas två gånger per termin, utbyts erfarenheter och genomförs diskussioner kring fritidshemmets uppdrag och kvalitetsutvecklande arbete. Särskilda studiedagar anordnas för fritidspedagoger.

En handlingsplan för läroplanens implementering och fritidspedagogernas kompetensutveckling har arbetats fram och implementerats. Utvecklingsområden som har funnit i handlingsplanen är

- Kunskap om de nya styrdokumenterna
- Att stimulera elevernas utveckling och lärande
- Att komplettera utbildningen i förskoleklass och skola
- Att erbjuda en meningsfull fritid
- Att främja delaktighet och inflytande
- Att mäta kvalitet i fritidshemmet

2013-10-07

Fritidshemmen erbjuder en god verksamhet för barnen. Fritidshemmens roll att stimulera elevernas utveckling och lärande - och därigenom fungera som ett komplement till utbildningen i förskoleklass, grundskola och grundsärskola - kan dock förstärkas ytterligare.

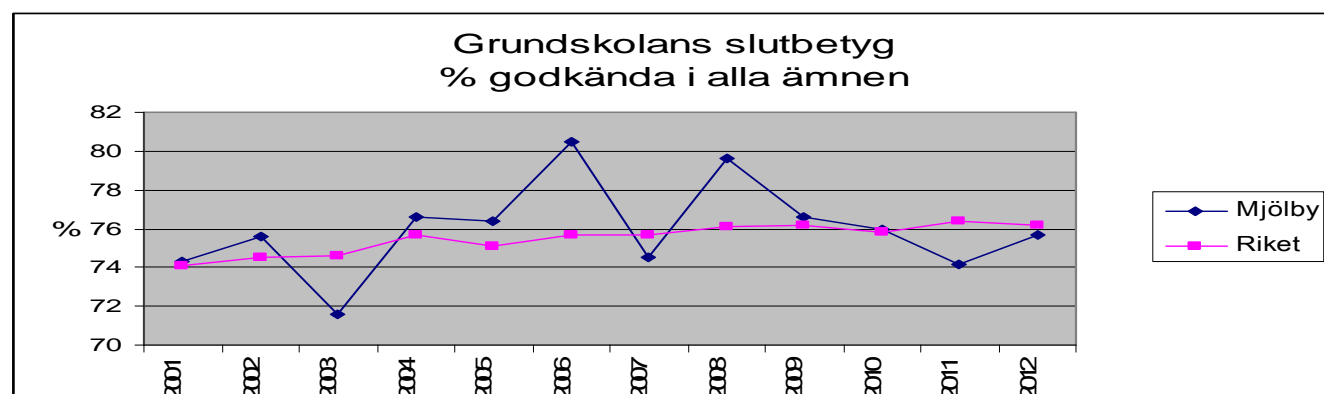
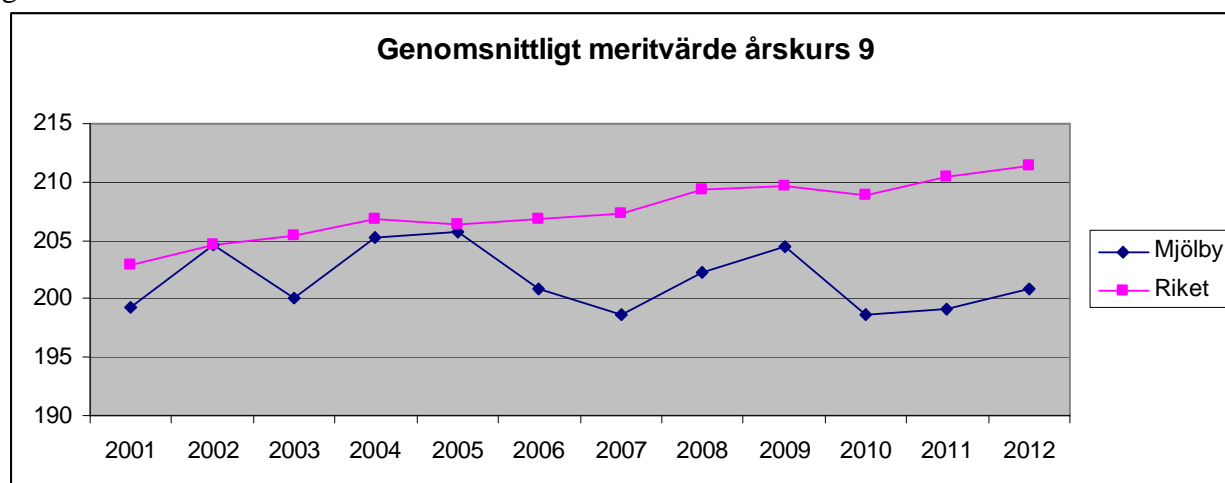
### Förskoleklass

Förskollärarna i förskoleklass har ett nätverk där de utbyter erfarenheter.

Eleverna blir i förskoleklassen generellt sett väl förberedda för årskurs 1, både socialt och kunskapsmässigt. Det görs inte sammanställningar av elevernas måluppfyllelse i förskoleklass, men eftersom resultaten i t ex svenska inte är helt tillfredsställande i årskurs 1 (som framgår senare i dokumentationen), har förskoleklassen en viktig uppgift att ytterligare förbättra elevernas grund i svenska språket innan de går över till grundskolan. Eftersom verksamheten i förskoleklassen till skillnad från alla våra andra verksamheter, pågår under endast ett år, är samverkan vid övergången från förskolan och vid övergången till årskurs 1, extra viktig. Det är angeläget med en tydlig röd tråd i varje individs utveckling och att stegen mellan verksamhetsformerna inte riskerar att blir halvsteg bakåt, utan hela tiden blir steg framåt, som tydligt bygger på vart varje individ redan nått.

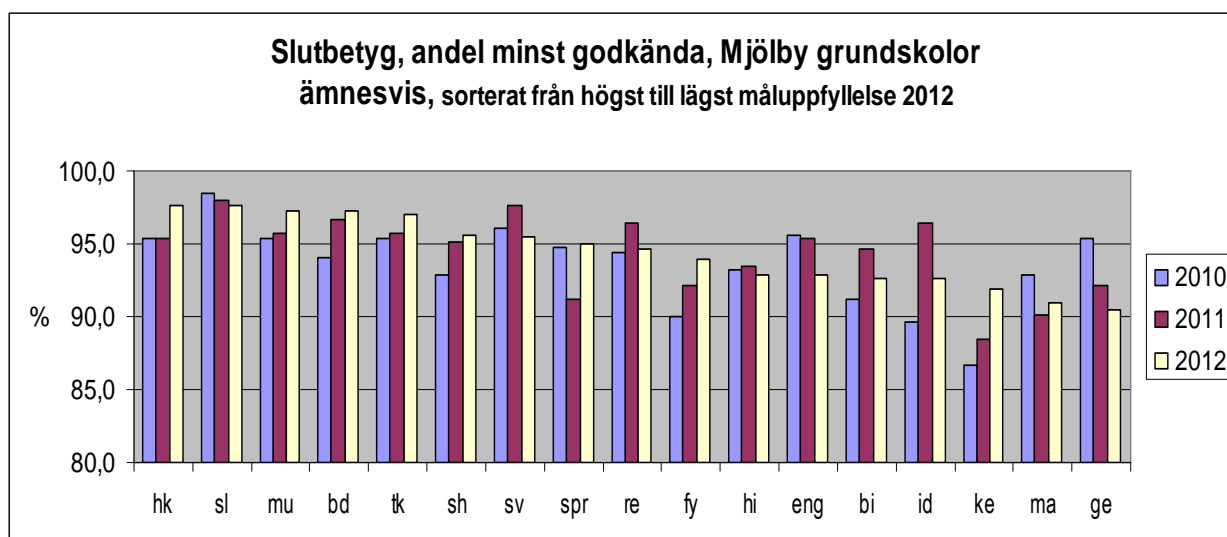
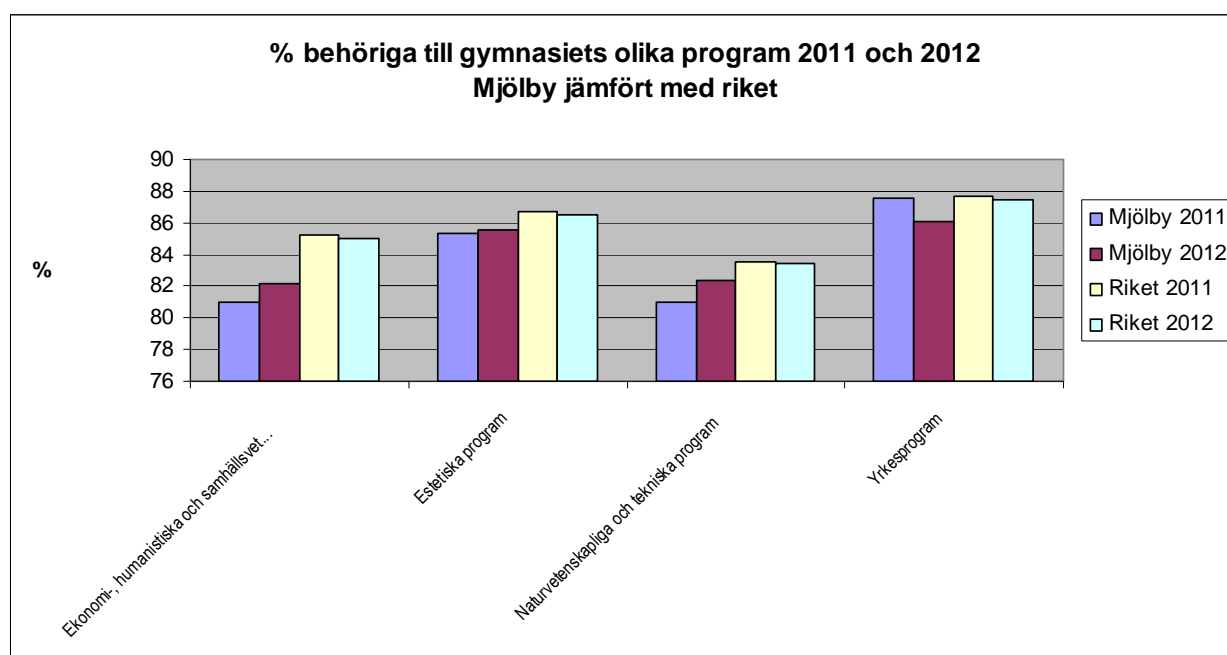
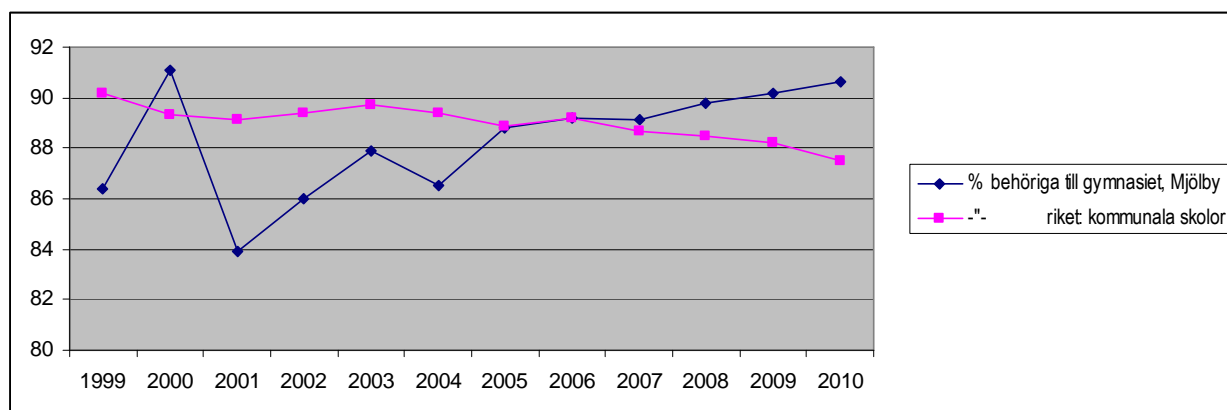
### Grundskola

Nedan redovisas måluppfyllelsen när eleverna går ut grundskolan. Det första diagrammet visar genomsnittligt meritvärde. Meritvärdet beräknas på de 16 bästa ämnesbetygen i elevens slutbetyg. Godkänt ger 10 poäng, Väl godkänt 15 och Mycket väl godkänt 20 poäng. Maximalt möjligt meritvärde är 320. I det därefter följande diagrammet visas andel elever som nått minst godkänt i alla ämnen.



2013-10-07

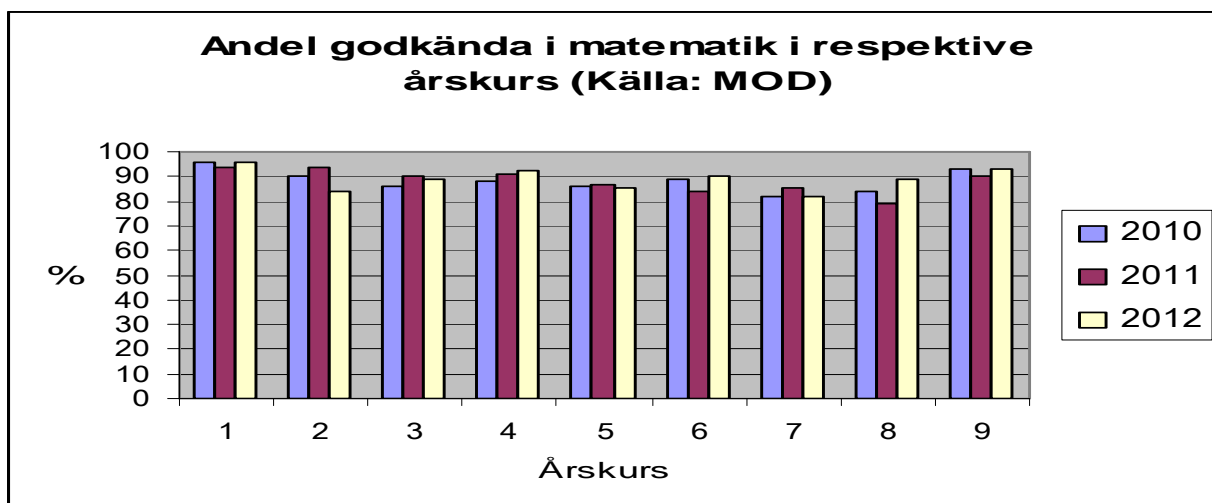
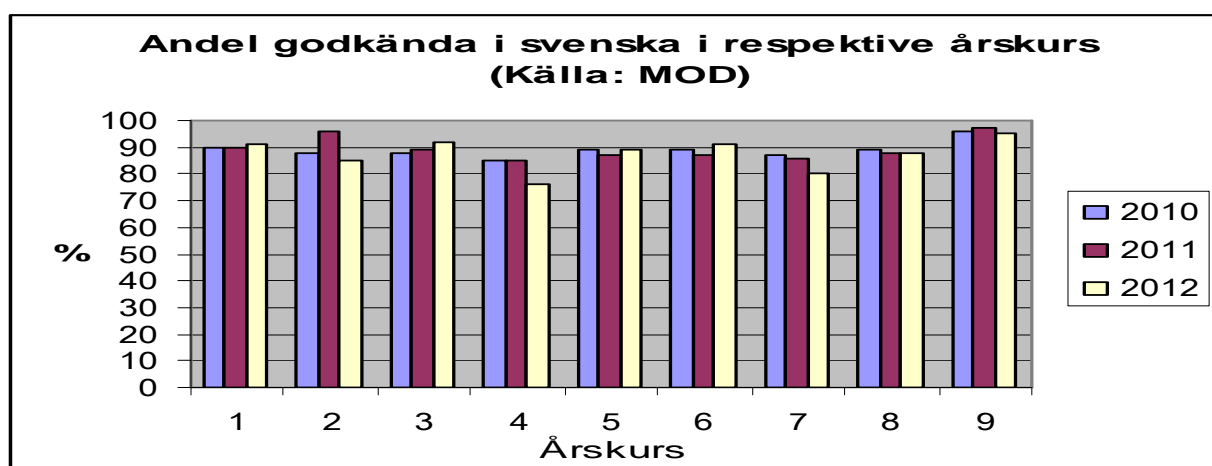
I linjediagrammet nedan redovisas behörighet till gymnasiet fram till 2010 = godkänt i svenska, engelska och matematik. Från 2011 utökades behörighetskraven till fler ämnen, 8 för yrkesprogram, 12 för högskoleförberedande, vilka ämnen beror på gymnasieprogram. Åren 2011-2012 redovisas i de efterföljande stapeldiagrammen.



2013-10-07

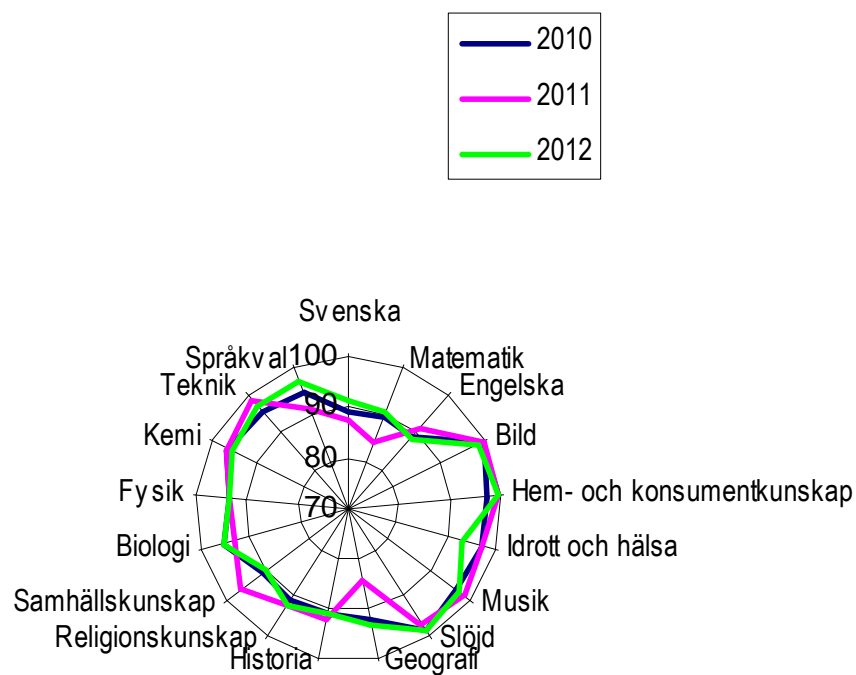
Av diagrammet på föregående sidan framgår att måluppfyllelsen, mätt i andel som klarat minst godkänt vid utgången av årskurs 9, var 2012 lägst i geografi, matematik, kemi och idrott. Geografi har tidigare år inte legat så lågt, men har sjunkit tre år i rad. Måluppfyllelsen i idrott har pendlat upp och ner. NO-ämnena fysik, biologi och kemi ligger i den nedre halvan av ämnena när det gäller måluppfyllelse, men såväl fysik och kemi har ökat tre år i rad.

Nedan visas sammanställningar från kommunens egen omdömesdatabas (MOD) för andel elever som nått minst för årskursen förväntade mål i resp. ämne. Överst redovisas de tre senaste åren i svenska och matematik, därefter alla ämnen för 2012. Skolorna följer upp alla ämnen i alla årskurser, men har hittills inte behövt rapportera in allt till utbildningsförvaltningen i de lägre årskurserna.



2013-10-07

## Måluppfyllelse i % ämnesvis i årskurs 6 enligt kommunens uppföljningssystem 2010 - 2012



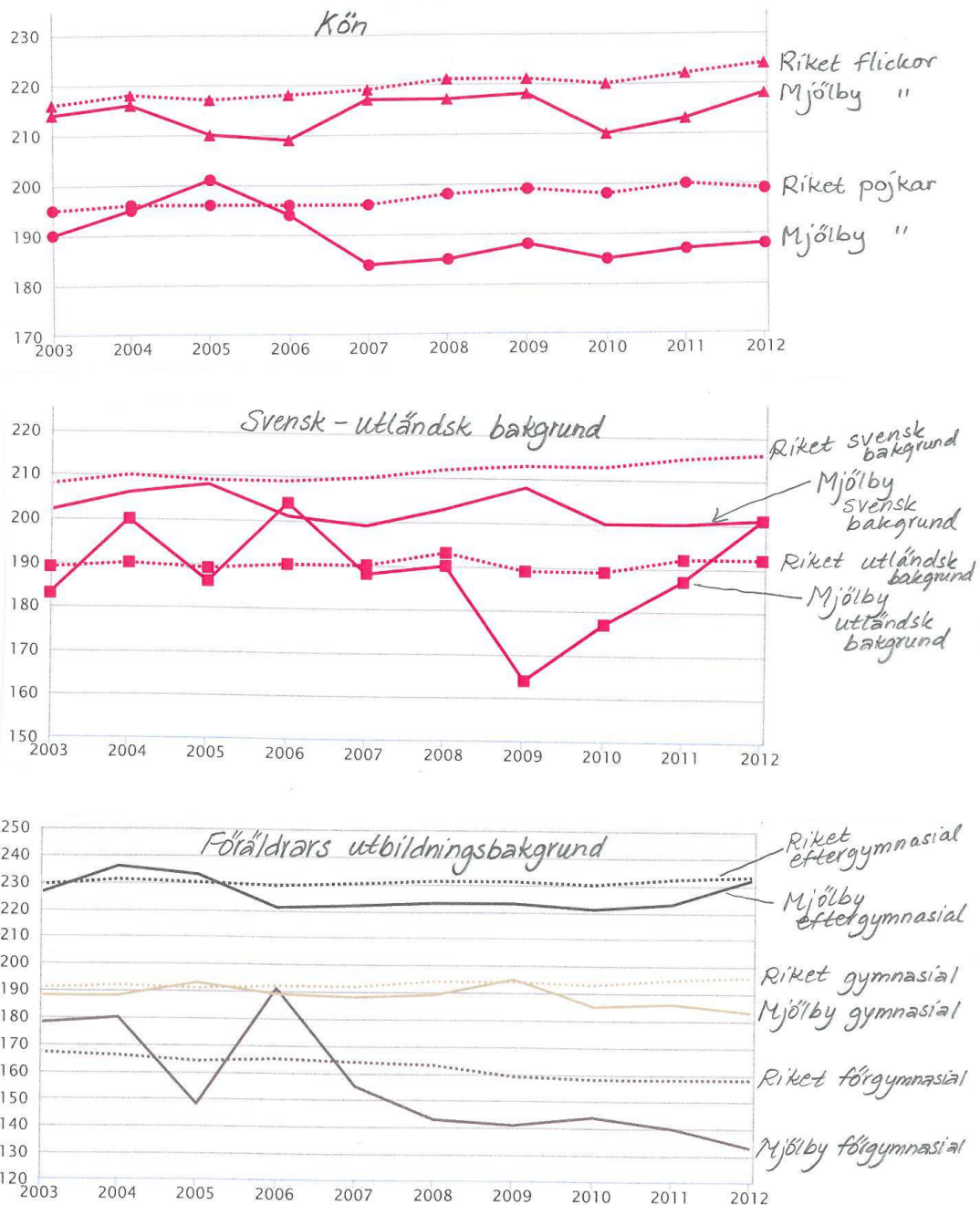
2013-10-07

**% elever som 2012 nått minst för årskursen förväntade mål i resp. ämne**

Åk	Betyg	Bild	Hemk	Idrott	Musik	Slöjd	Sve	Engel	Mate	Geogr	Histori	Religi	Samh	Biologi	Fysik	Kemi	Teknik	Språk
1							90%		94%									
3							91%	94%	90%									
5		100%	99%	97%	100%	99%	89%	86%	85%	92%	96%	94%	94%	97%	98%	97%	100%	98%
6		97%	99%	94%	97%	99%	92%	88%	90%	94%	92%	93%	91%	96%	95%	97%	97%	96%
7		91%	85%	85%	88%	94%	80%	83%	82%	95%	89%	93%	95%	92%	90%	90%	96%	90%
8		94%	95%	88%	72%	83%	88%	90%	89%	89%	92%	92%	88%	94%	89%	85%	94%	93%
9	Saknar betyg	4%	3%	8%	5%	5%	5%	5%	7%	7%	7%	5%	6%	6%	6%	7%	4%	7%
	G	49%	41%	39%	42%	44%	55%	50%	59%	46%	52%	52%	52%	54%	58%	60%	55%	41%
	VG	30%	38%	35%	43%	39%	29%	31%	26%	35%	29%	30%	28%	27%	25%	23%	29%	35%
	MVG	17%	18%	19%	11%	13%	12%	14%	7%	12%	12%	13%	13%	13%	11%	10%	13%	17%

2013-10-07

**Genomsnittligt meritvärde för Mjölby skolor utifrån olika bakgrundsfaktorer jämfört med riksgenomsnittet för samtliga skolor oavsett huvudman**





2013-10-07

### Jämförelser med vad som kan förväntas

I Skolverkets SALSA-statistik visas hur kommunens betygsresultat ser ut jämfört med vad som kan förväntas utifrån andel pojkar respektive flickor, andel elever med utländsk bakgrund och föräldrarnas utbildningsnivå. Dessa tre faktorer har statistiskt visat sig ha en samvariation med elevernas resultat i skolan. Störst betydelse för resultaten har föräldrars utbildningsnivå.

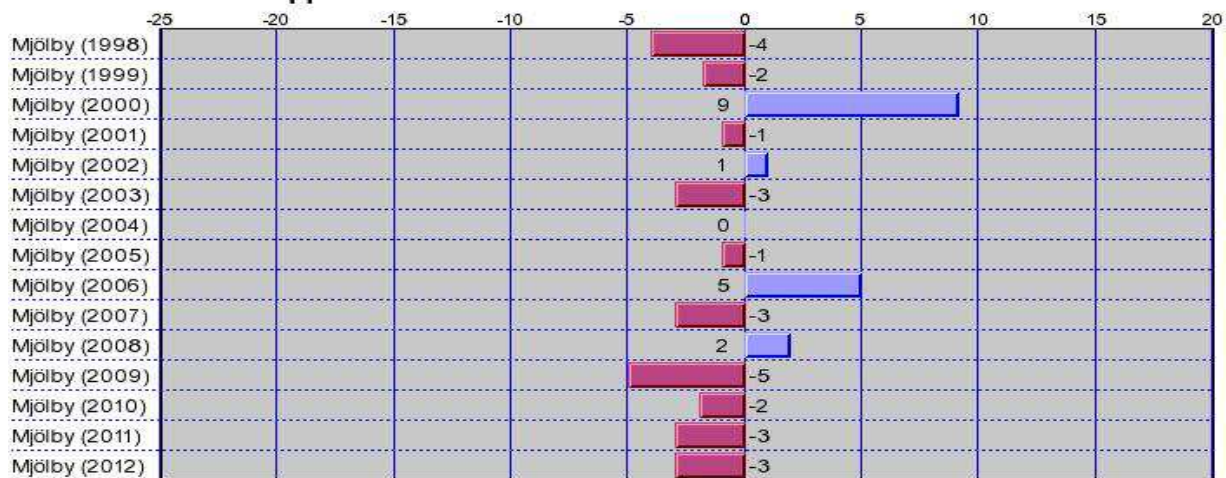
När man analyserar SALSA-värden kan man inte "skylla på" att det var en årskull med ovanligt mycket pojkar, utländsk bakgrund eller föräldrarnas utbildningsnivå, eftersom resultaten är "rensade" utifrån dessa aspekter.

Följande diagram visar Mjölby skolors resultat jämfört med ett modellberäknat värde som inkluderar elever i samtliga kommunala grundskolor i landet. Värdet noll innebär att resultatet är vad man kan förvänta sig det året utifrån kommunens förutsättningar när det gäller könsfördelning, andel med utländsk bakgrund och föräldrarnas utbildningsnivå. Ett värde över 0 innebär att man presterat över vad som kan förväntas. Ett värde under 0 innebär att utifrån rådande förutsättningar borde kommunens resultat vara bättre.

Diagrammet nedan med rubriken "Andel elever som uppnått målen" avser andel elever med minst godkänt i alla ämnen. Diagrammet därefter visar genomsnittligt meritvärde.

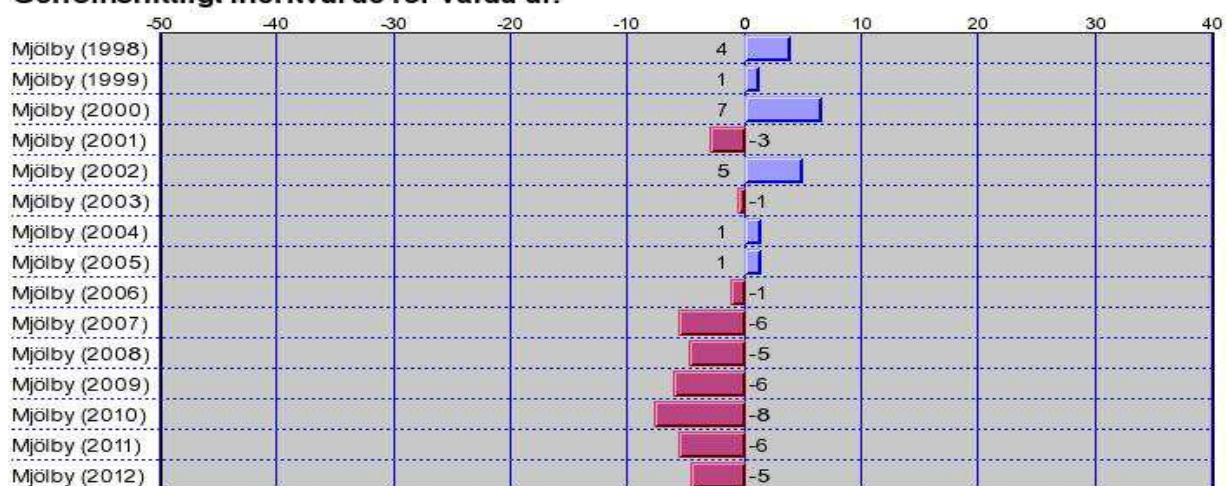
#### RESIDUAL:

##### Andel elever som uppnått målen.



#### RESIDUAL:

##### Genomsnittligt meritvärde för valda år.



2013-10-07

### ***Sammanfattande bedömning av kunskapsutvecklingen i grundskolan***

*Andelen elever med minst godkänt i alla ämnen ligger i nivå med riksgenomsnittet, cirka 76 %. Detta är dock inte en acceptabel nivå, eftersom det innebär att nästan var fjärde elev går ut grundskolan utan betyg i minst ett ämne.*

*Det genomsnittliga meritvärdet när eleverna slutar grundskolan, ökade visserligen åren 2011 - 2012, men det har det även gjort på riksnivå, så differensen mot riket är fortfarande stor.*

*Det faktum att Mjölby ligger ungefär i nivå med riksgenomsnittet när det gäller andel godkända, men under när det gäller meritvärde (som mäter även de högre betygstegen), tyder på att mycket fokus i det dagliga arbetet ligger på att få så många elever som möjligt godkända och mindre på att stimulera de elever som når godkänt att nå högre resultat.*

*Behörigheten till gymnasiet låg under åren 2007 – 2010, då det räckte med godkänt i svenska, matematik och engelska, över riksgenomsnittet. Men sedan de nya, mer omfattande behörighetskraven infördes 2011, ligger Mjölby under riket. Skillnaden mot riket har både 2011 och 2012 varit störst när det gäller behörigheten till de ekonomiska, humanistiska och samhällsvetenskapliga programmen.*

*Måluppfyllelsen är högst i de estetiska ämnena hemkunskap, slöjd, musik och bild, men även teknik ligger högt om man tittar på andel elever som uppnår minst godkänt.*

*När man tittar på andelen elever som nått nivån för MVG (mycket väl godkänt), är matematik det ämne där andelen MVG är lägst. Vanligast med MVG är det i idrott, hemkunskap, bild och moderna språk.*

*I svenska är måluppfyllelsen god för de elever som gick ut årskurs 9, men för samtliga lägre årskurser är den låg. Redan bland eleverna i årskurs 1 når var tionde elev inte målen i svenska. Bland delmomenten i de nationella proven i 6:an är det läsförståelse som ligger under riksgenomsnittet. I 7:an är det så mycket som var femte elev som inte når godkäntnivån i svenska. Den låga måluppfyllelsen i svenska, redan från årskurs 1, är oroande, inte minst mot bakgrund av att svenska språket är så viktigt för förståelsen av samtliga ämnen.*

*I matematik är måluppfyllelsen relativt god i årskurs 1, men redan från årskurs 3 och upp till årskurs 8 är måluppfyllelsen inte tillfredsställande; 10-18 % når inte målen, beroende på årskurs. På de nationella proven i matematik visar eleverna lägre resultat än riksgenomsnittet, såväl i årskurs 3 som i årskurs 6, förutom på det muntliga delprovet.*

*I engelska är det 10-17 % av eleverna som inte når målen i årskurs 5 till 8. På de nationella proven når eleverna i 6:an ungefär samma nivå som riksgenomsnittet.*

*I SO-ämnena (geografi, historia, religion och samhällskunskap) når 4-8 % av eleverna inte målen i årskurs 5. Geografi är det ämne som har lägst måluppfyllelse i årskurs 9 år 2012, och resultatet har sjunkit tre år i rad. I de yngre åldrarna är måluppfyllelsen skiftande i geografi, men 2011 var geografi tillsammans med matematik de ämnen som hade allra lägst måluppfyllelse i 6:an.*

*Måluppfyllelsen i årskurs 5 är hög (97-100 %) i övriga ämnen, förutom SO, svenska, matematik och engelska som nämnts ovan.*

2013-10-07

*I de naturorienterande ämnena börjar resultatet sjunka i årskurs 7.*

*Resultatet i idrott sjunker också från och med årskurs 7.*

*Redovisningen ovan avser genomsnitt för skolorna i kommunen. Variationen skolorna emellan är stor. Mönstret i variationen är dock inte entydigt. Beroende på om man ser på meritvärde, andel behöriga eller andel som nått målen i alla ämnen, har olika skolor bäst resultat. Det är inte heller samma skola som presterar bäst varje år inom vart och ett av de tre måtten. På skolnivå är populationen relativt liten, så varje elev får en förhållandevis stor inverkan på medeltalen.*

*Flickor når generellt i landet högre betyg än pojkar. I Mjölby är skillnaden mellan könen ännu större. Könsskillnaden är olika stor på kommunens skolor. På ett par skolor är skillnaden mellan könen marginell när det gäller att nå minst godkänt, medan skillnaden på andra skolor är stor. Det kan finnas anledning att analysera närmare hur de skolor arbetar där skillnaden mellan könen är förhållandevis liten.*

*2012 nådde eleverna med utländsk bakgrund lika högt meritvärde som elever med svensk bakgrund. Föräldrars utbildningsbakgrund samvarierar med elevernas resultat. I Mjölby är denna skillnad ännu större än på riksnivå.*

*Vi kan av SALSADIAGRAMMEN (DÄR HÄNSYN TAGITS TILL FÖRDELNING FLICKOR/POJKAR, ANDEL MED SVENSK RESPEKTIVE UTLÄNSK BAKGRUND SAMT FÖRÄLDRARNAS UTBILDNINGSBAKGRUND) KONSTATERA ATT MJÖLBY UTFRÅN SINA FÖRUTSÄTTNINGAR BORDE PRESTERA BÄTTRE RESULTAT. BAKÅT I TID FÖREKOMMER ÅR DÅ RESULTATET LEGAT ÖVER FÖRVÄNTAT, MEN UNDER FLERA ÅR I RAD NU, HAR SÅ INTE VARIT FALLET.*

## **Grundsärskola**

### *Integrerade särskoleelever*

Särskoleelever i årskurs 1-3 är integrerade i en ordinarie klass i sin hemskola, men följer särskolans läroplan. Det förekommer att även äldre elever är integrerade.

### *Särskoleklasser för årskurs 4-9*

Lagmansskolan tar emot särskoleelever från hela kommunen i årskurs 4-9. I grundsärskolan ges alla elever möjlighet att utvecklas utifrån sina egna förutsättningar. Arbete görs bland annat för att utveckla varje elevs sätt att kommunicera och att t ex synliggöra matematiken i vardagen. Hög personaltäthet bidrar till en god lärmiljö. Skolan strävar efter att eleverna i vissa ämnen är integrerade i en grundskoleklass på skolan.

### *Träningskola för årskurs 1-9*

Träningskola bedrivs på Egebyskolan. Personalen har satt sig in i den nya läroplanen genom att arbeta igenom träningskolans ämnesområden vad gäller övergripande mål, centralt innehåll och kunskapskrav samt utformat undervisningen utifrån det. Stor vikt läggs vid socialt samspel och att utveckla varje elevs sätt att kommunicera. Integrering mellan Egebyskolans grundskoledel och träningskolan har etablerats alltmer, där elever från träningskolan integreras i vissa delar av undervisningen på grundskolan, såsom t ex bokstavsinsläring, grundläggande matematik, idrott och musik. Grupper av elever från förskoleklass besöker regelbundet träningskolan för gemensam lek, spel, musik och rörelse m m. Integreringen träningskola - grundskola leder till att grundskoleeleverna på Egebyskolan får en alldeles speciell kompetens. Genom möten mellan

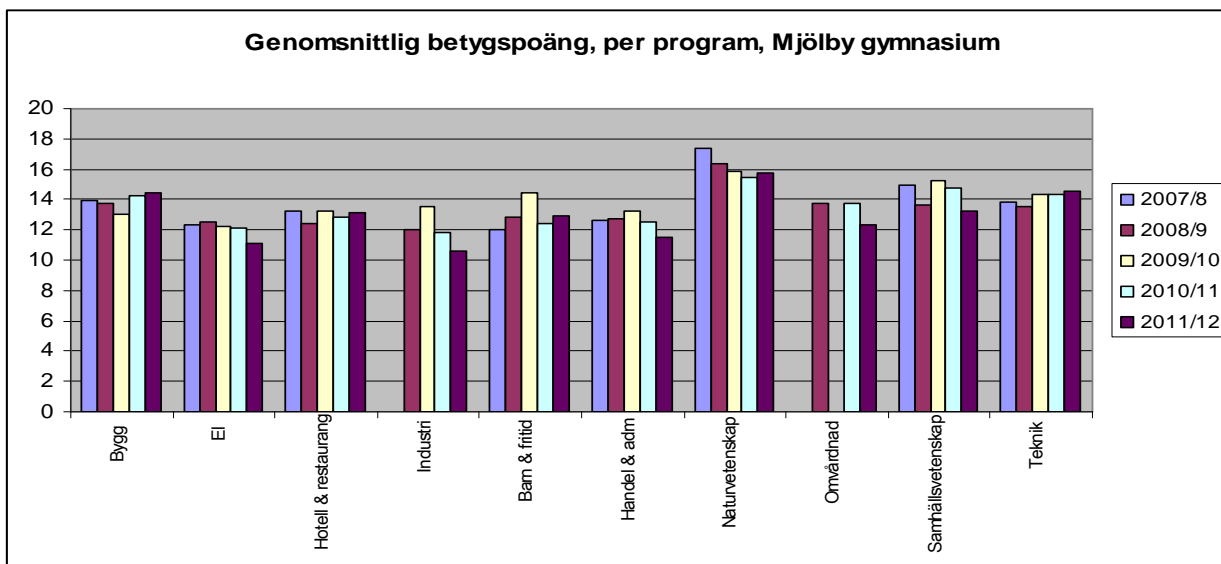
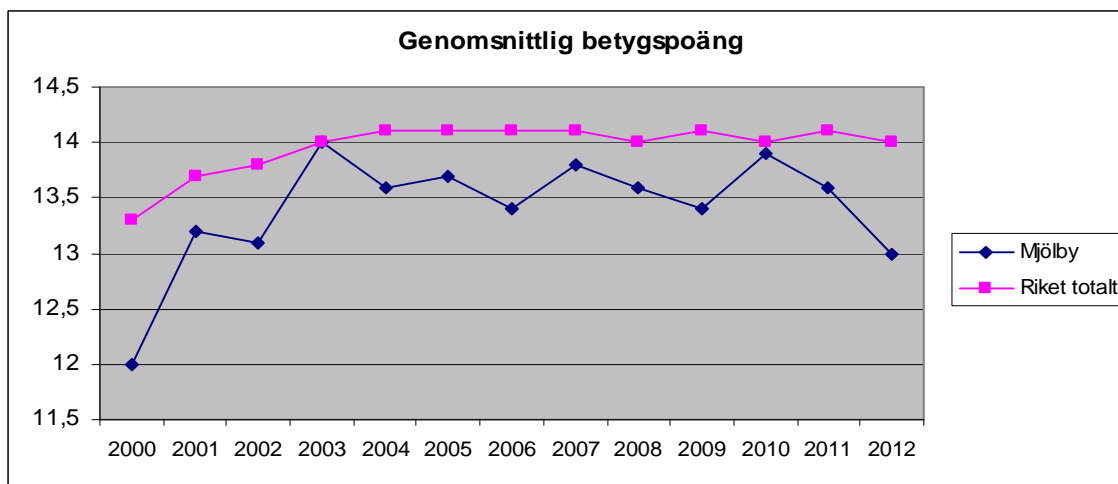
2013-10-07

eleverna utvecklas kompetensen att på ett naturligt sätt vara tillsammans med människor med grava funktionshinder samt upptäcka och acceptera varandras likheter och olikheter.

### *Sammanfattande bedömning av kunskapsutvecklingen i grundskolan*

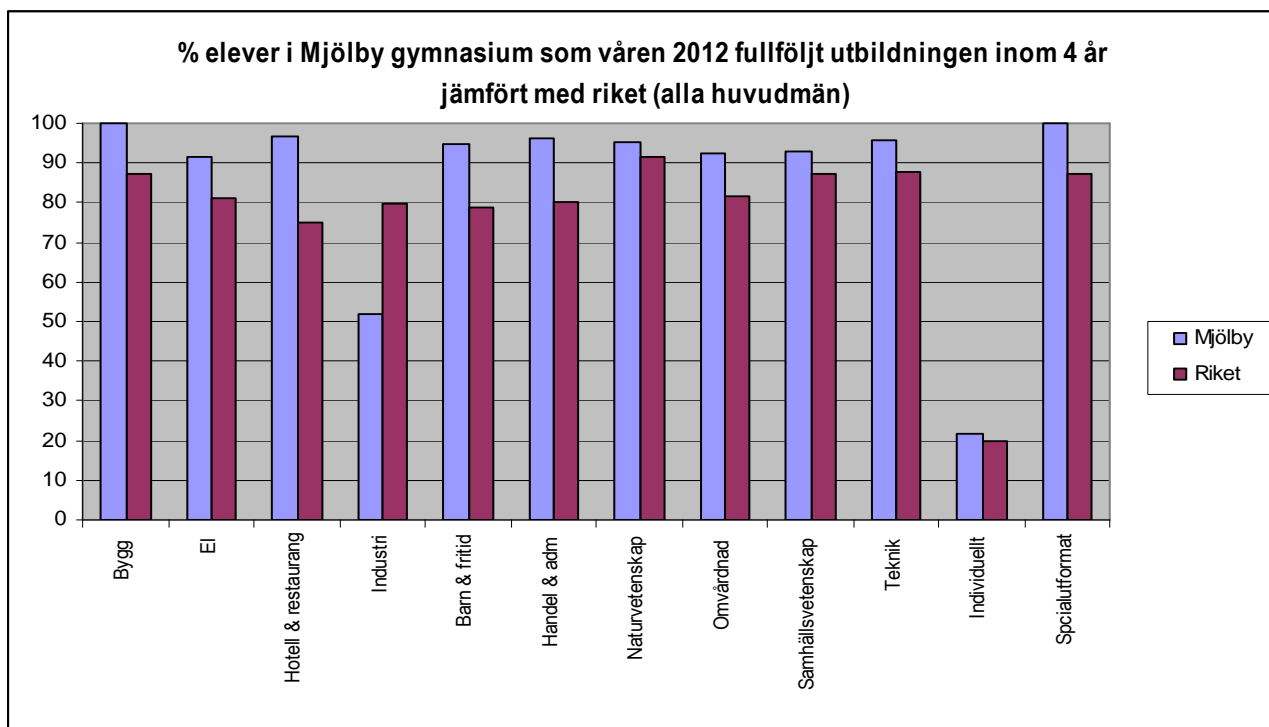
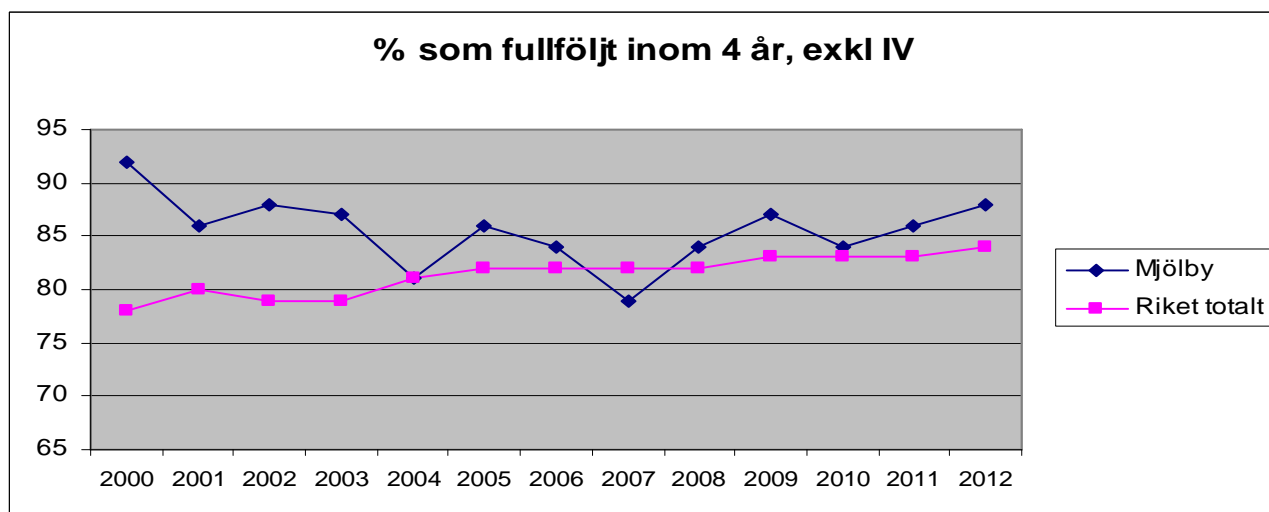
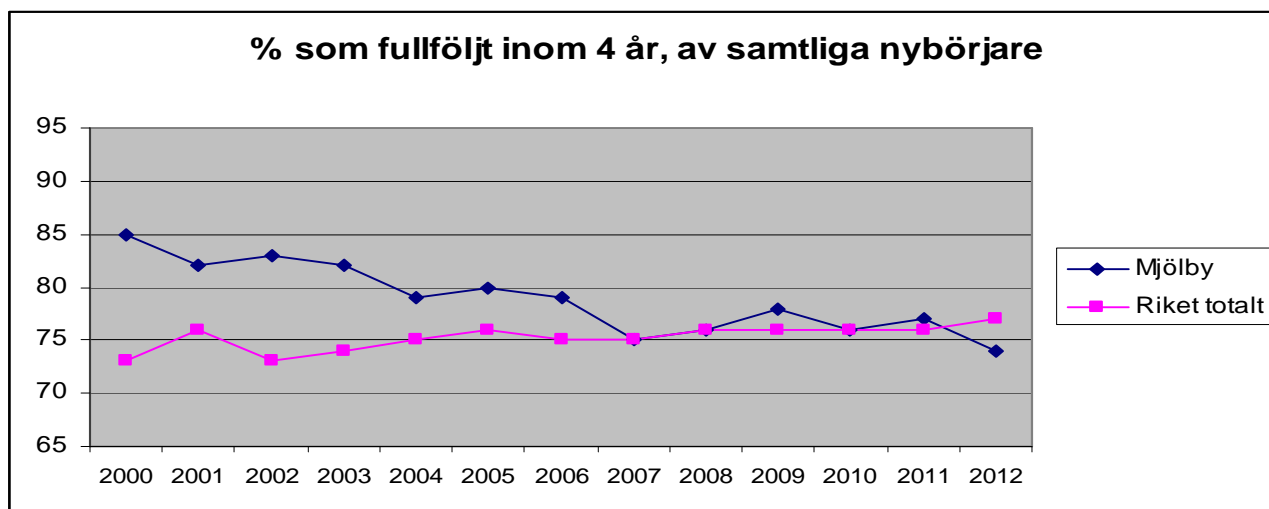
Det är av sekretesskäl svårt redovisa måluppfyllelsen för särskolan, eftersom det handlar om ett litet antal elever.

### Gymnasieskola



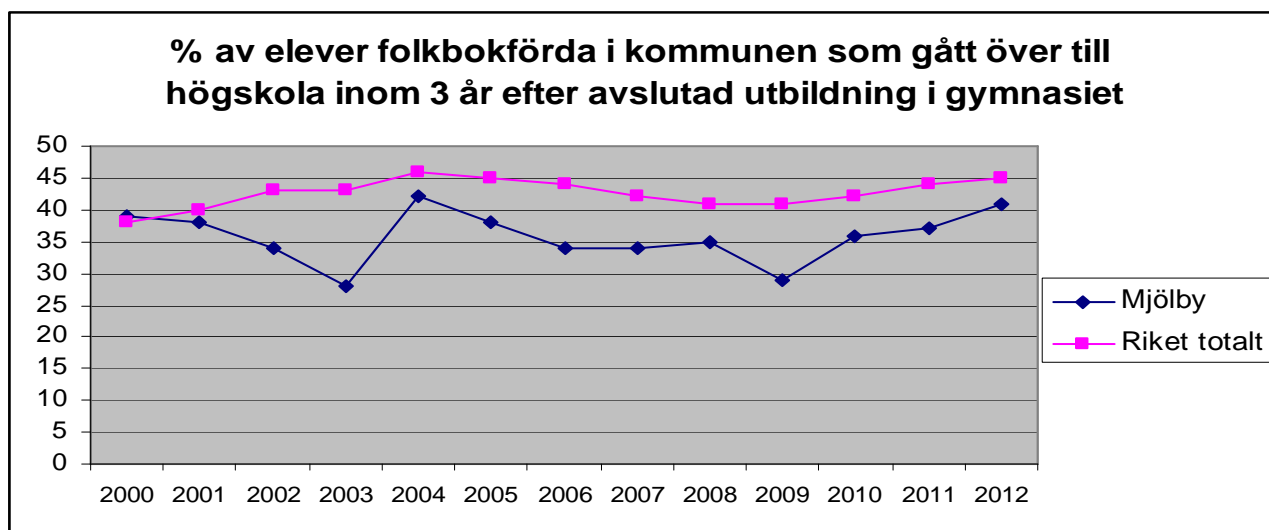
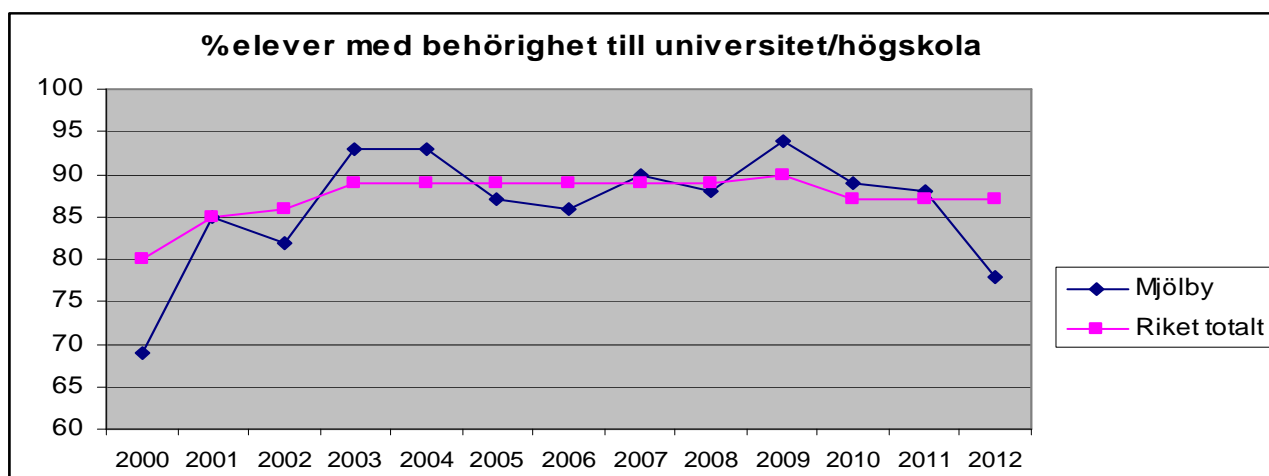
Där stapel saknas var det färre än 10 elever

2013-10-07





2013-10-07



### **Sammanfattande bedömning av kunskapsutvecklingen i gymnasiet**

*Enligt de flesta måtten för måluppfyllelsen inom gymnasiet sjönk resultaten 2012. Genomsnittlig betygspoäng har under hela 2000-talet legat under riksgenomsnittet, utom två år (2003 och 2010) då den låg mycket nära riksnivån. Skillnaden mot riket har dock inte varit så stor som nu sedan år 2000. Skillnaden varierar, precis som på riksnivån, mellan programmen. Det finns program som avviker från den nedåtgående kurvan för betygspoäng i Mjölby och tvärtom ökat måluppfyllelsen de senaste fem åren; nämligen byggprogrammet och teknikprogrammet.*

*Generellt under 2000-talet har Mjölbys gymnasieelever fullföljt sin utbildning inom fyra år i högre grad än riksgenomsnittet. Denna trend bröts dock 2012, då andelen som fullföljde var lägre än riket. Detta gäller om samtliga program tas med i beräkningen. Det enda program som 2012 låg under riksgenomsnittet var dock industriprogrammet, där endast hälften av eleverna fullföljde. Det är detta program som drar ner snittet. Exkluderar man eleverna på individuella programmet ligger Mjölby fortfarande över riket.*

*78 % av eleverna som gick ut från Mjölby gymnasium 2012 hade grundläggande behörighet för vidare studie på universitet/högskola, talet för samtliga huvudmän är 87 %. Om man går tillbaka till 1997 kan man se att resultaten för Mjölby i de flesta fall varierar från riksnittet inom*

2013-10-07

intervallet  $\pm 4$  %. Avvikelsen 2012 är -9 %, vilket är betydligt mer än normalvariationen. Däremot är inte -9 % den största avvikelsen under tidsperioden, år 2000 var avvikelsen -11 %.

Nedan är ett exempel på analys gällande några program på Kungshögskolan (NV, SP och TE bland de högskoleförberedande programmen och BF, HG och OP bland yrkesprogrammen).

År	Antal IG betyg i SvB
2010	16
2011	14
2012	27

Av de 27 IG-betygen 2012 är 11 satta i HG-klassen (handel) och 7 i SP-klassen (samhäll). Dessa två klasser avviker från det som klasser från dessa program normalt brukar prestera. Enligt lärarna hade klasserna fler elever med låg studiemotivation än vad som är vanligt. För HG-klassen finns det också organisatoriska faktorer som kan vara del av förklaringen:

- Klassen var stor och hade flera elever med behov av mycket stöd.
- Sjukskrivningar hos lärare och byte av personal i arbetslaget ledde till sämre kontinuitet och tappat tempo i kurserna.
- Sjukskrivning och ledighet bland elevhälsopersonalen påverkade stödet till eleverna.

Det är för tidigt att säga om det är ett negativt trendbrott 2012, eftersom det sämre resultatet till viss del kan förklaras av de specifika förhållandena inom två program för just denna årskull (ovanligt många elever med låg studiemotivation resp. i behov mycket stöd, i kombination med personalförändringar). Detta är dock faktorer som kan uppträda på nytt. Det är därför behov av en flexibilitet i organisationen för att klara sådana situationer.

Om vi går tillbaka till samma elevgrupp när den gick ut grundskolan 2009, är inte resultaten uppseendeväckande sett till årskullen som helhet. Det återstår dock att analysera grundskoleresultatet för just de berörda gymnasieklasserna (handel och samhäll), för att bedöma och dra lärdom av när den bristande studiemotivationen och stödbehovet började uppträda.

Bland byggprogrammets elever 2012 klarade samtliga elever godkänt i de tolv ämnen som jämförs på sid 22. Faktorer som kan ligga bakom denna framgång är dels att eleverna snabbt får omsätta teoretiska kursavsnitt i praktiskt arbete samt att arbete sker i projektform med gott samarbete mellan yrkeslärarna och lärarna i gymnasiegemensamma ämnen. Måluppfyllelsen var nästan lika hög på teknikprogrammet. Bland elprogrammets elever saknade nästan var tredje elev godkänt projektarbete och nästan var femte elev godkänt i svenska B. På hotell- och restaurangprogrammet saknade ungefär var fjärde elev godkänt projektarbete och nästan var femte saknade samhällskunskap. På industriprogrammet saknade var sjätte elev godkänt i karaktärsämne 2. På barn- och fritidsprogrammet samt på handel och administration var måluppfyllelsen låg på flera av de teoretiska ämnena. På naturvetenskapsprogrammet var måluppfyllelsen lägst i svenska B och projektarbete (cirka var tionde elev saknade godkänt). Omvårdnadsprogrammet hade lägst måluppfyllelse i samhällskunskap. På samhällsprogrammet saknade ungefär var sjätte elev godkänt i karaktärsämne 2, projektarbete och religionskunskap.

Ser man till ämnena som helhet är projektarbete det som flest program ligger lågt på när det gäller andel godkända.

Med undantag av senast redovisat år, 2012, har behörigheten till vidare studier på universitet och högskola vanligtvis legat i nivå med riksgenomsnittet, vissa år något över. Men andelen som sedan går vidare till högre studier är lågt jämfört med riket i sin helhet.



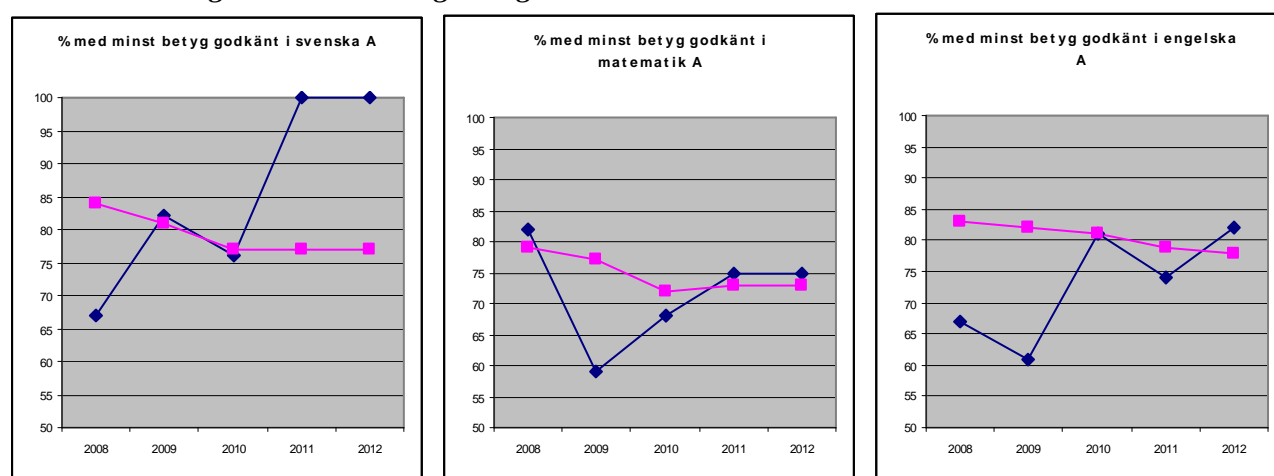
2013-10-07

## Gymnasiesärskola

Antalet elever i gymnasiesärskolan är litet, vilket gör det svårt att redovisa tal för måluppfyllelsen utan risk att kunna identifiera enskilda elever. Undervisningen anpassas efter varje elevs individuella förutsättningar. Ett exempel på särskild satsning läsåret 2012/13 är punktinsatser i lästräning för enskilda elever, vilket gett goda resultat även i andra ämnen än svenska. Ett arbete med att förtydliga mål och delmål pågår i samband med införandet av Gymnasiesärskola -13.

## Kommunal vuxenutbildning

### Vuxenutbildning i kommunens egen regi



Mörkblå linje med romber = Mjölby kommuns vux-elever på gymnasienivå

Rosaröd linje med kvadrater = riksgenomsnittet

Eftersom det handlar om ett relativt litet antal studerande per år (5-17 i svenska, 17-41 i matematik och 15-36 i engelska) påverkar varje elev resultatet upp eller ner ganska mycket och svängningarna i resultat blir därmed mycket större än på riksnivå. 2012 var dock ett bra år i Mjölby i alla tre ämnena.

### Vuxenutbildning på entreprenad

Verksamhet pågår för närvarande i samarbete med två externa utförare. Studieplanering samt upprättande och uppföljning av individuella studieplaner sker genom elevens individuella kontakter med studie- och yrkesvägledare vid kommunens Vägledningscentrum. I de fall undervisningen sker på distans finns avtalat att slutprov genomförs platsbundet under övervakning för kvalitetssäkring. Uppföljning sker genom kontinuerlig kontakt mellan vuxenutbildningens utbildningsledare och administratör och lokal kontaktperson för gällande utbildningsföretag.

### Särskild utbildning för vuxna

Antalet elever på särsvux är litet, vilket gör det svårt att redovisa tal för måluppfyllelsen.

2013-10-07

## **Svenska för invandrare**

29 % av eleverna fick godkänt på kurs 1A under 2012, vilket är under riksgenomsnittet på 37 %. Deltagarna i svenska för invandrare klarar kurs 1A på i genomsnitt 29 veckor, vilket är i nivå med riksgenomsnittet och snabbare än åren innan.

## **Barns och elevers/studerandes ansvar och inflytande**

I förskolan har barnen inflytande över verksamheten i relation till sin mognad. Barnen tränas i att vara initiativrika och uttrycka sina önskemål, men också i att respektera demokratiskt fattade beslut. Personalen tar tillvara på barns idéer och förslag genom att lyssna på barnen, men också genom att observera och se vad som kan göras för att inspirera och stödja utifrån barnens behov. De behov och intressen som barn på olika sätt ger uttryck för, ligger till grund för utformning av miljön och planering av den pedagogiska verksamheten.

I grundskolan finns klassråd, stormöten, elevråd, matråd, enkäter etc där eleverna har möjlighet att framföra sina synpunkter och utveckla sin förmåga att arbeta i demokratiska former. Eleverna tränas också i att ta ansvar för sitt eget lärande, t ex inom ramen för elevens val, tematiska arbetsområden, egen studietid och egen planering.

Bland gymnasieeleverna genomförs varje år en gemensam enkät. Det finns behov av att både försöka öka svarsfrekvensen och att tydligare återkoppla och använda resultatet som underlag för förbättringsarbete.

Inom vuxenutbildningen inbjuder rektor varje månad eleverna till öppet forum för synpunkter och diskussion angående utbildningens kvalitet/förbättringsområden, likabehandling m m.

## ***Sammanfattande bedömning gällande ansvar och inflytande***

*Måluppfyllelsen när det gäller barnens och elevernas ansvar och inflytande bedöms vara god, men kan bli bättre. Graden av ansvarstagande för det egna lärandet påverkar betygsresultaten. Ansvarstagandet skulle både **kunna** öka och **behöva** öka ytterligare, t ex genom att skolan i större utsträckning fångar upp elevernas intressen, stimulerar deras lust att lära och därmed deras vilja att ta ansvar för det egna lärandet. Genom att dessutom i större utsträckning och på ett strukturerat sätt efterfråga elevernas synpunkter på undervisningen, kan skolorna få ett bra underlag för förbättringsåtgärder.*

2013-10-07

## F. Helhetsbedömning

Måluppfyllelsen är inte tillfredsställande. Jämfört med för något år sedan, är situationen nu mera oroande. Måluppfyllelsen har visserligen i vissa avseenden förbättrats, men i andra avseenden har den försämrats. Även när man tar hänsyn till Mjölby-elevernas bakgrundsförutsättningar (könsfördelning, andel med utländsk bakgrund och föräldrarnas utbildning) borde resultaten vara bättre. Dessutom är de ekonomiska ramarna ännu mer ansträngda än tidigare. Den bristande måluppfyllelsen i kombination med det ansträngda ekonomiska läget innebär sammantaget en stor utmaning inför framtiden.

Eftersom skolan har i uppdrag att ge **alla** elever möjlighet att nå **minst** godkänt, kan vi inte vara nöjda förrän så är fallet. Ett delmål på vägen är att åtminstone komma upp i nivå med riksgenomsnittet. Bara det är en utmaning i sig.

Det är dock inte tillräckligt att alla elever når godkänt. Det nationella uppdraget är att **varje** barn och elev/studerande utvecklas **så långt möjligt** i förhållande till de nationella målen. Varje barn/elev behöver utmanas och stimuleras utifrån sin nivå.

För att ge bästa möjliga stöd och förutsättningar gäller generellt att det är angeläget att barnens och elevernas behov uppmärksammas på ett så tidigt stadium som möjligt. För att ge barnen en god grund att bygga vidare på, är det därför viktigt att intensifiera arbetet i svenska, matematik och natur/teknik redan i förskolan och därefter fortsätta med detta i de yngre åldrarna i grundskolan. De elever som trots detta halkar efter och riskerar att inte nå målen, ska snarast möjligt få det stöd de behöver, utifrån rättigheten att nå minst godkänt.

Den stora andelen av de yngre eleverna som inte klarar de för respektive årskurs förväntade målen i **svenska**, behöver uppmärksammas ytterligare. Måluppfyllelsen i svenska är oroande låg i samtliga år, redan från årskurs 1. Eftersom svenskan är betydelsefull för förståelsen i varje ämne, behöver fokus öka på svenskan i samtliga åldrar och i samtliga verksamheter.

Resultaten i grundskolan talar i övrigt för vikten av att satsa mera och annorlunda på **matematik** och de **naturorienterade** ämnena. Resultaten på gymnasiet talar för behov av ytterligare satsningar i samma ämnen (matematik och naturkunskap), åtminstone på vissa av programmen.

Även om bilden för geografiämnet (grundskolan) inte är lika tydlig, finns flera tecken som tyder på sjunkande resultat och behov av uppmärksamhet, analys och insatser även i detta ämne.

Studiemotivationen är en viktig ämnesövergripande aspekt att stimulera, framför allt i de något högre åldrarna i grundskolan och på gymnasiet. Lusten att lära behöver stimuleras, så att eleverna i större utsträckning når godkänt, men också blir motiverade att sträva högre än så.

Uppföljningar och utvärderingar görs löpande i verksamheten och mycket utvecklingsarbete pågår. Men det behöver göras ännu djupare analyser av orsakerna till resultaten. Analyserna bör göras såväl generellt som per ämne, samt på alla nivåer; individnivå, gruppvis, klassvis, skolvis, kommunövergripande. Exempel på frågeställningar: Varför halkar eleverna efter vid olika ålder i olika ämnen? Beror det på att de inte fått rätt grund att bygga på eller att kravnivåer och kriterier inte är tillräckligt tydliga eller att angreppssätten inte anpassas optimalt till de successivt ökande kraven eller är det elevernas intresse man inte lyckas

2013-10-07

*vidmakthålla? Betygsskillnaderna mellan kommunens skolor behöver också analyseras närmare. I vilken grad beror de på olika förutsättningar, olikheter i sätt att arbeta eller olika bedömningsgrunder? Hur kan likvärdigheten öka? Hur kan man dra nytta av varandras erfarenheter? Gemensamma frågeställningar, oavsett på vilken nivå man analyserar, är vilken organisation, vilka insatser och vilket förhållningssätt som leder till goda resultat. Det gäller att identifiera framgångsfaktorerna, hitta de goda exemplen och sprida dem.*

*Både svensk och internationell forskning visar att lärarnas kompetens, lärarnas interaktion med eleverna och hur undervisningen bedrivs i klassrummet är de klart viktigaste framgångsfaktorerna.<sup>1</sup> Mjölby har en hög personaltäthet i förskoleklass, grundskola (inklusive grundsär) och gymnasiet. Personalen i Mjölbys utbildningsverksamhet har också en jämförelsevis hög utbildningsnivå. Grundförutsättningarna finns således att öka måluppfyllelsen för eleverna.*

---

<sup>1</sup> "Framgång i undervisningen – En sammanställning av forskningsresultat som stöd för granskning på vetenskaplig grund i skolan" Skolinspektionen 2012

"Utmärkt undervisning – framgångsfaktorer i svensk och internationell belysning" Håkansson & Sundberg 2012  
"Synligt lärande för lärare" Hattie 2009

2013-10-07

## G. Åtgärder för förbättringar

Genom att prioritera ett fåtal (fyra) kommunövergripande förbättringsområden, tydliggör vi fokus och ökar därmed möjligheten till god effekt. För vart och ett av de fyra förbättringsområdena har identifierats en till fyra insatser. Utöver dessa *gemensamma prioriteringar*, görs mycket annat förbättringsarbete utifrån specifika behov på individ-, grupp-, klass-, arbetslags-, skol- och verksamhetsnivå. **Samtliga chefer i verksamheten är ansvariga för att de nedanstående insatserna genomförs från och med läsåret 2013/14:**

Förbättrings-område	Insats	An-svar	Uppföljning	Förväntad effekt
Organisation	<ul style="list-style-type: none"> <li>•Förutsättningslöst se över organisatoriska alternativ inom samtliga verksamheter; hur använda befintliga resurser optimalt, hur effektivisera verksamheten och ändå öka måluppfyllelsen</li> </ul>	Samtliga chefer	Senast i samband med nästa dokumentation av kvalitetsarbetet	<ul style="list-style-type: none"> <li>•Förskolebarnen och eleverna i de lägre åldrarna i grundskolan har en god grund att stå på för sin fortsatta utveckling</li> </ul>
Rektors och förskolechefers pedagogiska ledarskap	<ul style="list-style-type: none"> <li>•Se över rektorsorganisationen inom gymnasiet</li> <li>•Innehållet i förskolechefernas och rektorernas konferenser fokuseras mera på fördjupning kring framgångsfaktorer</li> <li>•Erfarenhetsutbyte kring det pedagogiska ledarskapet kopplat till läroplanerna</li> <li>•Öka dialogen med utbildningsnämnden om nämndens förväntningar</li> </ul>	Utbildningschefen	Senast i samband med nästa dokumentation av kvalitetsarbetet	<ul style="list-style-type: none"> <li>•Högre andel elever / studerande än hittills når minst godkända betyg i grundskola, gymnasium och vuxenutbildning</li> </ul>
Analys som grund för åtgärder	<ul style="list-style-type: none"> <li>•I varje verksamhet, på enhetsnivå, analysera måluppfyllelsen och vad som påverkar den, göra självvärderingar och ha pedagogiska diskussioner om vilket förhållningssätt, vilka lärmiljöer, lärprocesser och insatser som bäst stimulerar barnens/elevernas/ studerandes lust och förmåga att lära</li> <li>•Samtliga verksamheter upprättar handlingsplaner med ett fåtal prioriterade åtgärder för hur just deras verksamhet kan bidra till ökad måluppfyllelse (baserat på analysen enl. ovan och de forskningsbaserat viktigaste faktorerna för framgång i undervisningen)</li> <li>•Implementering av ovanstående handlingsplaner</li> </ul>	Förskolechefer och rektorer	Minst en gång per läsår	<ul style="list-style-type: none"> <li>•Högre andel elever / studerande når även de högre betygsstegen</li> </ul>

2013-10-07

<p>Svenska Matematik NO</p>	<p>Svenska, matematik och NO är obligatoriska prioriterade områden för alla (förutsatt att man inte inom just sin verksamhet/enhet redan har hög måluppfyllelse inom dessa områden)</p> <ul style="list-style-type: none"> <li>• I den mån svenska inte redan prioriterats i enhetens handlingsplaner enligt föregående sida, upprättas handlingsplaner för ökad måluppfyllelse i svenska, på enhetsnivå, för varje verksamhet.</li> <li>• Delta i matematiklyftet med handledare för grundskola och gymnasium/vux, <ul style="list-style-type: none"> <li>- hälften av lärarna 2013/14,</li> <li>- hälften 2014/15.</li> </ul> </li> </ul> <p>Matematiklyft i förskoleklass diskuterats i förskoleklassens nätverk läsåret 2013/14, då närmare planering görs för det vidare arbetet med matematikutveckling inom denna verksamhet.</p> <p>Matematiklyft i förskolan genomförs läsåret 2015/16.</p> <ul style="list-style-type: none"> <li>• Kommunövergripande NT-utvecklare för förskola och grundskola (kartläggning av nuläge, handlingsplan, handledning och inspiration med fokus på ämnesdidaktik och formativ bedömning)</li> </ul>	<p>Förskolechefer och rektorer</p>	<p>Kontinuerlig sammanställning och analys av måluppfyllelsen så snart nya nyckeltal blir tillgängliga</p>	<p>Förväntad effekt som ovan</p>
-------------------------------------	--	------------------------------------	--	----------------------------------