

Mjölby kommun, Kommunstyrelsen 2024-03-06

§ 37

Diarienummer: KS/2023:153

## Fastställande av Vattentjänstplan

### Bakgrund

Den första januari 2023 förändrades vattentjänstlagen. Förändringen innebär i korthet att alla kommuner ska ha en aktuell vattentjänstplan senast 31 december 2023. Det är kommunfullmäktige som beslutar om antagande och ändring av vattentjänstplanen och planen ska aktualitetsprövas vart fjärde år.

### Sammanfattning

Förslag till vattentjänstplan är framtaget av en arbetsgrupp från de avdelningar som till största delen berörs av planen. Samråd, nämndremiss och utställning av planen genomfördes under perioden 27 juni till 13 september 2023. Inkomna yttranden är besvarade i samrådsredogörelsen samt inarbetade i Vattentjänstplanen.

Planen ska innehålla kommunens långsiktiga planering av hur behovet av allmänna vattentjänster ska tillgodoses samt vilka åtgärder som behöver vidtas för att de allmänna VA-anläggningarna ska fungera vid en ökad belastning på grund av skyfall.

Mjölby kommuns vattentjänstplan föreslår aktiviteter för att säkerställa att behovet av de allmänna vattentjänsterna långsiktigt tillgodoses, till exempel analys av utbyggnadsbehov, utredning av reservvatten och åtgärder för att bibehålla god vattenkvalitet över tid. Enligt tidigare genomförd analys i VA-plan finns i dagsläget inga befintliga bebyggelsegrupper som ska anslutas till kommunalt vatten och avlopp. Planen innehåller även en översiktlig bedömning av hur skyfall kan påverka de allmänna VA-anläggningarna.

### Beslutsunderlag

SBN § 1 – Vattentjänstplan - beslut

Tjänsteskrivelse inför nämndbeslut om fortsatt hantering av vattentjänstplan efter samråd Vattentjänstplan

### Yrkande:

Birgitta Gunnarsson (C) yrkar bifall till förslaget.

### Beslut

1. Kommunstyrelsen föreslår kommunfullmäktige att anta föreslagen vattentjänstplan.

—  
Beslutet skickas till  
Akten  
Kommunstyrelsen  
VA/Avfallschef  
Miljöchef  
Stadsbyggnadschef

Mjölby kommun, Arbetsutskott 2024-02-26

§ 31

Diarienummer: KS/2023:153

## Fastställande av Vattentjänstplan

### Bakgrund

Den första januari 2023 förändrades vattentjänstlagen. Förändringen innebär i korthet att alla kommuner ska ha en aktuell vattentjänstplan senast 31 december 2023. Det är kommunfullmäktige som beslutar om antagande och ändring av vattentjänstplanen och planen ska aktualitetsprövas vart fjärde år.

### Sammanfattning

Förslag till vattentjänstplan är framtaget av en arbetsgrupp från de avdelningar som till största delen berörs av planen. Samråd, nämndremiss och utställning av planen genomfördes under perioden 27 juni till 13 september 2023. Inkomna yttranden är besvarade i samrådsredogörelsen samt inarbetade i Vattentjänstplanen.

Planen ska innehålla kommunens långsiktiga planering av hur behovet av allmänna vattentjänster ska tillgodoses samt vilka åtgärder som behöver vidtas för att de allmänna VA-anläggningarna ska fungera vid en ökad belastning på grund av skyfall.

Mjölby kommuns vattentjänstplan föreslår aktiviteter för att säkerställa att behovet av de allmänna vattentjänsterna långsiktigt tillgodoses, till exempel analys av utbyggnadsbehov, utredning av reservvatten och åtgärder för att bibehålla god vattenkvalitet över tid. Enligt tidigare genomförd analys i VA-plan finns i dagsläget inga befintliga bebyggelsegrupper som ska anslutas till kommunalt vatten och avlopp. Planen innehåller även en översiktlig bedömning av hur skyfall kan påverka de allmänna VA-anläggningarna.

### Beslutsunderlag

Tjänsteskrivelse inför antagande av vattentjänstplan  
Samrådsredogörelse vattentjänstplan 2023  
Vattentjänstplan

### Arbetsutskottets förslag till kommunstyrelsens beslut

1. Kommunstyrelsen ställer sig bakom förslag till vattentjänstplan för Mjölby kommun.
2. Kommunstyrelsen föreslår kommunfullmäktige att anta föreslagen vattentjänstplan.

—  
Beslutet skickas till  
Akten  
Kommunstyrelsen  
VA/Avfallschef  
Miljöchef  
Stadsbyggnadschef

Mjölby kommun, Samhällsbyggnadsnämnd 2024-01-31

§ 1

Diarienummer: SBN/2023:227

## Vattentjänstplan - Beslut

### Bakgrund

Den första januari 2023 förändrades vattentjänstlagen. Förändringen innebär i korthet att alla kommuner ska ha en aktuell vattentjänstplan senast 31 december 2023. Det är kommunfullmäktige som beslutar om antagande och ändring av vattentjänstplanen och planen ska aktualitetsprövas vart fjärde år.

### Sammanfattning

Förslag till vattentjänstplan är framtaget av en arbetsgrupp från de avdelningar som till största delen berörs av planen. Samråd, nämndremiss och utställning av planen genomfördes under perioden 27 juni till 13 september 2023. Inkomna yttranden är besvarade i samrådsredogörelsen samt inarbetade i Vattentjänstplanen.

Planen ska innehålla kommunens långsiktiga planering av hur behovet av allmänna vattentjänster ska tillgodoses samt vilka åtgärder som behöver vidtas för att de allmänna VA-anläggningarna ska fungera vid en ökad belastning på grund av skyfall.

Mjölby kommuns vattentjänstplan föreslår aktiviteter för att säkerställa att behovet av de allmänna vattentjänsterna långsiktigt tillgodoses, till exempel analys av utbyggnadsbehov, utredning av reservvatten och åtgärder för att bibehålla god vattenkvalitet över tid. Enligt tidigare genomförd analys i VA-plan finns i dagsläget inga befintliga bebyggelsegrupper som ska anslutas till kommunalt vatten och avlopp. Planen innehåller även en översiktlig bedömning av hur skyfall kan påverka de allmänna VA-anläggningarna.

### Beslutsunderlag

Tjänsteskrivelse inför antagande av vattentjänstplan  
Samrådsredogörelse vattentjänstplan 2023  
Vattentjänstplan

### Beslut

1. Samhällsbyggnadsnämnden ställer sig bakom förslaget till vattentjänstplan för Mjölby kommun
2. Samhällsbyggnadsnämnden föreslår kommunfullmäktige att anta föreslagen vattentjänstplan

---

Beslutet skickas till  
Akten  
Kommunstyrelsen  
VA/Avfallschef  
Miljöchef  
Stadsbyggnadschef

Samhällsbyggnadsförvaltningen

Datum 2023-10-23  
Diarienummer SBN/2023:227Handläggare  
Jessica Johansson  
Telefon 010-234 61 23

Samhällsbyggnadsnämnden

## Tjänsteskrivelse inför antagande av vattentjänstplan

### Bakgrund

Den första januari 2023 förändrades vattentjänstlagen. Förändringen innebär i korthet att alla kommuner ska ha en aktuell vattentjänstplan senast 31 december 2023. Det är kommunfullmäktige som beslutar om antagande och ändring av vattentjänstplanen och planen ska aktualitetsprövas vart fjärde år.

### Sammanfattning

Förslag till vattentjänstplan är framtaget av en arbetsgrupp från de avdelningar som till största delen berörs av planen. Samråd, nämndremiss och utställning av planen genomfördes under perioden 27 juni till 13 september 2023. Inkomna yttranden är besvarade i samrådsredogörelsen samt inarbetade i Vattentjänstplanen.

Planen ska innehålla kommunens långsiktiga planering av hur behovet av allmänna vattentjänster ska tillgodoses samt vilka åtgärder som behöver vidtas för att de allmänna VA-anläggningarna ska fungera vid en ökad belastning på grund av skyfall.

Mjölby kommuns vattentjänstplan föreslår aktiviteter för att säkerställa att behovet av de allmänna vattentjänsterna långsiktigt tillgodoses, till exempel analys av utbyggnadsbehov, utredning av reservvatten och åtgärder för att bibehålla god vattenkvalitet över tid. Enligt tidigare genomförd analys i VA-plan finns i dagsläget inga befintliga bebyggelsegrupper som ska anslutas till kommunalt vatten och avlopp. Planen innehåller även en översiktlig bedömning av hur skyfall kan påverka de allmänna VA-anläggningarna.

### Beslutsunderlag

Tjänsteskrivelse inför antagande av vattentjänstplan  
Samrådsredogörelse vattentjänstplan 2023  
Vattentjänstplan

### Samhällsbyggnadsförvaltningens förslag till beslut

1. Samhällsbyggnadsnämnden ställer sig bakom förslaget till vattentjänstplan för Mjölby kommun
2. Samhällsbyggnadsnämnden föreslår kommunfullmäktige att anta föreslagen vattentjänstplan

---

Beslutet skickas till  
Akten

## Tjänsteskrivelse

Datum 2023-10-23  
Diarienummer SBN/2023:227

Kommunstyrelsen  
VA/Avfallschef  
Miljöchef  
Stadsbyggnadschef

### Beskrivning av ärendet

Då kravet på vattentjänstplan är ställt mot kommunen bör berörda avdelningar inom kommunen gemensamt ta fram denna plan. Arbetsgruppen har bestått av representanter från miljökontoret, stadsbyggnadskontoret och VA/Avfall och målet har varit att ta fram kommunens första vattentjänstplan under 2023. Styrgrupp utgjordes av cheferna för respektive berörd avdelning.

Planen ska innehålla kommunens långsiktiga planering av hur behovet av allmänna vattentjänster ska tillgodoses samt vilka åtgärder som behöver vidtas för att de allmänna VA-anläggningarna ska fungera vid en ökad belastning på grund av skyfall. Förarbetena (SOU 2018:34) till lagen föreslår en tidsperiod om tolv år för en långsiktig planering.

Framtagandet av vattentjänstplanen innebär att undersökning ska göras om planen bedöms ge upphov till betydande miljöpåverkan enligt 6 kap 3§ Miljöbalken. Vattentjänstplanen bedöms inte ge upphov till betydande miljöpåverkan. Någon miljökonsekvensbeskrivning behöver därmed inte upprättas och någon strategisk miljöbedömning behöver inte genomföras.

Samråd och utställning genomfördes under perioden 27 juni till 13 september 2023. Under samma period genomfördes nämndremiss och samråd med länsstyrelsen i Östergötland och grannkommuner. 14 yttranden inkom. Yttrandena är besvarade i samrådsredogörelsen samt inarbetade i Vattentjänstplanen.

Vattentjänstplanen pekar på aktiviteter som bör genomföras för att säkerställa att behovet av de allmänna vattentjänsterna långsiktigt tillgodoses. Flertalet aktiviteter syftar till att upprätta eller uppdatera dokument tillhörande kommunens planering och drift av allmänna vattentjänster.

Då dricksvattenförsörjning är en samhällsviktig verksamhet ställs allt högre krav på leveranssäkerhet vilket leder till att åtgärder gällande bland annat skyddsbarriärer och reservvatten krävs. Planen redogör för pågående utredningar gällande reservvattentäkt och utveckling av vattenverk.

Mjölby kommun har i dagsläget inga befintliga bebyggelsegrupper som ska anslutas till kommunalt vatten och avlopp. Ett par områden står dock på tur att utredas. Här kan en framtida anslutning till den kommunala anläggningen vara aktuell. Planen förslår att en ny multikriterieanalys ska genomföras där hänsyn tas till förändringen i vattentjänstlagen gällande möjligheten att tillgodose behovet av vattentjänst genom enskild anläggning.

Planen innehåller kommunens bedömning av hur skyfall påverkar de allmänna VA-anläggningarna, denna baseras på lågpunktskarteringen som gjordes i samband med framtagandet av klimatanpassningsplanen. Den övergripande analysen visar på att det finns ett fåtal objekt som kan komma att påverkas vid ett skyfall. Den faktiska påverkan behöver utredas vidare

## Tjänsteskrivelse

Datum 2023-10-23  
Diarienummer SBN/2023:227

innan åtgärder sätts in och den fördjupade skyfallsanalys som föreslås i klimatanpassningsplanen är en förutsättning för detta.

Ansvarig verksamhet för respektive aktivitet anges i planen.

### Syfte

Syftet med vattentjänstplanen är att ge förutsättningar för och vara ett planeringsverktyg för kommunens långsiktiga planering av allmänna vattentjänster. Planen ska ge insyn och möjlighet till deltagande i processen. Vattentjänstplanen ska kunna utgöra underlag till framtagande av andra planer inom samhällsbyggnadsprocessen såsom översiktsplanen.

### Lagrum

- **6 §** Om det med hänsyn till skyddet för människors hälsa eller miljön behöver ordnas vattenförsörjning eller avlopp i ett större sammanhang för en viss befintlig eller blivande bebyggelse, ska kommunen
  1. bestämma det verksamhetsområde inom vilket vattentjänsten eller vattentjänsterna behöver ordnas, och
  2. se till att behovet snarast, och så länge behovet finns kvar, tillgodoses i verksamhetsområdet genom en allmän va- anläggning.
- Vid bedömningen av behovet enligt första stycket ska särskild hänsyn tas till förutsättningarna att tillgodose behovet av en vattentjänst genom en enskild anläggning som kan godtas med hänsyn till skyddet för människors hälsa och miljön.  
*Lag (2022:1249).*

### Vattentjänstplan

- **6 a §** Det ska finnas en aktuell vattentjänstplan i varje kommun.
- Kommunfullmäktige beslutar om antagande och ändring av en vattentjänstplan.
- Kommunfullmäktige ska minst vart fjärde år pröva om vattentjänstplanen är aktuell med hänsyn till behovet av allmänna vattentjänster. *Lag (2022:1249).*
- **6 b §** En vattentjänstplan ska innehålla kommunens långsiktiga planering av hur behovet av allmänna vattentjänster ska tillgodoses.
- En vattentjänstplan ska också innehålla kommunens bedömning av vilka åtgärder som behöver vidtas för att de allmänna va- anläggningarna ska fungera vid en ökad belastning på grund av skyfall.
- Planen är inte bindande. *Lag (2022:1249).*
- **6 c §** Utöver det förfarande som följer av bestämmelserna om strategiska miljöbedömningar av planer och program i 6 kap. miljöbalken ska kommunen innan den antar eller ändrar en vattentjänstplan
  1. på lämpligt sätt och i skälig omfattning samråda med de

## Tjänsteskrivelse

Datum 2023-10-23  
Diarienummer SBN/2023:227

fastighetsägare och myndigheter som kan antas ha ett väsentligt intresse av planen, och

2. ställa ut ett förslag till plan för granskning under minst fyra veckor.

- Kommunen ska informera om utställningen på sin anslagstavla före utställningstidens början. Informationen ska innehålla uppgift om förslaget huvudsakliga innebörd, var det ställs ut samt inom vilken tid och till vem synpunkter ska lämnas.
- Skyldigheten enligt första stycket 2 gäller inte förslag till ändring av en vattentjänstplan som endast berör ett fåtal fastighetsägare eller annars är av mindre betydelse.  
*Lag (2022:1249).*
- **6 d §** Kommunen ska ta hänsyn till de synpunkter som kommit in under samrådet och granskningen samt redovisa hur de har beaktats. *Lag (2022:1249).*

### Finansiering/ekonomiska konsekvenser

Utredningar och åtgärder som tas upp i planen kan komma att medföra kostnader och investeringar. Tabellen nedan visar en sammanställning över de aktiviteter som planen tar upp som lämpliga åtgärder för att säkerställa att de allmänna vattentjänsterna långsiktigt tillgodoses. Kostnads- och tidsuppskattningen är grovt uppskattad och inte komplett. Respektive avdelning bör ta fram en mer exakt kostnadsuppskattning för sina aktiviteter. Beslut om medel till utredning eller investering tas i budget för respektive år då tidsperioden för planen föreslås till tolv år.

Aktivitet	Ansvarig	Uppskattad kostnad eller tid
Del av Normlösa (utanför VO) Östra Tollstad  Utreda behov av förändrad VA-hantering samt ev kommunalt ansvar.  Projektering och utbyggnad av kommunalt VA.	Kommunen  VA/Avfall	Konsult 200 000 kr/ort Kan ev utföras i egen regi.  10-15 miljoner kronor (Normlösa)  25 miljoner kronor (Ö Tollstad)
Bjälbo, Hallevadsvägen och Pöpplinge  Inventering av avlopp	Miljökontoret	Inom uppdraget, 50 h
Ny multikriterieanalys eller motsvarande genomförs där hänsyn tas till förändringen i LAV §6 gällande möjligheterna att tillgodose behovet av vattentjänst genom en enskild anläggning.	Kommunen	Konsult 200 000 kr + intern tid Kan ev utföras i egen regi

## Tjänsteskrivelse

Datum 2023-10-23  
Diarienummer SBN/2023:227

Framtagande och uppdatering av rutiner och planer	VA/Avfall	Inom uppdraget, 1000 h
Se över och uppdatera vattenskyddsområden samt upprätta där det saknas	VA/Avfall	Uppdatera befintliga: Inom uppdraget, 150 h  Upprätta nya: Konsult 200 000 kr , + intern tid 80 h
Aktiviteter kopplat till besparing av vatten  Tex information, syftar ej till konkreta investeringar	Kommunen	Inom uppdraget
Åtgärder för förbättrad dricksvattenkvalitet	VA/Avfall	Högby och Vätternvatten, pågår. Separat budgetprocess.
Aktualisering av Samhällsbyggnadsprocessen för att förtydliga ansvar och roller i plan- och exploateringsärenden.	SBF	Inom uppdraget, klar 2024, 60 h, pågår
Framtagande och uppdatering av rutiner och planer	SBF	Inom uppdraget, 400 h
Utreda dagvattnets kvalitet för att kunna bedöma om och i så fall var reningsbehov föreligger, bedömning utifrån typ av område.	VA/Avfall	Konsult, 200 000 kr + intern tid 80 h
Fördjupad utredning av vilka påverkan skyfall har på de allmänna VA-anläggningarna inklusive eventuellt åtgärdsbehov	Kommunen	Konsult 500 000 kr+ intern tid 200 h. Ev åtgärder kostnadsbedöms när de är kända.

### Avstämning mot planer och policys

Mjölby kommuns VA-planering styrs och beskrivs av flera olika dokument. Vattentjänstplanen är ett av de styrdokument som ingår i kommunens VA-planering. Den ersätter i dagsläget inte något befintligt styrdokument utan bygger på information från

- VA-planen (VA-policy, VA-översikt, Handlingsplan för utbyggnad)
- dagvattenpolicy
- dagvattenriktlinjer
- strategisk förnyelseplan för vatten- och avloppsledningsnätet.

Ett fortsatt arbete krävs för att tydliggöra hur vattentjänstplan och VA-plan förhåller sig till varandra samt övriga ingående dokument för VA-planeringen.

Förslaget till översiktsplan är anpassat till VA-planen.



## Tjänsteskrivelse

Datum 2023-10-23  
Diarienummer SBN/2023:227

### **Samråd**

Undersökningssamråd har hållits med Länsstyrelsen Östergötland den 22 maj. Samråd och utställning genomfördes under perioden 27 juni till 13 september 2023. Under samma period genomfördes nämndremiss och samråd med länsstyrelsen och grannkommuner. 14 yttranden inkom. I samrådsredogörelsen redovisas inkomna synpunkter.

Kommunens slutsats är att planen inte har en betydande miljöpåverkan. Länsstyrelsen delar inte denna uppfattning. Kommunen anser att själva planen i sig inte lägger fast några åtgärder på ett så konkret sätt att det påverkar framtida prövningar av de aktiviteter som pekas ut och som skulle kunna ha en miljöpåverkan. Miljökonsekvenserna av aktiviteter och åtgärder kommer att analyseras i samband med att de konkretiseras och prövas. Kommunen kommer därmed fortsätta att hantera planen som att den inte har en betydande miljöpåverkan.

En annan synpunkt som inkom från olika parter var en önskan om att förtydliga hur olika styrdokument/strategier/planer med anknytning till vatten- och avloppsförsörjningen relaterar med varandra vilket nu beskrivs mer i förslaget. Även synpunkt på att stycket kring kommunens vattenförsörjning behövde förtydligas inkom. Avsnittet är därav omformulerat.

Övriga synpunkter var av redaktionell karaktär eller förslag på hur vattentjänstplanen kan utvecklas i kommande versioner.

### **Bedömningar/övervägande**

Inriktningen för arbetet med framtagandet av vattentjänstplanen har varit att utgå från befintliga styr- och planeringsdokument, t ex befintlig VA-plan, med syfte att ha en fastställd vattentjänstplan 1 januari 2024.

För att ytterligare tydliggöra relationen mellan vattentjänstplanen och andra planerings- och styrdokument för VA kommer en översyn av dokumenten att genomföras under kommande 4-års period.

### **Beaktande av barnkonventionen**

Planen syftar till att säkerställa kommunens allmänna vattentjänster nu och för framtiden. Det berör människor i alla åldrar och särskilt de barn som i framtiden ska kunna växa upp och få goda levnadsvillkor i Mjölby kommun. Planen kopplar till de globala målen i Agenda 2030, främst målet om rent vatten och sanitet för alla.

### **Kommunikation av styrdokumentet**

Beslut om vattentjänstplan tas av kommunfullmäktige. Beslutet bör skickas till berörda avdelningar inom kommunen. Antagen vattentjänstplan publiceras på kommunens hemsida samt intranät.

Samhällsbyggnadsförvaltningen

## Tjänsteskrivelse

Datum 2023-10-23  
Diarienummer SBN/2023:227

Johan Cöster  
Förvaltningschef

Maritha Hörsing  
VA-/Avfallschef

Jessica Johansson  
VA-Utredare



# Vattentjänstplan

Beslutad av fullmäktige: 2023-xx-xx/§ xx:

Diarienummer: SBN/2023:227

Dokumentansvarig nämnd: Samhällsbyggnadsnämnden

Dokumentansvarig tjänsteperson: VA/Avfallschef

Vision Policy Strategi Plan Riktlinje

## Innehåll

Sammanfattning.....	3
1. Inledning.....	3
1.1 Ekonomiska förutsättningar.....	4
1.2 Kommunal planering och vattentjänstplan.....	4
2. Planens innehåll.....	5
2.1 VA-utbyggnadsplan.....	5
2.1.1 Principer för utbyggnad av kommunalt VA.....	5
2.1.2 Bedömning av utbyggnadsbehov.....	6
2.1.3 Samtliga områden som bedömts.....	6
2.1.4 Områden där utbyggnadsbehov inte föreligger.....	8
2.1.5 Områden som behöver inventeras.....	10
2.1.6 Områden som bör utredas för utbyggnad.....	11
2.1.7 Prioriteringsordning för utbyggnad.....	11
2.1.8 Tidplan.....	11
2.1.9 Aktiviteter.....	11
2.2 VA-utbyggnad och fysisk planering.....	12
2.3 Handlingsplan allmänt VA.....	12
2.3.1 Verksamhetsområden.....	12
2.3.2 Aktiviteter Verksamhetsområde.....	12
2.3.3 Dricksvatten.....	13
2.3.4 Aktiviteter dricksvatten.....	15
2.3.5 Spillvatten.....	15
2.3.6 Aktiviteter spillvatten.....	15
2.3.7 Dagvatten.....	15
2.3.8 Aktiviteter dagvatten.....	16
2.3.9 Ledningsnät.....	16
2.3.10 Aktiviteter ledningsnät.....	18
2.3.11 Skyfallspåverkan på den allmänna anläggningen.....	18
2.3.12 Aktiviteter skyfallspåverkan.....	20
2.4 Undersökning – Behov av strategisk miljöbedömning.....	20
2.4.1 Vad är en undersökning? Vad är betydande miljöpåverkan?.....	20
2.4.2 Slutsats och ställningstagande.....	20
2.4.3 Miljöchecklista - grund till strategisk miljöbedömning.....	20
3. Ansvar och uppföljning.....	25

# Sammanfattning

Vattentjänstplanen innehåller kommunens långsiktiga planering av hur behovet av allmänna vattentjänster ska tillgodoses. Planen ska aktualitetsprövas av kommunfullmäktige vart fjärde år.

Mjölby kommun har i dagsläget inga befintliga bebyggelsegrupper som ska anslutas till kommunalt vatten och avlopp. Ett par områden står dock på tur att utredas. Här kan en framtida anslutning till den kommunala anläggningen vara aktuell. I samband med att kommunen detaljplanelägger nya kvarter och områden i tätorterna utökas normalt kommunens verksamhetsområden så att de nya områdena ingår. Vattentjänstplanen pekar på aktiviteter som bör genomföras för att säkerställa att behovet av de allmänna vattentjänsterna långsiktigt tillgodoses.

Planen innehåller även kommunens övergripande bedömning av hur skyfall påverkar de kommunala VA-anläggningarna. Den övergripande analysen visar på att det finns ett få antal pumpstationer som kan komma att påverkas vid ett skyfall.

## 1. Inledning

Första januari 2023 skedde en förändring i Lag (2006:412) om allmänna vattentjänster (LAV). I §6a LAV anges krav på att alla kommuner ska ha en vattentjänstplan, planen ska upprättas innan sista december 2023. Det är kommunfullmäktige som beslutar om antagande och om ändring i vattentjänstplanen. Planen ska prövas vart fjärde år och sträcka sig över en period om cirka 10-12 år.

Planen ska innehålla kommunens långsiktiga planering av hur behovet av allmänna vattentjänster ska tillgodoses. Den ska också innehålla kommunens bedömning av vilka åtgärder som behöver vidtas för att de allmänna VA-anläggningarna ska fungera vid en ökad belastning på grund av skyfall. Vattentjänstplanen är inte bindande.

Under arbetet med framtagandet av planen identifierades aktiviteter upptagna under respektive avsnitt. Syftet med aktiviteterna är att kommunen långsiktigt ska kunna tillhandahålla hållbara allmänna vattentjänster samt att säkerställa funktionen på de allmänna VA-anläggningarna vid skyfall.

Planen är framtagen av en arbetsgrupp med representanter från samhällsbyggnadsförvaltningen (plan-, exploatering- och VA-avdelningen) och miljökontoret.

## **1.1 Ekonomiska förutsättningar**

Utredningar och åtgärder som tas upp i planen kan komma att medföra kostnader och investeringar under tänkt planeringshorisont, 12 år. Merparten av aktiviteterna har bedömts omfattas av ordinarie uppdrag, dock bör finansieringsbehov och tidsåtgång tas fram för respektive aktivitet. Finansieringsbehovet behöver hanteras i kommande budgetprocesser för aktuell genomförandeperiod.

I tjänsteutlåtandet för ärendets beredning presenteras, för föreslagna åtgärder, en bedömning av intern tidsåtgång och en uppskattad kostnad vid bedömt behov av t ex konsulter. Ett par områden har pekats ut som möjliga för utbyggnad av allmänna VA-tjänster, en uppskattad investeringskostnad för utbyggnad i dessa områden finns medtagen.

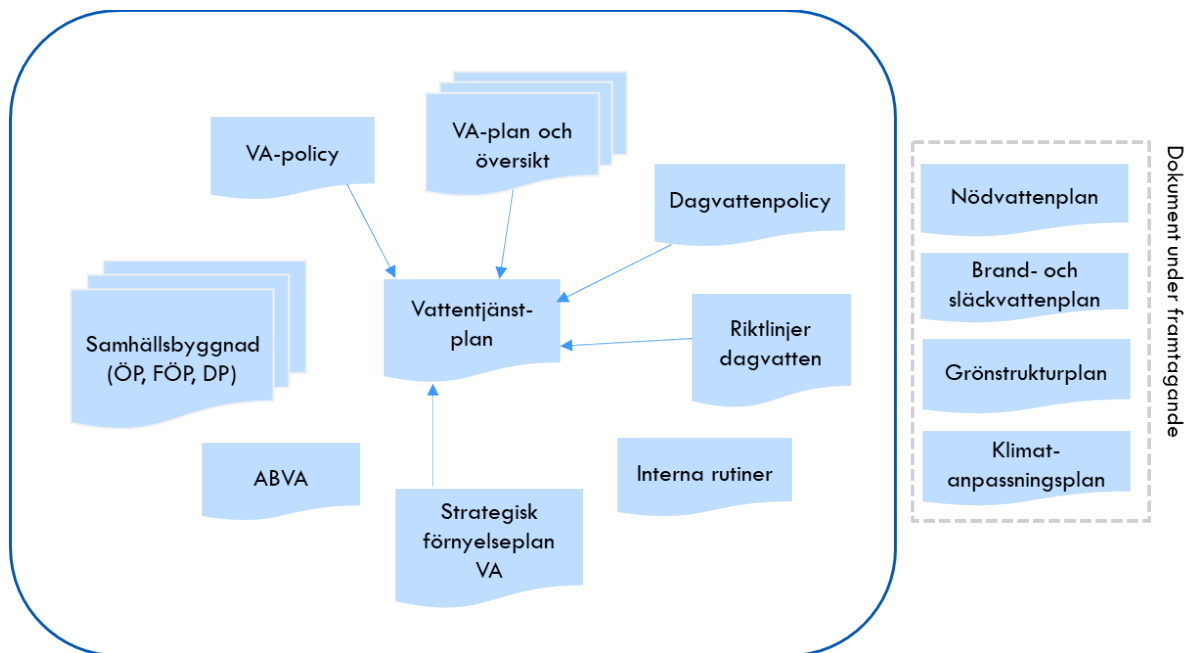
## **1.2 Kommunal planering och vattentjänstplan**

Mjölby kommuns VA-planering styrs och beskrivs av flera olika dokument. Styrdokument är de förtroendevaldas sätt att styra verksamheten och de ska visa vilka mål kommunen ska uppnå och hur målen ska nås. Vattentjänstplanen är ett av de styrdokument som ingår i kommunens VA-planering. Det ersätter i dagsläget inte något av de befintliga styrdokumenterna utan bygger på information från dessa dokument. I kommunens VA-planering ingår även dokument framtagna på avdelningsnivå. Vissa av dessa är gemensamt framtagna av flera avdelningar.

Dokument som är under framtagande och som kan påverkas av eller påverka vattentjänstplanen är nödvattenplan, klimatanpassningsplan och grönstrukturplan. I dessa kan aktiviteter överlappas och/eller ge behov av andra aktiviteter med beröring till vattentjänstplanen.

Ett fortsatt arbete krävs för att tydliggöra hur vattentjänstplan och VA-plan förhåller sig till varandra samt övriga ingående dokument för VA-planeringen.

I figuren nedan visas de mer övergripande dokument som ingår i kommunens VA-planering. Pilarna visar från vilka befintliga dokument som information har hämtats i framtagandet av vattentjänstplanen.



Figur 1 Schematisk bild över dokument för planering av allmänna vattentjänster

## 2. Planens innehåll

### 2.1 VA-utbyggnadsplan

#### 2.1.1 Principer för utbyggnad av kommunalt VA

Enligt lagen om allmänna vattentjänster ska kommunen inrätta verksamhetsområden om det "med hänsyn till skyddet för människors hälsa eller miljön behöver ordnas vattenförsörjning eller avlopp i ett större sammanhang". I praktiken har detta tolkats som att kommunen är skyldig att bygga ut vatten och avlopp om det finns cirka 20–30 fastigheter med behov av detta men även till färre fastigheter om det finns särskilda hälso- eller miljöskäl. Kommunens skyldighet inträder dock först när vatten och avlopp inte kan ordnas genom enskilda lösningar.

Ett tillägg till §6 i LAV förtydligar den ökade flexibilitet som det ges utrymme för vid behovsbedömningen. Det innebär att en enskild eller

gemensamhetsanläggning kan ersätta behovet av en allmän vattentjänst. Detta förutsatt att miljö kvalitetsnormer uppfylls, att skyddet för miljö och hälsa inte är lägre och att det är i linje med hushållning av naturresurser. Bedömningen måste vara gjord innan beslut om verksamhetsområde fattas.

### **2.1.2 Bedömning av utbyggnadsbehov**

Bebyggelsegrupper i kommunen som av hälso- eller miljöskäl skulle kunna omfattas av ett kommunalt VA-ansvar har identifierats och bedömts i denna plan med utgångspunkt från tidigare upprättad VA-plan.

Vid framtagande av VA-plan 2012 identifierades bebyggelsegrupper med hjälp av en multikriterieanalys (MCA). Först identifierades bebyggelsegrupper genom att det på varje hus inom kommunen sattes en cirkel med 50 meter i radie. Där cirklarna överlappade varandra skapades en bebyggelsegrupp. I MCA användes 15 olika kriterier. Kriterierna värderades olika vilket gav en samlad totalpoäng för varje bebyggelsegrupp, där samlad bebyggelse gav högst poäng. De grupper med 10 poäng eller mer ansågs som prioriterade. I områden med lägre poäng ansågs att enskilda lösningar kunna kvarstå.

Revidering av VA-plan genomfördes 2019. Ny fullständig MCA gjordes inte utan tidigare analyser utvärderades och uppdaterades med ny kunskap, bland annat utifrån genomförd avloppsinventering av miljökontoret. Vid revideringen av VA-planen 2019 identifierades inga framtida utbyggnadsområden för dagvatten.

Vattentjänstplanen går igenom redovisade bebyggelsegrupper från 2019 med aktuell bedömning av prioritering för VA-utbyggnad. Sedan revidering 2019 har Öjebro och Öjebro torpen fått kommunalt VA och bebyggelsegrupperna ingår i kommunens verksamhetsområde för dricksvatten och spillvatten.

Som ytterligare underlag har också Länsstyrelsernas GIS-stöd för prövning och tillsyn av små avlopp använts. GIS-stödet riskvärderar hur stor påverkan är från små avlopp bland annat utifrån miljö kvalitetsnormer för ytvatten samt naturlig retentionspotential. GIS-stödet värderar risken för påverkan till följd av kvävebelastning, fosforbelastning samt ur hälsoskyddssynpunkt. För kväve gäller att risknivån för kommunen till den absolut största delen är "Ingen risk". För mindre delar av kommunen är risknivån "Mycket liten risk" eller "Liten risk". För fosfor och hälsoskydd varierar risknivån mer. Vägledande för bedömning av miljöskyddsrisik har därför varit påverkan av fosfor.

Behovet av utbyggnad av kommunalt VA kan påverkas av hur de nedan beskrivna bebyggelsegrupperna utvecklas. Ökad bebyggelse och förtätning kan innebära ett kommunalt ansvar.

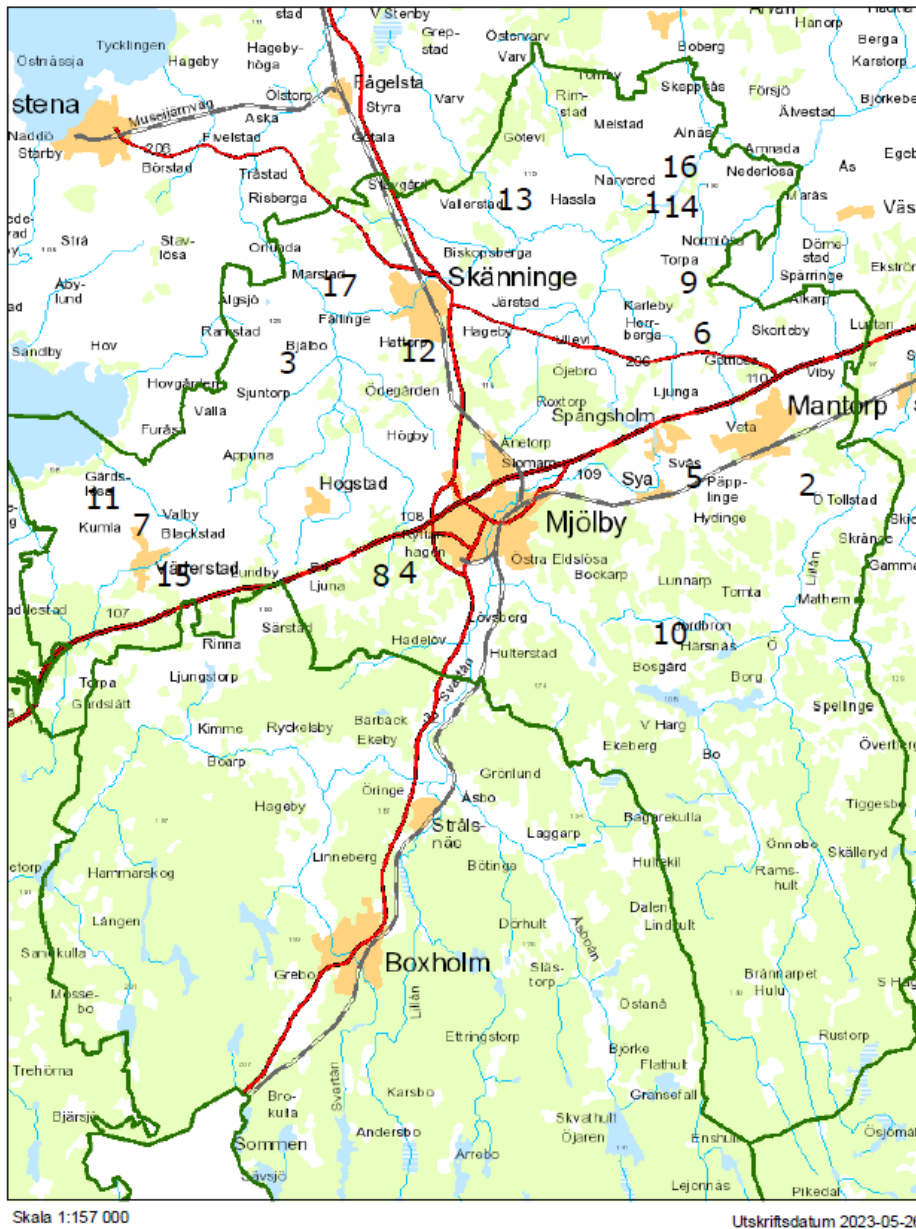
### **2.1.3 Samtliga områden som bedömts**

Identifierade bebyggelsegrupper redovisas i tabell 1. För översiktskarta med samtliga bebyggelsegrupper, se figur 2. För mer detaljerade kartor över bebyggelsegrupperna, se bilaga 1.

#### **Tabell 1**



<b>Bebyggelsegrupp ej behov av kommunalt VA men bör utredas.</b>
1. Del av Normlösa (utanför VO)
2. Östra Tollstad
<b>Bebyggelsegrupp ej behov av kommunalt VA. Inventering av avlopp bör genomföras.</b>
3. Bjälbo
4. Hallevadsvägen
5. Päplinge
<b>Bebyggelsegrupp ej behov av kommunalt VA.</b>
6. Gottlösa-norr
7. Vallsberg
8. Gullstigen
9. Normlösa Torpa-ost
10. Härsnäs
11. Tyttorp
12. Skänninge-Sunnanå
13. Vallerstad
14. Normlösa-Åstorp-söder
15. Väderstad-Viby
16. Normlösa – Norra Tolebro
17. Marstad



Figur 2 Översiktskarta över beskrivna bebyggelsegrupper.

#### 2.1.4 Områden där utbyggnadsbehov inte föreligger

I områdena angivna i tabell 2 bedöms inte kommunalt ansvar för VA föreligga. I samtliga områden har nya enskilda avlopp anlagts efter inventering av miljökontoret. Enligt GIS-stöd för prövning och tillsyn av små avlopp är risken för påverkan liten ur såväl miljö- som hälsoskyddssynpunkt. Information saknas om att situationen vad gäller vattenförsörjning skulle motivera utbyggnad av kommunalt VA.

**Tabell 2.**

Område	Antal fastigheter/hus	Beskrivning
Gottlösa-norr	22/17	Nya enskilda avloppsanläggningar i samband med inventering 2017/2018. Ingen risk miljöskydd, liten risk hälsoskydd enligt GIS-stöd för planering och tillsyn av små avlopp
Vallsberg	20/18	Nya enskilda avloppsanläggningar i samband med inventering 1996/1997. Kommunalt vatten. Ingen risk miljöskydd och hälsoskydd enligt GIS-stöd för planering och tillsyn av små avlopp.
Gullstigen	15/12	Nya enskilda avloppsanläggningar i samband med inventering 2011. Ingen risk miljöskydd och hälsoskydd enligt GIS-stöd för planering och tillsyn av små avlopp.
Normlösa Torpa-ost	15/11	Nya enskilda avloppsanläggningar i samband med inventering 2017/2018. Ingen risk miljöskydd och hälsoskydd enligt GIS-stöd för planering och tillsyn av små avlopp.
Härsnäs	14/9	Nya enskilda avloppsanläggningar i samband med inventering 2011. Mycket liten risk miljöskydd enligt GIS-stöd för planering och tillsyn av små avlopp. För hälsoskydd till största delen liten risk. Ingen information om vattenproblem.
Tyttorp	20/12	Nya enskilda avloppsanläggningar i samband med inventering 1996/1997. Ingen risk hälsoskydd enligt GIS-stöd för planering och tillsyn av små avlopp, liten risk miljöskydd.
Skänninge-Sunnanå	17/10	Nya enskilda avloppsanläggningar i samband med inventering 2010. Kommunalt vatten i delar av området. Ingen risk miljöskydd och hälsoskydd enligt GIS-stöd för planering och tillsyn av små avlopp.
Vallerstad	11/11	Nya enskilda avloppsanläggningar i samband med inventering 2000. Ingen risk hälsoskydd enligt GIS-stöd för planering och tillsyn av små avlopp, ingen till liten risk för miljöskydd.
Normlösa-Åstorp-söder	16/9	Nya enskilda avloppsanläggningar efter inventering 1998. Ingen risk miljöskydd och hälsoskydd enligt GIS-stöd för planering och tillsyn av små avlopp.

Väderstad-Viby	15/15	Nya enskilda avloppsanläggningar i samband med inventering 1996/1997. Ingen risk miljöskydd och hälsoskydd enligt GIS-stöd för planering och tillsyn av små avlopp.
Normlösa – Norra Tolebro	13/7	Nya enskilda avloppsanläggningar i samband med inventering 1994-1998. Ingen till liten risk hälsoskydd enligt GIS-stöd för planering och tillsyn av små avlopp, ingen till liten risk för miljöskydd.
Marstad	14/10	Nya enskilda avloppsanläggningar i samband med inventering 2001. Ingen till väldigt liten risk miljöskydd och hälsoskydd enligt GIS-stöd för planering och tillsyn av små avlopp.

### 2.1.5 Områden som behöver inventeras

Avlopp i dessa områden har ej inventerats fullständigt. Kunskap om situationen vad gäller avlopp och dricksvatten är därför inte fullständig. För alla tre gäller att de ligger långt från ytvatten, och att mycket liten risk föreligger för påverkan på miljö- och hälsoskydd enligt GIS-stöd. Sammantaget bedöms därför dessa områden inte vara aktuella för utbyggnad av kommunalt VA. Däremot bör avloppen inventeras för att öka kunskapen och, om nödvändigt, förbättra avloppen. Se tabell 3 för dessa områden.

Tabell 3.

Område	Antal fastigheter/hus	Beskrivning
Bjälbo	11/24	Delvis inventerat 2008, inventering bör fullföljas. Långt från ytvattenrecipient. Ingen till mycket liten risk miljöskydd, mycket liten till liten risk hälsoskydd enligt GIS-stöd för planering och tillsyn av små avlopp.
Hallevadsvägen	11/11	Bör inventeras. Långt från ytvattenrecipient. Ingen till mycket liten risk miljöskydd, ingen risk hälsoskydd enligt GIS-stöd för planering och tillsyn av små avlopp.
Päplinge	19/11	Bör inventeras. Långt från ytvattenrecipient. Ingen till mycket liten risk miljöskydd, ingen risk hälsoskydd enligt GIS-stöd för planering och tillsyn av små avlopp.

### 2.1.6 Områden som bör utredas för utbyggnad

I båda dessa områden, se tabell 4, har avloppsinventering genomförts och avlopp anlagts. Något tydligt ansvar att bygga ut kommunalt VA bedöms inte föreligga då antalet hus är begränsat, de bedöms ha begränsad påverkan på recipienter, kända problem med dricksvatten saknas, och avlopp inrättats efter inventering. Då båda områdena ligger nära verksamhetsområden bör ändå en utbyggnad utredas.

Tabell 4.

Område	Antal fastigheter/hus	Beskrivning
Del av Normlösa (utanför VO)	20/15	Liten risk för påverkan miljöskydd, ingen risk hälsoskydd enligt GIS-stöd för planering och tillsyn av små avlopp. Ligger nära Svartån, och Normlösa samhälle som är kommunalt verksamhetsområde för VA. Bör utredas för eventuell anslutning till kommunalt dricksvatten och spillvatten.
Östra Tollstad	36/21	Ingen till mycket liten risk för påverkan miljöskydd, för hälsoskydd risk i delar av området enligt GIS-stöd för planering och tillsyn av små avlopp.  Bör utredas för kommunal anslutning i samband med att Furuträd byggs ut.

### 2.1.7 Prioriteringsordning för utbyggnad

Mjölby kommun saknar idag områden där det finns ett tydligt behov att bygga ut allmänt VA. Större bebyggelsegrupper saknas som inte redan har kommunalt VA, och som bedöms påverka recipient eller där kända problem finns för vattenförsörjning. Någon prioriteringsordning eller plan för utbyggnad, utöver utökningar av befintliga verksamhetsområden, saknas därför.

### 2.1.8 Tidplan

Tidplan för utbyggnad saknas då inga bebyggelsegrupper finns där behov bedöms föreligga i dagsläget. De aktiviteter som planeras genomföras är inventering av avlopp i tre bebyggelsegrupper. Inventering görs av miljökontoret, 2025-2028. Utredning av eventuell anslutning till Normlösa (utanför VO) samt Östra Tollstad saknas.

### 2.1.9 Aktiviteter

Aktivitet	Ansvarig
<ul style="list-style-type: none"><li>Ny multikriterieanalys eller motsvarande genomförs där hänsyn tas till förändringen i LAV §6 gällande möjligheterna att tillgodose behovet av vattentjänst genom en enskild anläggning.</li></ul>	Kommunen
<ul style="list-style-type: none"><li>Inventering av avlopp enligt plan.</li></ul>	Miljökontoret

## 2.2 VA-utbyggnad och fysisk planering

I samband med att kommunen detaljplanelägger nya kvarter och områden i tätorterna utökas normalt kommunens verksamhetsområden så att de nya områdena ingår. Möjligheterna att tekniskt lösa utvidgningen av de aktuella verksamhetsområdena ingår som en väsentlig del av arbetet med att ta fram en detaljplan.

I arbetet med en ny översiktsplan för kommunen avseende landsbygden och de mindre orterna har kommunens VA-plan varit ett planeringsunderlag. I samrådsversionen till översiktsplanen anges att tillkommande bebyggelse, t ex större bebyggelseområden och områden som bedömts ingående i VA-planen, bör prövas genom detaljplan. På så sätt skapas en strukturerad utredningsprocess där en helhetslösning för den aktuella bebyggelsegruppen kan göras. I den kommer då ingå en prövning av hur vatten och avlopp kan och bör anordnas.

## 2.3 Handlingsplan allmänt VA

### 2.3.1 Verksamhetsområden

Ett verksamhetsområde är ett avgränsat område inom vilket kommunen har ansvaret att tillhandahålla vattentjänster till alla fastigheter inom området. Vattentjänsterna kan vara alla eller något av dricksvatten, spillvatten och dagvatten. Ett verksamhetsområde är juridiskt viktigt, eftersom området utgör den gräns inom vilket vattentjänstlagen, VA-taxan och allmänna bestämmelser för användandet av Mjölby kommuns allmänna vatten- och avloppsanläggningar (ABVA) gäller.

Det är kommunfullmäktige som fattar beslut om verksamhetsområde. Fastigheter inom ett verksamhetsområde har rätt till beslutade vattentjänster, men också skyldigheter, till exempel att betala anslutnings- och bruksavgifter.

Den som äger den allmänna VA-anläggningen kallas VA-huvudman. I Mjölby kommun är ansvaret för den allmänna VA-anläggningen delegerat till samhällsbyggnadsnämnden.

I stora drag består Mjölby kommuns verksamhetsområde av tätorterna Mjölby, Mantorp, Spångsholm, Sya, Skänninge, Väderstad, Hogstad, Normlösa, Västra Harg, Önnebo, Skeppsås och Öjebro.

### 2.3.2 Aktiviteter Verksamhetsområde

<i>Aktivitet</i>	<i>Ansvarig</i>
<ul style="list-style-type: none"><li>Framtagande av intern rutin gällande uppdatering av verksamhetsområden.</li></ul>	VA/Avfall

### 2.3.3 Dricksvatten

Dricksvattenförsörjningen i Mjölby kommun sker från fem grundvattenverk. Det största är Högby som försörjer orterna Mjölby, Mantorp, Spångsholm, Sya, Skänninge, Väderstad, Hogstad och Öjebro. Skeppsås, Örnebo, Normlösa och Västra Harg försörjs från mindre verk.

Mjölby kommun har generellt god tillgång till dricksvatten med god kvalitet.

I Högby sker förstärkning av grundvattnet med infiltration av råvatten från Svartån. Svartåns volym samt kvalitet, ökad temperatur och ökad brunifiering, kommer över tid att påverkas av klimatförändringarna. Enligt långsiktiga beräkningar (SMHI; 2015) kan Svartåns framtida vattenföring minska kraftigt under vår och sommar vilket ytterligare förstärker trenden med ökad temperatur och brunifiering.

Högbyåsen bedöms vara i gott skick och dess kvalitet långsiktigt hållbar. Den bedöms därmed kunna användas för dricksvattenförsörjning under en lång tid framöver men ett sämre råvatten innebär med stor sannolikhet att åsens livslängd förkortas och att vattenkvaliteten försämras. För att säkerställa att åsen kan användas som resurs för dricksvatten samt bibehålla en hög dricksvattenkvalitet på lång sikt bedöms ett ytvatten av bättre kvalitet än Svartåns vatten behövas. Därför undersöks möjligheten att ersätta råvattnet från Svartån med råvatten från Vättern. Vätterns vattenkvalitet är generellt mycket god och kräver endast mindre behandling för att utgöra ett tjänligt dricksvatten. Att infiltrera vatten från Vättern bedöms därmed medföra att Högbyåsens förmåga att leverera ett grundvatten av god kvalitet kan bibehållas även på mycket lång sikt. Befintligt vattenuttag ur Svartån planeras sen utgöra reserv för de fall då uttag från Vättern inte kan göras. Inlämning av ansökan för tillstånd för uttag av ytvatten från Vättern planeras till 2024. Som en del i tillståndprocessen ska samråd hållas, vilket genomförts under hösten 2023. Tillstånd- och samrådsprocessen samt utbyggnadsprocessen för uttag av vätternvatten hanteras inte i vattentjänstplanen.

För att kunna möta myndighetskrav, ökat behov, och kommunens vision om ett expansivt Mjölby behöver Högby vattenverk utvecklas. Att förstärka Högby vattenverk med behandlingssteg skulle innebära att kommunen står rustad för klara av att leverera dricksvatten av god kvalitet långsiktigt och hållbart. Under 2022 och 2023 har utredningar utförts och pågår fortsatt för att ta fram underlag för beslut om investeringsmedel för att säkra en framtida vattenförsörjning.

För att öka skyddet för människors hälsa och hindra påverkan och spridning av mikroorganismer via dricksvattnet har förslag för en mikrobiologisk barriär i form av UV-ljus vid vattenverket i Högby tagits fram. Vattnet från Högby har en hög alkalinitet och detta bidrar till stor del till att slammet från Mjölkkulla har för höga kopparhalter för spridning på åkermark. Genom att installera nanofilter vid Högby vattenverk kan alkaliniteten minskas och vattnet blir mindre kopparkorrosivt.

I juni 2023 infördes ett bevattningsförbud i hela kommunen. Uttagen från Högby och Normlösa vattenverk var periodvis två till tre gånger så stor som

normalt. För Högby vattenverk fick det konsekvensen att det vissa tider var svårt att upprätthålla nivåerna i vattentornet i Mjölby med extra uttag av jourtid som följd. I Normlösa finns risken vid långvarigt stora uttag att trycket ut på ledningsnätet inte kan upprätthållas och att det kan innebära en begränsad tillgång på vatten tills magasinet återhämtat sig. De stora uttagen beror till stor del på ökad bevattning och trolig uppfyllning av pooler, i Normlösa finns ett nybyggt område med nyanlagda trädgårdar.

En lågreservoar i Högby, uppgradering/byte av pumpar/tryckhållning skulle öka redundansen och möjligheterna till ett jämnare flöde ut på ledningsnätet.

Arbete pågår vid Önebo vattenverk för att förstärka och förbättra vattenförsörjningen, bl a har nya brunnshål borrats under 2023.

### **Vattenskyddsområde**

För att skydda vårt dricksvatten och råvattentillgången nu och för framtiden finns det vattenskyddsområden. Mjölby kommun har fastställt skyddsområden för Högby, Skeppsås, Normlösa och Västra Harg vattentäkter.

### **Reservvatten och brandvatten**

Reservvattentäkt saknas i dagsläget trots flertalet vattentäkter. De mindre vattentäkterna har inte kapacitet att försörja Mjölby, Mantorp och Skänninge om Högbyåsen påverkas. Ansökan och utredning för ny råvattentäkt i Vättern pågår. Om detta konkretiseras är råvatten från Svartån tänkt som reservvattentäkt. Om någon av de mindre täkterna slås ut, gäller försörjning med tank från Högby.

En brand- och släckvattenplan samt en nödvattenplan är under framtagande. Beredskapsplan för vatten och avlopp finns.

### **Enskilt dricksvatten**

Fastighetsägare utanför det kommunala verksamhetsområdet för dricksvatten har eget ansvar att ordna sin dricksvattenförsörjning. I ansvaret ingår att se till att vattentillgången är god, nu och på sikt, samt att kvaliteten på vattnet är god.

Grävda brunnar är känsliga för att grundvattenytan höjs och sänks naturligt. Under torra perioder kan därför vattentillgången bli dålig. Även vattnets kvalitet kan förändras. Det är fastighetsägarens ansvar att skaffa sig kunskap om sin vattenförsörjning så att de kan ställa rätt krav om de behöver göra åtgärder, till exempel om man behöver göra en ny brunn eller installera vattenfilter.

Om brunnen har sinat kan man under vardagar och dagtid hämta dricksvatten med egna medtagna vattendunkar på kommunens anläggning på Ramstadgatan.



### 2.3.4 Aktiviteter dricksvatten

<i>Aktivitet</i>	<i>Ansvarig</i>
<ul style="list-style-type: none"><li>• Se över och uppdatera vattenskyddsområden samt upprätta där det saknas.</li></ul>	VA/Avfall
<ul style="list-style-type: none"><li>• Aktiviteter kopplat till besparing av vatten.</li></ul>	Kommunen
<ul style="list-style-type: none"><li>• Färdigställ kommunens nödvattenplan.</li></ul>	VA/Avfall
<ul style="list-style-type: none"><li>• Färdigställ kommunens brand- och släckvattenplan.</li></ul>	VA/Avfall
<ul style="list-style-type: none"><li>• Uppdatera beredskapsplan VA.</li></ul>	VA/Avfall
<ul style="list-style-type: none"><li>• Åtgärder för förbättrad dricksvattenkvalitet.</li></ul>	VA/Avfall

### 2.3.5 Spillvatten

Det finns fyra kommunala reningsverk. Mjölkkulla reningsverk är det största och renar avloppsvatten från Mjölby, Mantorp, Spångsholm, Sya, Skänninge, Väderstad, Hogstad och Öjebro. Orterna Normlösa, Västra Harg och Önnebo har var sitt mindre reningsverk. Skeppsås har enskilda anläggningar.

Mjölkkulla reningsverk har nyligen byggts om för att klara villkoren för kväve och för att möta upp kommande belastning. 2022 byggdes en ny rötkammare som ger förbättrad drift och redundans för slamhanteringen tillsammans med ett nytt rötrestlager. Kommunen planerar att bygga en slamplatta för slammet från reningsverket samt en spolplatta för slammet från ledningsnät och vattenläckor. På denna spolplatta ska inte slammet från dagvattenbrunnar hanteras.

Mjölkkulla reningsverk arbetar kontinuerligt med att leta utsläppskällor av metaller och näringsämnen eller annat som kan påverka spillvattnet, slammet eller reningsprocessen negativt. Reningsverket är certifierat enligt Revaq. Certifieringen syftar till att få ett slam som kan återföras som växtnäring på åkermark.

### 2.3.6 Aktiviteter spillvatten

<i>Aktivitet</i>	<i>Ansvarig</i>
<ul style="list-style-type: none"><li>• Underhållsplan för spillvattenanläggningarna</li></ul>	VA/Avfall

### 2.3.7 Dagvatten

2021 antogs "Dagvattenpolicy" av kommunfullmäktige samt "Riktlinjer för dagvatten i Mjölby kommun" av kommunstyrelsen.

Policyn beskriver grundprinciperna för hantering av dagvatten i Mjölby kommun med målet att uppnå en långsiktigt hållbar dagvattenhantering.

- Dagvattnet ska inte ha en negativ påverkan på miljön, hälsa eller egendom.

- Kommunens förvaltningar ska gemensamt arbeta för en hållbar dagvattenhantering och samarbeta med fastighetsägare och exploatörer i dagvattenfrågan.

Riktlinjerna syftar till att ge vägledning och konkreta åtgärder för att nå policyn genom att ge ett gemensamt synsätt på dagvattenhantering. Genom att arbeta efter riktlinjerna, uppfylla riktvärden och följa upp åtgärder får Mjölby kommun en långsiktigt hållbar dagvattenhantering.

Belastningen på det allmänna dagvattensystemet från enskilda fastigheter, andra fastigheter och allmän platsmark ska minimeras, vid planläggning ska målet vara lokalt omhändertagande. Höga dagvattenflöden ska utjämnas nära källan och krav på rening ska ställas där det behövs för att minska belastningen på allmänna dagvattensystemet och recipienten. Där det är möjligt ska utformningen bidra till rekreations-, natur- och estetiska värden.

Det bedrivs ett kontinuerligt arbete inom Mjölby kommun med att förtydliga och förbättra ansvarsområden, arbetssätt, samordning i planfrågor mm gällande dagvattenhanteringen i en förvaltningsövergripande dagvattengrupp.

Inom Mjölby kommun finns utbyggda dagvattennät inom verksamhetsområdet och avledning av dagvatten sker till diken och vattendrag. Det finns ett fåtal områden/gator där spill- och dagvatten fortfarande är kombinerade system där dagvatten leds till reningsverk. Arbeta pågår fortlöpande med att separera ovidkommande vatten från spillvattensystemet, detta utförs ofta i samband med arbete på andra VA-ledningar, ledningsnät eller asfaltering.

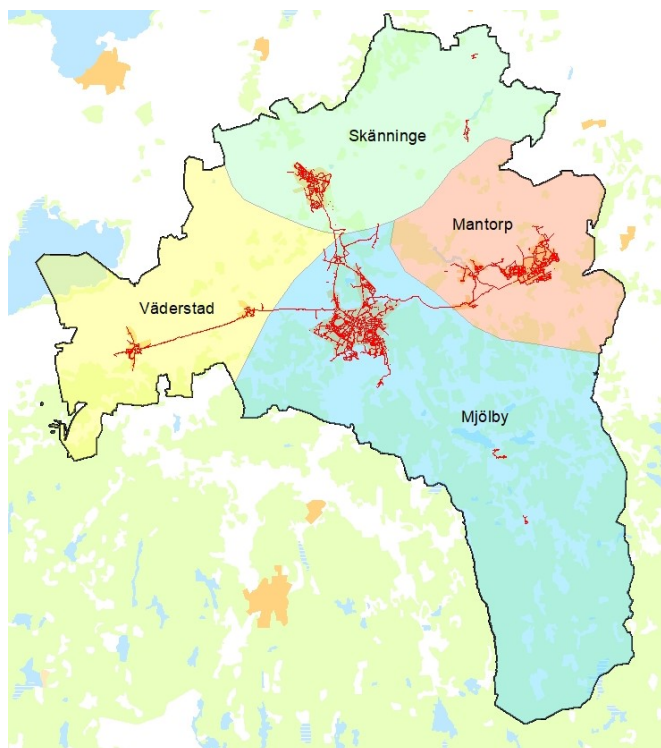
### 2.3.8 Aktiviteter dagvatten

Aktivitet	Ansvarig
<ul style="list-style-type: none"> <li>• Översyn av VA-taxan m a p dagvatten.</li> </ul>	VA/Avfall
<ul style="list-style-type: none"> <li>• Aktualisering av Samhällsbyggnadsprocessen för att förtydliga ansvar och roller i plan- och exploateringsärenden.</li> </ul>	SBF
<ul style="list-style-type: none"> <li>• Upprätta skötselplaner för nya och gamla dagvattenobjekt, samt revidera befintliga skötselplaner.</li> </ul>	SBF
<ul style="list-style-type: none"> <li>• Ta fram riktlinjer för utformning av dammar.</li> </ul>	SBF
<ul style="list-style-type: none"> <li>• Säkerställa att dagvattenhanteringen lyfts tidigt och följs upp under planarbetet samt att dagvattenutredningar görs inom ramen för detaljplanarbetet.</li> <li>• Framtagande av kommunövergripande rutin för hantering av dagvatten i plan- och bygglovsärenden.</li> </ul>	Stadsbyggnadskontoret Dagvattengruppen
<ul style="list-style-type: none"> <li>• Utredda dagvattnets kvalitet för att kunna bedöma om och i så fall var reningsbehov föreligger.</li> </ul>	VA/Avfall

### 2.3.9 Ledningsnät

Ledningsnätet i Mjölby är till stor del utbyggt efter 50-talet, med tyngdpunkt på 70-talet, och är drygt 650 km långt med mer än 14 000 anordningar, som exempelvis ventiler och brunnar. I likhet med övriga Sverige har förnyelsetakten

för ledningsnätet i Mjölby under en längre tid varit låg vilket medfört ett eftersatt förebyggande underhållsarbete. Andelen akuta åtgärder har av samma orsak varit hög.



**Figur 3** Översiktspild ledningsnätets utbredning

VA-organisationen inom Mjölby kommun arbetar för att följa upp, utreda orsaker till samt åtgärda utläckage av dricksvatten och tillskott av ovidkommande vatten till spillvattnet. Detta görs bland annat genom installation av flödesmätare på dricksvattennätet för att kunna analysera producerad mängd mot förbrukad mängd vatten vilket ger en indikation om var på nätet det kan finnas vattenläckor. I förnyelsearbetet har vattenledningar med många vattenläckor prioriterats och antalet läckor har minskat kraftigt sedan 2019.

Genom att filma avloppsledningar kan statusen på ledningarna analyseras och problem med skadade ledningar, otäta skarvar och rötter med mera upptäckas. Därefter kan åtgärder, som till exempel underhållsspolning, utföras för att minska behovet av akuta åtgärder.

För att planera och följa upp drift- och underhållsåtgärder på ledningsnätet finns det en drift- och underhållsgrupp som arbetar för att underhålla, utreda och analysera VA-ledningsnätets funktion och händelser på nätet. Genom detta arbete skapas förutsättningar för att minimera driftstörningar på nätet.

### 2.3.10 Aktiviteter ledningsnät

<i>Aktivitet</i>	<i>Ansvarig</i>
<ul style="list-style-type: none"><li>• Upprätta tydliga rutiner och instruktioner för kontroll av VA-ledningar och anordningar.</li></ul>	VA/Avfall
<ul style="list-style-type: none"><li>• Analysera och effektivisera arbetssätt vid kontroll av VA-ledningar.</li></ul>	VA/Avfall
<ul style="list-style-type: none"><li>• Utveckla mätning och övervakning på ledningsnätet.</li></ul>	VA/Avfall
<ul style="list-style-type: none"><li>• Utredda hur vattenmätarnas funktion att detektera avvikelser på ledningsnätet kan användas i underhållsarbetet.</li></ul>	VA/Avfall

### 2.3.11 Skyfallspåverkan på den allmänna anläggningen

Kommunen ska i Vattentjänstplanen redogöra för vilka åtgärder som krävs för att de allmänna VA-anläggningarna ska fungera vid ökad belastning på grund av skyfall.

Kommunen har ett ansvar enligt Plan- och bygglagen att beakta och ta hänsyn till klimataspekter och skyfall vid planläggning och framtagande av detaljplaner.

Vid planering (detaljplan) av ny bebyggelse ansvarar kommunen för att detta görs klimatsäkert. VA-huvudmannen dimensionerar nya dagvattensystem, vid ny bebyggelse, för avledning av regn med återkomsttid upp till 30 år enligt Svenskt Vattens publikation P110. Vilken varaktighet som är dimensionerande beror på vilken typ av bebyggelse som planeras. VA-huvudmannen är skyldig att ta hand om dagvattnet inom ett verksamhetsområde för dagvatten, ansvaret omfattar inte större regn som skyfall.

Vid extrema regn kommer dagvattensystemens kapacitet inte att vara tillräcklig och marken kan bli mättad. När detta händer sker avrinning även på markytan vilket kan leda till översvämning i områden med otillräcklig markavrinning eller som betecknas som instängda.

Som underlag för bedömning av ett skyfalls påverkan på de allmänna VA-anläggningarna har GIS-analysen (lågpunktskartering) utförd av WSP i klimatanpassningsarbetet 2020, använts.

#### **Avgränsningar**

- Kravet på analys och åtgärder omfattar endast kommunala VA-anläggningar.
- Prioriterade allmänna VA-anläggningar anses vara reningsverk, vattenverk, pump- och tryckstegringsstationer samt reservoarer.
- Lågpunktskarteringen, gjord i Scalgo LIVE, redovisar djup och utbredning för ett 100-års regn.

## Analys

De anläggningar där det bedöms finnas en risk för påverkan vid skyfall är de som i lågpunktskarteringen visat sig vara placerade inom ett område med ett vattendjup större än 0,3 m. Följande antaganden har använts som utgångspunkt om en anläggning bedöms påverkas vid skyfall:

- den ska vara placerad i ett instängt område,
  - modellen tar inte hänsyn till om det finns en dagvattentrumma under väg. Där trumma finns och modellen visar en lågpunkt har risken minskats eller tagits bort
- Analysen av vad påverkan blir tar inte hänsyn till eventuella bräddavlopp i systemen utan beskriver effekter uppströms pumpstationerna.

För de objekt där det identifierats en risk för påverkan vid skyfall behöver förutsättningarna studeras vidare och en slutlig bedömning av översvämningsrisken och lämpliga åtgärder genomförs. I klimatanpassningsplanen föreslås en fördjupad skyfallsutredning, denna är en förutsättning för vidare utredning av hur skyfall påverkar de allmänna VA-anläggningarna inom Mjölby kommun.

Den övergripande analysen har gett resultatet att tre spillvattenpumpstationer (SPU) samt tre dagvattenpumpstationer (DPU) riskerar påverkad funktion vid skyfall.

DPU3 och DPU10 avleder dagvatten från tunnlar för gång- och cykelväg under RV32 respektive spåren vid Mantorps station. Om funktionen påverkas innebär detta att passage i de två GC-tunnlarna kan komma att hindras.

DPU33 är placerad i ett instängt område i Mjölbys sydöstra del, där också SPU194 är placerad. Dagvattenåtgärder är planerade för att avleda det nya planområdet Norra Eldslösa för att inte öka dagvattenbelastningen till DPU33. Om spillvattenpumpstationen påverkas finns det risk för cirka 20 villor och cirka 15 parhus påverkas uppströms stationen.

I SPU67, Mantorp har vid stora regnmängder tidigare gått full med resultatet att ett antal villor översvämmades. Detta kan ha berott på inläckage som nu är åtgärdat. Stationen är placerad inom ett instängt område och ytterligare utredning krävs om huruvida utförda åtgärder är tillräckliga eller om risken kvarstår.

SPU29 pumpar allt spillvatten från Väderstad till pumpstationen i Hogstad och området har ett större inläckage som bör utredas. Vid en påverkan på pumpstationen på grund av skyfall kan stora delar av Väderstad påverkas.

### 2.3.12 Aktiviteter skyfallspåverkan

Aktivitet	Ansvarig
<ul style="list-style-type: none"><li>Fördjupad utredning av vilka påverkan skyfall har på de allmänna VA-anläggningarna inklusive eventuellt åtgärdsbehov</li></ul>	VA/Avfall
<ul style="list-style-type: none"><li>Utredning om utförda åtgärder är tillräckliga, till exempel för SPU67</li></ul>	VA/Avfall

## 2.4 Undersökning – Behov av strategisk miljöbedömning

### 2.4.1 Vad är en undersökning? Vad är betydande miljöpåverkan?

Enligt miljöbalken ska det till en plan eller ett program som krävs i lag, göras en strategisk miljöbedömning. Om den kan antas medföra en *betydande miljöpåverkan* på miljön, hälsan och hushållningen med mark, vatten och andra resurser ska det även upprättas en miljökonsekvensbeskrivning. För varje plan ska det därför göras en *undersökning*, för att avgöra och ta ställning till om planen kan antas påverka så pass mycket att en strategisk miljöbedömning och miljökonsekvensbeskrivning ska tas fram.

Vad som avgör om en plan har *betydande miljöpåverkan* eller inte styrs dels av lagstiftning (förordningen om miljökonsekvensbeskrivningar 2017: 955) och är dels en avvägning av de sammantagna inverkanse faktorerna samt lokala förutsättningar.

Vattentjänstplanens *undersökning* redovisas nedan under rubrik *Slutsats och ställningstagande* som tagits fram med hjälp av en miljöchecklista.

### 2.4.2 Slutsats och ställningstagande

Vattentjänstplanen är övergripande till sin karaktär och beskriver i första hand framtida åtgärder vars syfte är att förebygga negativ miljöpåverkan. De framtida åtgärder som utreds, som har lite större omfattning – nytt råvattenuttag i Vättern, med sammanhörande överföringsledning till Mjölby – kommer behöva prövas i särskild ordning. Vattentjänstplanen reglerar inte förutsättningarna för denna prövning.

Vattentjänstplanen bedöms inte ge upphov till betydande miljöpåverkan. Någon miljökonsekvensbeskrivning behöver inte upprättas och någon strategisk miljöbedömning behöver inte genomföras.

### 2.4.3 Miljöchecklista - grund till strategisk miljöbedömning

Miljöchecklistan nedan utgör ett underlag för en samlad bedömning av den inverkan som vattentjänstplanens genomförande medför på miljön, hälsan och hushållningen med mark, vatten och andra naturresurser.

<b>Beskrivning av planen</b>	
Planens storlek och innehåll	<p>Vattentjänstplanen omfattar hela Mjölby kommuns yta. I vattentjänstplanen redovisas dels vilka områden som idag omfattas av kommunala verksamhetsområden, dels vilka områden som tidigare bedömts kunna bli aktuella för utbyggnad av kommunalt VA, dels vilka områden där enskilda vatten- och avloppslösningar bedöms vara lämpliga även på sikt. Här analyseras även hur de befintliga allmänna vatten- och avloppsanläggningarna påverkas av skyfall.</p> <p>I planen beskrivs också på en översiktlig nivå vilka övergripande åtgärder som kommunen anser behöver vidtas för att vidmakthålla och utveckla de allmänna vatten- och avloppsanläggningarna. Däremot anger inte planen villkor för några åtgärder eller nya anläggningar.</p>

<b>Kulturvärden</b>	
	Byggnadsminnen, fornlämningar eller andra skyddade kulturmiljöer samt riksintressen.
Kommentar:	<i>Vattentjänstplanen innehåller inga åtgärder med känd geografisk utbredning.</i>
	Andra värdefulla kulturmiljöer, t.ex. känsliga landskapsavsnitt eller områden upptagna i kommunens kulturmiljöprogram.
Kommentar:	<i>Vattentjänstplanen innehåller inga åtgärder med känd geografisk utbredning.</i>
<b>Planens påverkan</b>	
Beskrivning	Vattentjänstplanen bedöms inte påverka några kulturvärden.

<b>Naturvärden</b>	
	Skyddad natur, t.ex. Natura 2000-områden, naturreservat, biotopskyddsområden och riksintressen
Kommentar:	Nytt uttag av råvatten i Vättern behöver prövas i särskild ordning.
	Strandskyddszoner
Kommentar:	Nytt uttag av råvatten i Vättern behöver prövas i särskild ordning.

	Övrig värdefull natur, t.ex. objekt i kommunens naturvårdsprogram
Kommentar:	Vattentjänstplanen innehåller inga åtgärder med känd geografisk utbredning.
	Fridlysta eller rödlistade växt- eller djurarter
Kommentar:	Vattentjänstplanen innehåller inga åtgärder med känd geografisk utbredning.
	Vattenområden klassade som vattenförekomster av vattenmyndigheten
Kommentar:	Nytt uttag av råvatten i Vättern behöver prövas i särskild ordning.
	Viktiga spridningssamband mellan de naturtyper som förekommer
Kommentar:	Vattentjänstplanen innehåller inga åtgärder med känd geografisk utbredning.
<b>Planens påverkan</b>	
Beskriv planens påverkan på de ovan beskrivna naturvärdena.	
Beskrivning	Nytt råvattenuttag i Vättern samt överföringsledning mellan Vadstena och Mjölby kan ge upphov till miljöpåverkan. Vattentjänstplanen reglerar dock inte förutsättningarna för de kommande prövningar som måste göras innan slutligt beslut om genomförande kan fattas.

<b>Materiella värden</b>	
	Vattenskyddsområde (7 kap. 21- 22 §§ MB; SFS 1998:1252; Skyddad natur)
Kommentar:	Vättern och Högby vattentäkt utgör vattenskyddsområde. Nytt uttag av råvatten behöver prövas i särskild ordning.
	Jord- och skogsbruk (3 kap 4 § MB)
Kommentar:	Dragning av ny överföringsledning för dricksvatten mellan Vadstena och Mjölby påverkar marginellt pågående markanvändning genom de ledningsschakter som kommer behöva genomföras. Planen i sig reglerar dock inte den slutliga sträckningen.
	Riksintresse för fyndigheter av ämnen eller material (3 kap 7 § MB)
Kommentar:	Ingen påverkan.



	Riksintresse för anläggningar för industriell produktion, energiproduktion, energidistribution, kommunikationer, vattenförsörjning eller avfallshantering (3 kap 8 § MB)
Kommentar:	Ingen påverkan.
	Riksintresse för totalförsvaret (3 kap 8 § MB)
Kommentar:	Ingen påverkan.
<b>Planens påverkan</b>	
Beskriv planens påverkan på de ovan beskrivna materiella värdena.	
Beskrivning	Nytt råvattenuttag i Vättern samt överföringsledning mellan Vadstena och Mjölby kan ge upphov till miljöpåverkan. Vattentjänstplanen reglerar dock inte förutsättningarna för de kommande prövningar som måste göras innan slutligt beslut om genomförande kan fattas.

<b>Risker för människors hälsa eller miljön</b>	
	Extrema naturhändelser (t.ex. stormar, höga vattenstånd, översvämning, ras och skred, torka, värmebölja, lavin, erosion, jordbävning, epidemier, extrem kyla)
Kommentar:	Vattentjänstplanen påverkar inte risken för att extrema naturhändelser ska uppstå. Däremot kartläggs på en preliminär nivå hur skyfall kan påverka de allmänna VA-anläggningarnas funktion, vilket ger underlag för en närmare åtgärdsanalys. Förslaget om att förbereda för att kunna använda Vättern som vattentäkt ger förutsättningar att på ett bättre sätt bibehålla en god vattenkvalitet även vid torka.
	Olyckor (t.ex. farliga anläggningar, farligt gods, brand, trafikolycka inkl. tåg- och flygolycka)
Kommentar:	Vattentjänstplanen påverkar inte riskerna för eller konsekvenserna av olyckor.
	Verksamheter eller störningar som medför risk för omgivningen (t.ex. buller, vibrationer, ljus, lukt, damm, sot, luftföroreningar inklusive allergiframkallande ämnen, utsläpp till vatten, markföroreningar)
Kommentar:	I vattentjänstplanen föreslås inte några nya avloppsanläggningar som skulle kunna ge upphov till luktstörningar.
	Miljö kvalitetsnormer för utomhusluft

Kommentar:	Ingen påverkan.
	Miljökvalitetsnorm för vatten
Kommentar:	Den långsiktiga utbyggnaden av det allmänna avloppsnätet kan på sikt bidra till att förbättra vattendragens status.
<b>Planens påverkan</b>	
Beskriv planens påverkan på de ovan beskrivna riskerna för människors hälsa och för miljön.	
Beskrivning	Ingen påverkan.

<b>Sammanvägd bedömning</b>			
<b>Påverkans totaleffekt</b>			
Kan planen antas medföra påverkan på kulturvärden?	Obetydlig	Viss	Stor
Kan planen antas medföra påverkan på naturvärden?	Obetydlig	Viss	Stor
Kan planen antas medföra påverkan på sociala värden?	Obetydlig	Viss	Stor
Kan planen antas medföra påverkan på materiella värden?	Obetydlig	Viss	Stor
Kan planen antas medföra påverkan på risker för människors hälsa eller för miljön?	Obetydlig	Viss	Stor
Bedömning	Vattentjänstplanen är övergripande till sin karaktär och beskriver i första hand framtida åtgärder vars syfte är att förebygga negativ miljöpåverkan. De idag kända framtida åtgärder som har lite större omfattning – nytt råvattenuttag i Vättern, med sammanhörande överföringsledning till Mjölby – kommer behöva prövas i särskild ordning. Vattentjänstplanen reglerar inte förutsättningarna för denna prövning.		

<b>Kan planens omfattning medföra betydande miljöpåverkan?</b>	
Kan möjliga effekter till följd av planen föranleda att allmänhetens behov av information är betydande?	
Beskrivning	Vattentjänstplanen ger i sig inte förutsättningar för genomförande av några faktiska åtgärder. De åtgärder som kan ge upphov till miljöpåverkan kommer prövas i egen ordning enligt miljöbalken.
<b>I vilken utsträckning har planen betydelse för andra planers miljöpåverkan?</b>	
Beskrivning	Vattentjänstplanen och kommunens VA-plan utgör underlag för kommunens översiktsplanering. Genom att i översiktsplanen beakta de andra planerna förebyggs potentiella miljöproblem kopplade till bristfälliga vatten- och avloppsanläggningar genom rekommendationer kring var ny bebyggelse är lämplig respektive mindre lämplig.
<b>I vilken utsträckning har planen betydelse för genomförande av gemenskapens miljölagstiftning?</b>	
Beskrivning	Genom en välfungerande allmän vatten- och avloppsanläggning förebyggs försämringar av vattendragens vattenkvalitet.
<b>Slutsatser och fortsatt arbete</b>	
Vattentjänstplanen bedöms inte ge upphov till betydande miljöpåverkan. Någon miljökonsekvensbeskrivning behöver inte upprättas och någon strategisk miljöbedömning behöver inte genomföras.	

### 3. Ansvar och uppföljning

VA/Avfallschef är dokumentansvarig och representanter från samhällsbyggnadsförvaltningen och miljökontoret ska gemensamt revidera planen vart fjärde år.

Samhällsbyggnadsnämnden bereder inför aktualitetsprövning i Kommunfullmäktige. Vid ändring av planen fastställer Samhällsbyggnadsnämnden samråds- och utställningshandling, och planen skickas på remiss till berörda nämnder.

Kommunfullmäktige prövar aktualiteten av Vattentjänstplanen vart fjärde år.



Samhällsbyggnadsförvaltningen  
Samhällsbyggnadsförvaltningen  
Telefon: 010-234 50 00  
E-post: [samhallsbyggnad@mjolby.se](mailto:samhallsbyggnad@mjolby.se)  
Burensköldsvägen 11-13, 595 80 Mjölby

