



# Handlingsplan för trygghet och säkerhet 2019-2022

## Delplan Räddningstjänst

Beslutad av fullmäktige: 2019-12-17/§3

Diarienummer: KS/2019:41

Dokumentansvarig nämnd: Byggnads- och räddningsnämnden

Dokumentansvarig tjänsteperson: Vice räddningschef

Vision Policy Strategi Plan Riktlinje

## Innehåll

1.	Inledning.....	3
1.1	Riskbild.....	3
1.2	Nationella mål .....	3
1.3	Uppföljning till nationella mål .....	4
1.4	Kommunens övergripande mål .....	4
1.5	Mål säkerhet och olycksförebyggande .....	5
1.6	Processmål.....	5
1.7	Organisation .....	6
2.	Olycksförebyggande verksamhet .....	7
2.1	Resurser .....	7
2.2	Tillsyn .....	8
2.3	Tillståndshantering .....	8
2.4	Byggprocessen .....	9
2.5	Fysisk planering .....	9
2.6	Rengöring (sotning) och brandskyddskontroll.....	10
2.7	Utbildning, information samt stöd till enskild.....	10
2.8	Olycksundersökning.....	11
3.	Operativ verksamhet .....	13
3.1	Förmåga och resurser .....	13
3.2	Beredskap i Mjölby kommun .....	14
3.3	Samverkan.....	14
3.4	Insatstider.....	15
3.5	Personalens kompetens .....	16
3.6	Alarmering.....	16
3.7	Höjd beredskap .....	17

# 1. Inledning

Trots ett väl fungerande förebyggande arbete kommer det alltid att inträffa händelser då snabb hjälp behövs i form av insatser från kommunens räddningstjänst. Räddningstjänsten utgår från de lagkrav som åläggs kommunerna i Lag om skydd mot olyckor (2003:778) samt Lag om brandfarliga och explosiva varor (2010:1011) och syftar i huvudsak till att skydda och rädda människor, egendom och miljö. Mjölby kommun har som ambition att möta dessa lagkrav på ett effektivt, välorganiserat och tillmötesgående sätt. Den enskilde ska erbjudas hjälp och stöd såväl före, under som efter en händelse. Räddningstjänsten ska genom sitt olycksförebyggande och operativa arbete bidra till att skapa en trygg och säker kommun. I detta program redovisas räddningstjänstens verksamheter inom delområdet säkerhet och olycksförebyggande.

## 1.1 Riskbild

Räddningstjänsten larmas årligen på omkring 700 insatser inom Mjölby kommun. Av dessa utgör merparten, cirka 650 insatser, misstanke om räddningstjänst enligt lagen om skydd mot olyckor. Övriga insatser gäller uppdraget IVPA, i väntan på ambulans. Den vanligaste utryckningsorsaken är larm från en automatisk brandlarmsanläggning som utlösts av andra orsaker än brand. Av de insatser som faller under begreppet räddningstjänst är trafikolyckor den vanligaste olyckstypen följt av brand som ej är i byggnad. Utifrån räddningstjänstens insatsstatistik och framtagna risk- och sårbarhetsanalys kan en förmodad riskbild för kommunen identifieras. Trafikolyckor, brand, vattenolyckor, fallolyckor, suicid och olyckor med farligt gods är exempel på den riskbild som räddningstjänsten ska kunna bemöta och hantera. Räddningstjänsten ska även arbeta för att förebygga dessa typer av olyckor.

## 1.2 Nationella mål

I lag om skydd mot olyckor är ett nationellt mål specificerat för kommunernas olycksförebyggande arbete för skydd mot olyckor.

1 kap 1 § Bestämmelserna i denna lag syftar till att i hela landet bereda människors liv och hälsa samt egendom och miljö ett med hänsyn till delokala förhållandena tillfredsställande och likvärdigt skydd mot olyckor.

Det är kommunens strävan att kunna leva upp till det nationella målet inom mandatperioden. För att nå denna strävan använder kommunen fyra mått för att kunna mäta om kommunens åtaganden och mål med efterföljande åtgärder når önskad effekt.

1. Mjölby kommuns kostnader för olyckor, kronor/invånare
2. Personer som utbildas av Mjölby kommun i att förebygga eller hantera bränder per invånare

3. Utvecklade bränder i byggnader i Mjölby kommun per invånare
4. Responstid för räddningstjänst. Antal minuter från 112-samtal till första resurs är på plats

### **1.3 Uppföljning till nationella mål**

Årligen i december månad redovisar SKL i *Öppna jämförelser* mätningar på de mått som kommunen valt att jämföra med. Målvärdet för respektive jämförelse är:

1. Mjölby kommuns kostnader för olyckor, kronor/invånare

*Lägre än median för riket*

2. Personer som utbildas av Mjölby kommun i att förebygga eller hantera bränder per invånare

*Högre än median för riket*

3. Utvecklade bränder i byggnader i Mjölby kommun per invånare

*Lägre än median för riket*

4. Responstid för räddningstjänst. Antal minuter från 112-samtal till första resurs är på plats

*Lägre än 10 minuter*

### **1.4 Kommunens övergripande mål**

Vision 2025 har delats upp i fem strategiska områden där ett av dessa handlar om att skapa utvecklande mötesplatser i kommunen. Inom ramen för verksamhetsområdet har sedan ett antal kommunmål tagits fram där ett är formulerat som följande:

*Medborgarna ska känna sig trygga och säkra*

Inriktningen för målet är att:

- Invånare och besökare ska ha kännedom om hur de själva kan agera för att öka sin trygghet och säkerhet.
- Kommunen ska ha en god förmåga att förebygga, hantera och lära inom området trygghet och säkerhet.
- Föreningar, myndigheter, näringsliv, organisationer, enskilda och kommunen ska samverka för ett tryggt och säkert samhälle.

## 1.5 Mål säkerhet och olycksförebyggande

För att kunna möta och minimera riskbilden inom räddningstjänstens verksamhetsområden är följande mål styrande:

<b>Mål 1</b>	Öka medborgarnas kunskap om hur skador och olyckor undviks
<b>Mål 2</b>	Olyckorna i kommunen ska minska, både i allvarlighet och andel
<b>Mål 3</b>	Kommunen ska ha en god förmåga att hantera olyckor och skador
<b>Mål 4</b>	Säkerställa kommunens förmåga att hantera information på ett säkert sätt

## 1.6 Processmål

### Mål för olycksförebyggande verksamhet

- Medborgare, företag och andra verksamhetsutövare ska uppleva kommunens olycksförebyggande tillsyn stödjande för att leva upp till lagstiftningens krav
- Genom tillståndsprovning ska god säkerhet uppnås vid hantering av brandfarliga och explosiva ämnen
- Ett bra brandskydd i nya och ombyggda byggnader ska uppnås genom tydligt fokus på brandskydd i byggprocessen
- Risker ska kartläggas och beaktas i kommunens fysiska planering
- Arbetet med rengöring (sotning) och brandskyddskontroll av eldstäder och imkanaler ska öka skyddet mot eldstadsrelaterade bränder
- Genom olycksundersökningar ska lärdom dras och skapa förutsättningar för att minska risken för att nya olyckor sker
- Den enskilde ska erbjudas information, rådgivning och utbildning för att underlätta arbetet med att uppfylla målen i handlingsprogrammet samt de skyldigheter som finns enligt gällande lagar
- Medborgaren ska enkelt kunna lämna information om upptäckta olycksrisker som berör kommunens verksamheter, mark, byggnader och anläggningar

## Mål för operativ verksamhet

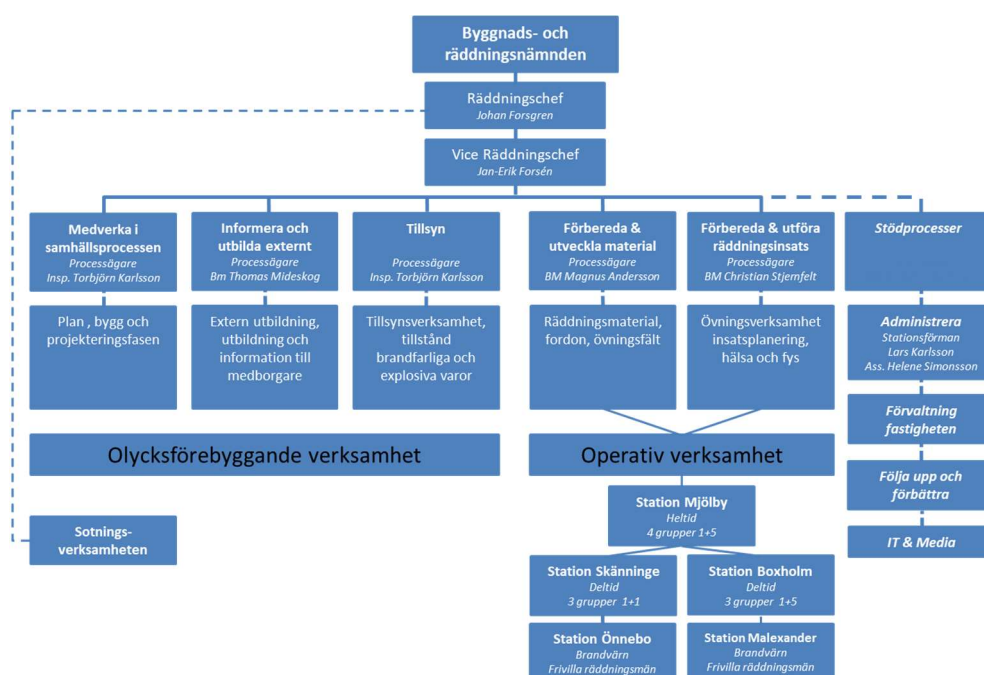
- Arbetet ska bedrivas med moderna och säkra metoder av personal med erforderlig utbildning
- Räddningstjänsten ska vara flexibel, där de operativa resurserna anpassas efter den rådande situationen och de behov som föreligger samt inrikta insatserna på att rädda liv, egendom och miljö
- Utefter rådande riskförhållanden snabbt kunna bryta olycksförloppet vid en räddningsinsats

## 1.7 Organisation

Byggnads- och räddningsnämnden ansvarar för kommunens räddningstjänst. Bild 1 nedan visar hur den olycksförebyggande och operativa verksamheten ingår i räddningstjänstens organisation. Räddningstjänsten utgår från en processororienterad organisation där respektive huvudprocess planeras utifrån de rådande behov och lagkrav som finns. Processen *Planera och leda verksamheten* är räddningstjänstens styr- och ledningsprocess som lägger grunden för hur verksamheten ska organiseras och planeras. I styr- och ledningsprocessen tas det inför varje år fram en övergripande verksamhetsplan, ÖVP. Utifrån den övergripande verksamhetsplanen utvecklas varje verksamhetsår verksamhetsplaner och processmål för de fem *huvudprocesserna*.

Figuren nedan beskriver räddningstjänstens organisationsplan. Övergripande fungerar processen *Planera och leda verksamheten* som styr- och ledningsprocess. Verksamheten är sedan indelad i fem huvudprocesser samt fyra stödprocesser. Vilka huvudprocesser som verkar inom den olycksförebyggande respektive operativa verksamheten visas i figuren och exemplifieras i följande stycken.

**Bild 1. Räddningstjänstens organisation**



## 2. Olycksförebyggande verksamhet

### 2.1 Resurser

I tabellen nedan beskrivs kompetensen och arbetsuppgifter i den olycksförebyggande verksamheten.

Tabell 1. Kompetens och arbetsuppgifter

Kompetens	Uppgift	Personal
Tillsyn A, Tillsyn B, Tillsyn och tillstånd enligt Lag (2010:1011) om brandfarliga och explosiva varor (LBE)	Tillsyn, tillstånd, information och remisshantering	1
Tillsyn A	Tillsyn, information och utbildning	2
Skydd mot olyckor/GriB	Extern utbildning, information	9
Skydd mot olyckor/GriB	Olycksundersökning	3
<b>Totalt</b>		<b>15</b>

## 2.2 Tillsyn

### Processmål

- Medborgare, företag och andra verksamhetsutövare ska uppleva kommunens olycksförebyggande tillsyn stödjande för att leva upp till lagstiftningens krav.

Den kommunala tillsynen bedrivs enligt Lag om skydd mot olyckor (2003:778) och Lag om brandfarliga och explosiva varor (2010:1011). Det övergripande syftet och målet med tillsynerna är att säkerställa att skyddet mot olyckor i Mjölby kommun är skäligt och tillfredställande. Inriktningen på tillsynsverksamheten, inklusive behov av resurser och kompetens, anges i en årlig verksamhetsplan för huvudprocessen Tillsyn.

### Räddningstjänsten åtar sig att inom tillsynsarbetet:

- Utföra tillsyn utifrån LSO(2003:778) och LBE(2010:1011)
- Genomföra efterkontroller och följa upp brister
- Planera tillsynsverksamheten årligen
- Ha aktuella objektslistor

## 2.3 Tillståndshantering

### Processmål

- Genom tillståndsprovning ska god säkerhet uppnås vid hantering av brandfarliga och explosiva ämnen.

Tillståndshanteringen enligt Lag om brandfarliga och explosiva varor (2010:1011) är delegerad från byggnads- och räddningsnämnden till räddningstjänsten. Ansökningarna prövas utifrån de lokala förutsättningarna och lagkrav med tillämplig förordning, föreskrifter och allmänna råd. Strävan är att arbetet med tillståndshanteringen gör att säkerheten ökar när det gäller hantering av brandfarliga och explosiva ämnen i Mjölby kommun.

### Räddningstjänsten åtar sig att inom tillståndshantering:

- Utföra tillståndsprovning utifrån gällande lagstiftning
- Samverka med Miljökontoret vid aktuella ärenden



## 2.4 Byggprocessen

### Processmål

- Ett bra brandskydd i nya och ombyggda byggnader ska uppnås genom tydligt fokus på brandskydd i byggprocessen.

Brandskydd vid ny- och ombyggnation hanteras i byggprocessen enligt Plan- och bygglag (2010:900). Räddningstjänsten fungerar som remissinstans i byggärenden med avseende på brandskydd. Detta kan även innebära utlåtande i tidigt skede, medverkan i tekniskt samråd, byggarbetsplatsbesök och vid slutsamråd.

Räddningstjänsten bevakar frågor och yttrar sig rörande skydd mot olyckor i remisser från polismyndigheten, socialförvaltningen (alkoholtillstånd) och Länsstyrelsen.

### Räddningstjänsten åtar sig att inom byggprocessen:

- Erbjuder samråd och biträde i kommunens byggprocess
- Arbeta för att förkorta handläggningstider

## 2.5 Fysisk planering

### Processmål

- Risker ska kartläggas och beaktas i kommunens fysiska planering.

Att ta rimlig hänsyn till olika risker när vi bygger vårt samhälle är en självklarhet. Krav på riskhänsyn finns bland annat i Plan- och bygglag (2010:900) och som en del i kommunens säkerhetsarbete. Kommunens arbete med översikts- och detaljplaner, olika gaturum innehåller hänsyn till risk för olyckor.

### Räddningstjänsten åtar sig att inom fysisk planering:

- Erbjuder samråd och biträde i kommunens fysiska planering
- Arbeta för att förkorta handläggningstider

## 2.6 Rengöring (sotning) och brandskyddskontroll

### Processmål

- Arbetet med rengöring (sotning) och brandskyddskontroll av eldstäder och imkanaler ska öka skyddet mot eldstadsrelaterade bränder.

Rengöringsverksamheten och brandskyddskontrollen inom Mjölby kommun bedrivs för närvarande via avtal med Sotaren Mjölby/Boxholm. Verksamheten bedrivs enligt gällande lagstiftning och föreskrifter. I kommunen finns totalt ca 5000 sotnings- och brandskyddskontrollsubjekt. Byggnads- och räddningsnämnden har antagit sotningsfrister, taxor, regler för egensotning. Handläggning av ansökan om tillstånd för egensotning (möjlighet för ägare att själv utföra rengöring) utförs på delegation av räddningschefen. Målet med rengöringen och brandskyddskontrollerna är att på sikt öka skyddet mot eldstadsrelaterade bränder i Mjölby kommun.

### Räddningstjänsten åtar sig att:

- Handlägga ansökan om egensotning
- Arbeta för att förkorta handläggningstider

## 2.7 Utbildning, information samt stöd till enskild

### Processmål

- Den enskilde ska erbjudas information, rådgivning och utbildning för att underlätta arbetet med att uppfylla målen i handlingsprogrammet samt de skyldigheter som finns enligt gällande lagar.

Utbildning, information och rådgivning är en viktig del av räddningstjänstens olycksförebyggande verksamhet. Syftet är att underlätta för den enskilde att både uppnå målen i handlingsprogrammet och de skyldigheter som finns enligt gällande lagar. Allt för att begränsa konsekvenserna av olyckor.

Räddningstjänsten bedriver utbildningar för kommuninvånare, företag och organisationer. Samtliga sexåringar nås årligen av brandskyddsinformation i skolan. I årskurs 4 erhåller samtliga elever en 3-timmars teoretisk brandskyddsutbildning samt cykelutbildning. Samtliga elever i årskurs 7 erhåller en 3-timmars teoretisk och praktisk brandskyddsutbildning. I årskurs 9 erhåller samtliga elever en praktisk utbildning i vattensäkerhet och islivräddning. Förutom skolbarn utbildas även stora delar av kommunens personal, samt privata och andra offentliga organisationer och företag. Totalt utbildas i kommunen cirka 2 300 personer årligen i första hjälpen och i att förebygga eller hantera bränder och andra olyckor.

För spridning av brandskyddsbudskap används bland annat kommunens hemsida, informationskampanjer och personliga kontakter vid olika arrangemang. I samband med tillsyn i flerfamiljshus informeras de boende via hembesök av räddningstjänstens personal. Särskild vikt läggs vid information om vikten av en fungerande brandvarnare och ett korrekt beteende vid brand.

Vid räddningstjänsten bedrivs brandteknisk rådgivning till medborgare, verksamheter, samt i samband med ny- och ombyggnationer. I samband med införande av systematiskt brandskyddsarbete inom fastigheter och verksamheter, stöder räddningstjänsten med information, utbildning, rådgivning och underlagsmaterial.

Hur olika målgrupper ska nås när det gäller utbildning, information och rådgivning anges i en årlig verksamhetsplan för huvudprocessen Informera och utbilda externt.

#### **Räddningstjänsten åtar sig att inom utbildningsarbetet:**

- Kommunens samtliga 6-åringar ska erhålla en brandskyddsinformation
- Kommunens samtliga elever i årskurs 4 ska erhålla en 3-timmars teoretisk brandskyddsutbildning samt cykelutbildning
- Kommunens samtliga elever i årskurs 7 ska erhålla en 3-timmars teoretisk och praktisk brandskyddsutbildning
- Kommunens samtliga elever i årskurs 9 ska erhålla en praktisk utbildning i vattensäkerhet och islivräddning
- Alla nya chefer ska introduceras i systematiskt brandskyddsarbete
- Alla kommunanställda ska erbjudas brandutbildning och utbildning i hjärt- och lungräddning vart fjärde år
- Årligen genomföra informationskampanjer
- Erbjudna utbildningar i inom områdena första hjälpen, bränder och andra olyckor

## **2.8 Olycksundersökning**

### **Processmål**

- Genom olycksundersökningar ska lärdom dras och skapa förutsättningar för att minska risken för att nya olyckor sker.

Syftet med olycksundersökningarna är att skapa förutsättningar att lära sig av inträffade händelser genom att kartlägga och analysera olyckans orsak, förlopp samt räddningsinsatsens utförande.

Olycksundersökningarna ska kopplas både mot den olycksförebyggande och operativa verksamheten inom räddningstjänsten. Utifrån undersökningens resultat ska man i samverkan komma fram förslag till åtgärder. I stort kan undersökningarna delas in i tre huvudbeståndsdelar: orsaksutredning,

förloppsutredning och insatsutvärdering. Undersökningarna sker i tre nivåer beroende på hur allvarlig olyckan varit.

**Räddningstjänsten åtar sig att:**

- Utvärdera genomförda insatser

# 3. Operativ verksamhet

## 3.1 Förmåga och resurser

I Mjölby kommun ska de olyckor som inträffar kunna hanteras under hela dygnet och följa ambitionen i de verksamhetsmål som är satta för operativ verksamhet. Räddningstjänsten ska ha förmåga och utrustning för att utföra följande insatser:

- Räddningsinsats med rökdykare
- Räddningsinsats i byggnader upp till åtta våningar
- Räddningsinsats vid utflöde av brandfarlig vara
- Invändig släckinsats i industrier och lager
- Räddningsinsats vid utflöde av farligt ämne
- Räddningsinsats vid trafikolyckor och ras
- Räddningsinsats vid skogs- och markbränder
- Oljeskadebekämpning i vatten och på land
- Räddningsinsats på is och i vatten genom ytlivräddning
- Sjukvårdsuppdrag, I Väntan På Ambulans, IVPA
- Larm om hot om suicid

Varje räddningsinsats betjänas av en eller flera taktiska enheter. Dessa enheter ska ha fordon, bemanning, kompetens och utrustning för ändamålet.

Tabell 2. Resurser

Enhet	Bemanning	Kompetens och utrustning för att göra insatser vid:
Räddningsenhet (R2,R5)	2-5	Vanliga olyckor. Vid livräddning/släckning inne i byggnad krävs minst 5 personer.
Höjdenhet (H)	1-2 <sup>1</sup>	Yttre livräddning/släckning upp till och med 8 våningar. Arbete på tak.
Vattenenhet (V)	1-2 <sup>1</sup>	Vattentransport med tankbil (> 6000 l) med förmåga att självständigt återfylla fordonet.
Skärsläckarenhet (SE)	2	Fordon med skärsläckarutrustning för släckning/håltagning.

<sup>1</sup> Enligt avtal med berörda kommuner inom Räddsam-E ska minimibemanningen för aktuell enhet vara 2 man vid förstärkningslarm till annan kommun.

Ledningsenhet (L)	1	Ledningsfordon med ett brandbefäl som är stabsutbildad.
-------------------	---	---------------------------------------------------------

### 3.2 Beredskap i Mjölby kommun

Det antal personal som dygnet runt finns tillgängliga för en första insats vid olyckor som föranleder en räddningsinsats visas i tabellen nedan:

Tabell 3. Beredskap

Placering	Enheter vid normal beredskap	Anspänningstid i minuter
Mjölby (heltid)	1 Brandmästare (L) 1 Brandförman + 4 Brandmän (R5)	1,5 min
Skänninge (RiB)	2 Brandmän (SE)	5 min
Önnebo (brandvårn)	Frivilliga räddningsmän enl. 6 kap. 1 § LSO	Ingen beredskap

En brandman kan vid larm befinna sig på annan plats inom kommunens gränser än på brandstationen, på s.k. externa arbetsuppgifter, men bege sig till olycksplatsen vid utryckning.

### 3.3 Samverkan

Vid stora olyckor ska samverkan ske med andra kommuner när de egna resurserna inte räcker till. Genom avtal<sup>2</sup> med andra kommuner kan det bli aktuellt med omflyttningar i ett länsperspektiv vid en stor händelse eller flera samtidiga händelser för att kunna upprätthålla en rimlig lägsta förmågenivå i hela länet. Samverkan med Boxholms kommun är mer utvecklad och fördjupad. Kommunerna delar på tjänsterna räddningschef, vice räddningschef och räddningsledare i beredskap (ledningsenhet, L).

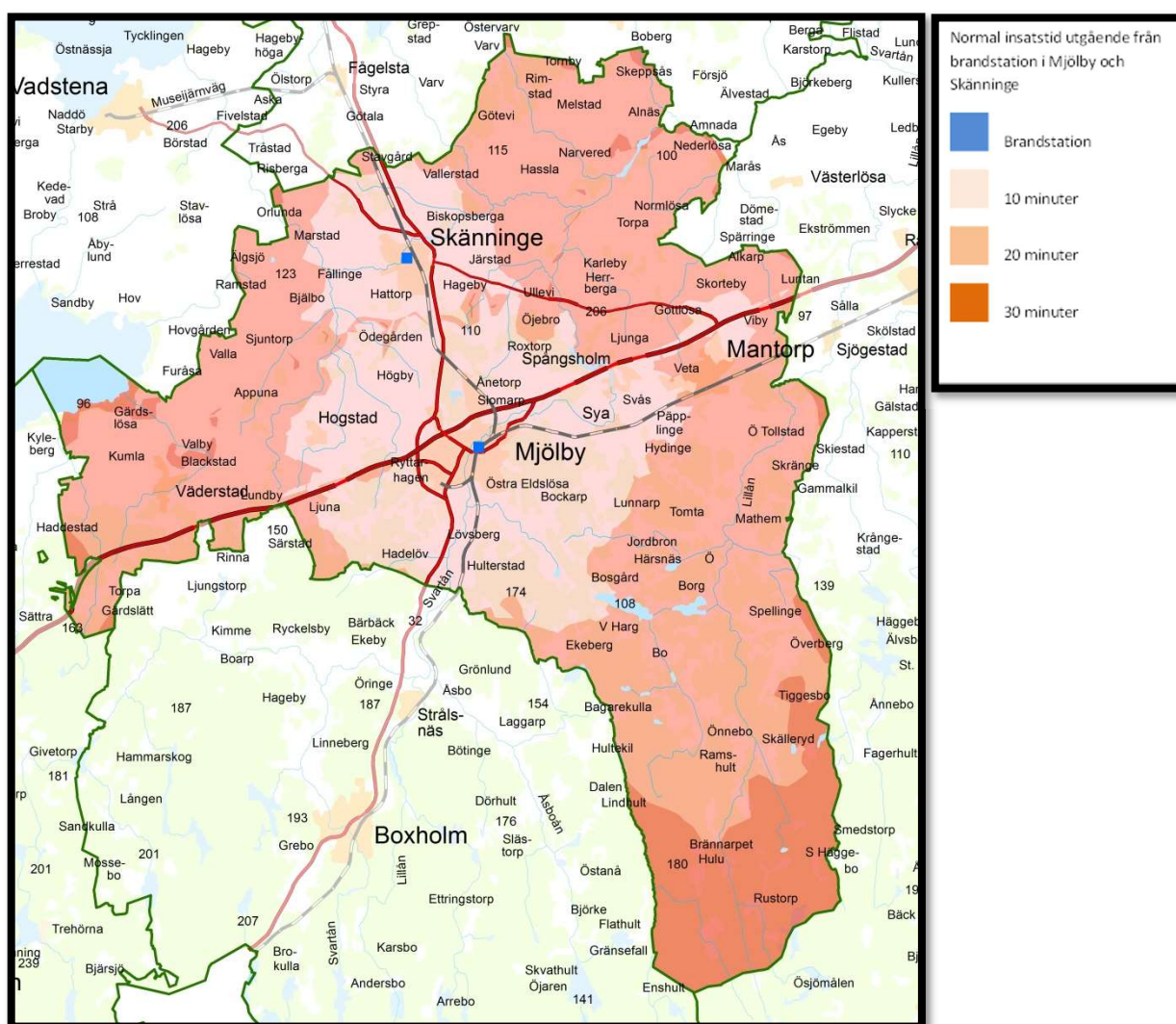
Från och med 2020 kommer Räddningstjänsten Mjölby/Boxholm ansluta sig till räddningscentral (RC) Lambohov för en ständigt övergripande ledning i form av bakre ledning dygnet runt. Den bakre ledningen kommer ansvara för beredskapshållning, larm och ledning samt information och samverkan.

<sup>2</sup> Ramavtal om räddningstjänst. Rtj Dnr 05/006

### 3.4 Insatstider

Lagen om skydd mot olyckor (LSO) betonar att en väsentlig del av räddningstjänstens effektivitet ligger i att tidigt kunna påbörja insats. Räddningstjänstens nuvarande placering av räddningsstyrkor i Mjölby och Skänninge ger en grundberedskap för insats inom kommunens hela område. Denna grundberedskap visas i karta nedan. Tiderna som anges är de längsta insatstiderna som får förkomma i kommunen vid normal beredskap om räddningstjänsten inte är upptagen av annan insats. Skulle räddningstjänsten vara upptagen av en pågående insats gäller att nästkommande insats ska fördröjas med maximalt 20 minuter varför de tider som anges i kartan ska ökas med 20 minuter. Om behovet uppkommer så har räddningstjänsten möjlighet att larma grannkommunernas räddningstjänst direkt till en andra insats. Detta med avtal upprättat genom Räddsam-E .

Bild 1. Insatstider



### 3.5 Personalens kompetens

Lagen om skydd mot olyckor (LSO) ställer endast krav på utbildning då det gäller att ha behörighet att agera i rollen som räddningsledare under räddningsinsats. Lagens krav innebär att man måste ha genomgått kurs Räddningsledare A. I övrigt är det upp till kommunens egen ambitionsnivå att, utifrån lokal riskbild, bestämma kompetensen för personal i utryckningstjänst. Nedan redovisas de formella lägsta krav som Mjölby Räddningstjänst ställer på räddningschef, vice räddningschef och utryckande personal.

Tabell 4. Kompetens

Roll	Lägsta krav
Räddningschef	Räddningsledare B, tillsyn B
Vice räddningschef	Räddningsledare B, tillsyn A
Räddningsledare (brandmästare)	Räddningsledare B, tillsyn A
Räddningsledare (brandförman)	Räddningsledare A
Brandman	GriB
Räddningsman (brandvörn)	Introduktionsutbildning

Kompetensen ska vidmakthållas genom övningsverksamhet. Övningsverksamheten planeras utifrån kvalitetsmålen i *Målplan för räddningspersonal*.

### 3.6 Alarmering

Räddningstjänsten larmas via 112 och samtalen kommer primärt från SOS-centralen i Norrköping. I delar av centralorten Mjölby kan kommunen i akuta fall påkalla allmänhetens uppmärksamhet genom användandet av signalen "Viktigt meddelande till allmänheten", VMA, via tyfoner. Tyfonerna kan utlösas från SOS-centralen och brandstationen i Mjölby. Förutom VMA-signal från utomhustyfonerna kan Viktigt meddelande till allmänheten sändas via Sveriges Radio och meddelande till telefoner.

Vid långvarigt teleavbrott på det fasta telenätet ska allmänheten kunna larma räddningstjänsten enligt följande alternativ:

Vid minst 500 abonnenter drabbade och allt utslaget i ett område eller om området saknar mobil täckning, utanför en radie på 15 km från närmaste brandstation, ska ett räddningsfordon placeras centralt i det område bortfallet gäller.



### 3.7 Höjd beredskap

Den operativa verksamheten under höjd beredskap bygger på den grundorganisation som finns i fredstid och anpassas och dimensioneras efter den aktuella hotbilden. Exempel på uppgifter som räddningstjänsten kan komma att ansvara för är:

- Storskaliga bränder i byggnader
- Kollapsade byggnader med människor begravda i rasmassorna
- Skogsbränder som hotar allmänheten
- Oexploderad ammunition som hotar allmänheten och försvårar räddningsinsatser
- Kontaminering av mark från eventuella kemiska vapen och kärnvapen eller farliga ämnen i övrigt som läckt ut från t.ex. söndersprängda fabriker

Under kommande period kommer räddningstjänsten starta upp planering för räddningstjänstens verksamhet vid höjd beredskap och krig (Räddningstjänst under höjd beredskap, RUHB).

Räddningstjänsten  
Räddningstjänsten  
Telefon: 0142-854 00  
E-post: raddning@mjolby.se  
Svartålidens 1 A, 595 41 Mjölby