



# Kvarnområdet i Mjölby

ANTIKNVARISK UTREDNING

MARIE HAGSTEN BYGGNADSVÅRD 2021

## Innehållsförteckning

Inledning	2
Uppdrag	2
Miljöbeskrivning	2
Historik	5
Arkitekten	10
Beskrivning, kvarnen	11
Beskrivning, silo	21
Beskrivning, lagerbyggnad	27
Värdebärande karaktärsdrag och detaljer	32
Kulturhistoriskt värde	33
Känslighet och tålighet	34
Möjligheter till mervärde	36
Råd och riktlinjer för att behålla kulturarvet	37
Skydd i detaljplanen	38
Källor	39
Karta	40

## INLEDNING

En ny detaljplan för Kvarnområdet i Mjölby planeras med anledning av ombyggnad och nybyggnad för bostadsbebyggelse. Marie Hagsten Byggnadsvård, Ljungsbro har fått i uppdrag av Mjölby kommun att göra en antikvarisk utredning av den kulturhistoriska bebyggelsen i området med förslag på hur byggnaderna ska skyddas i detaljplanen. Uppdraget innefattar även hur ny bebyggelse kan anpassas till befintlig miljö i området. Till utredningen är en siktfältsanalys genomförd. Se bilaga.

## UPPDRAG

- Att utreda och värdera miljön och byggnadernas kulturhistoriska värde och förutsättningar.
- Att skydda den kulturhistoriskt värdefulla bebyggelsen i detaljplanen.
- Att göra det möjligt att anpassa ny bebyggelse till området utan att de äldre kvaliteterna utarmas.
- Att ge rekommendationer för utformning av ny- och tillbyggnader inom miljön.

## MILJÖBESKRIVNING

Kungsvägen är den genomfartsgata som går rakt genom staden i öst – västlig riktning och fortsätter under järnvägsspåren via en tunnel för att vika av mot norr till Sya och Linköping. Kvarnområdet ligger väl synligt mellan järnvägsspåren och Kungsvägen. I detta område ligger en liten park med namnet Kungsparken som består av fyra lövträd (lindar) planteringar, soffor och gräsytor. På andra sidan Kungsvägen, snett mitt emot kvarnen ligger Mjölby kyrka från 1775.

Parallellt med Järnvägsspåret i nord – sydlig riktning går Magasinsgatan. Väster om Magasinsgatan ligger stadens Torg med centrumbebyggelse i gult tegel från 1940-talet samt rådhus från 1939. Längre in på Magasinsgatans västra sida finns äldre trähus bebyggelse med magasin in på gården. Byggnaden mot gatan har varit kontor för Kvarnen. Vidare ligger gulputsade industribyggnader som utgör fd Homérs konfektion samt Telegrafstationen från sekelskiftet 1900 byggt i rött tegel. På andra sidan gatan ligger ett välbevarat godsmagasin med faluröd panel. Magasinsgatan leder fram till industrin ASM food AB, ett företag med rötter i Mjölby. Gatan avdelas av en trädrad. Från Magasinsgatan går två gator; Burensköldsgatan som leder fram till kommunalhuset och centrum. I söder går Fabriksgatan som minner om områdets industriella rötter. Mellan Stora Torget och Magasinsgatan finns också en vägförbindelse. En gångväg leder genom centrumhuset till Magasinsgatan.

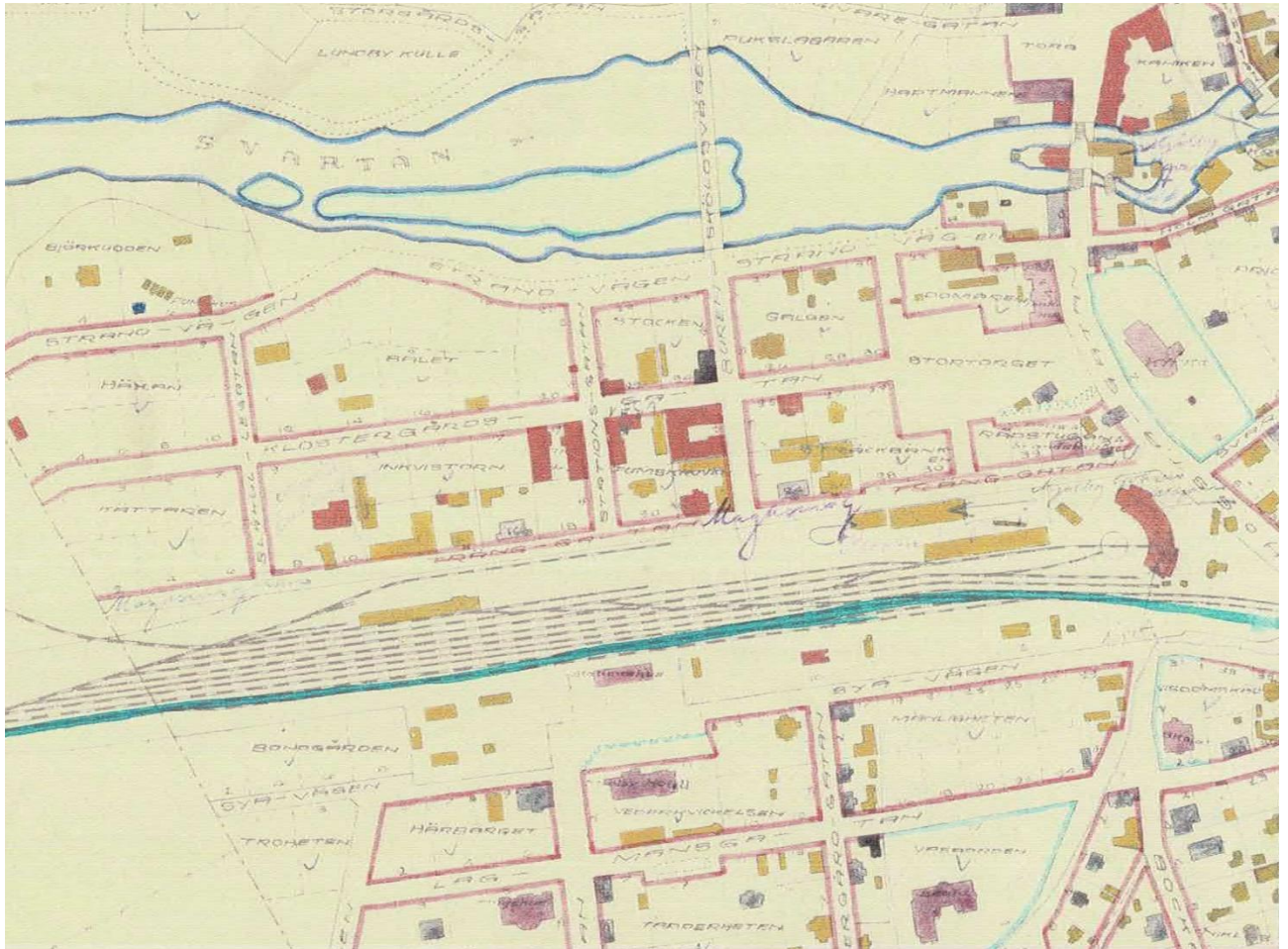
På andra sidan spåren finns järnvägsstationen från 1873 och ritad av Edelsvärd på samma sida ligger järnvägsparken med stinsbostad i tegel. På andra sidan vägen ligger stadens Hotell och Tingshuset. Det senare är byggt 1907 i tegel.



*Magasinsgatan med Telegrafstationen i fonden. Träbyggnaden har varit kontor till kvarnen.*



*Häradsekonomiska kartan från 1868-77. En mindre väg leder fram till en bebyggelsemiljö parallellt med järnvägen. Mellan järnvägsspåret och Kungsvägen syns lokstallet. Utmed ån trängs kvarnarna. (Stjärnformad symbol). På andra sidan järnvägen ligger stationshuset och Hotellet.*



Utsnitt ur Karta över Mjölby från 1915 av Gustaf Sjunnesson.



Foto föreställande lokstallet som låg i den norra delen av området, södra fasaden.

## KORT HISTORIK

Mjölby är känt som en kvarnby och som en järnvägsknut utmed stambanan. Kvarnbyn "Mylloby" finns omtalad redan på 1200-talet men kvarn verksamheten går säkert längre tillbaka i tiden än så. Det var Svartåns vatten som gav kraft till att driva de kvarnar som trängdes utmed fallen vid ån. I slutet av 1800-talet övergick man från hjul- till turbindrift. Företaget Mjölby kvarn bildades 1874 genom sammanslagning av Hålans och Gravgårdens kvarnar. Nya byggnader uppfördes och verksamheten utvecklades. Järnvägen med stambanan invigdes 1873 och fick stor betydelse för kvarnen. Ett stort magasin byggdes vid järnvägen i slutet av 1800-talet. En linbana från kvarnarna vid ån lär ha fraktat mjöl till magasinet. År 1928 byggde företaget en helt ny modern kvarn av tegel som uppfördes i anslutning till järnvägen. Norrköpingsarkitekten Knut Philström engagerades för uppdraget.

Området hade tidigare utnyttjats för järnvägens behov. I den norra delen låg ett lokstall med stickspår för att leda in loken i byggnaden. På kartor syns den solfjäderformade byggnaden. Då hette gatan Tränggatan men när kvarnen var byggd blev det Magasinsgatan. 1931 byggdes en helt ny silo med sex runda siloceller av plåt. År 1951 byggdes en ännu större silo kanske den högsta i Sverige i glidjutningsteknik.



*Det stora magasinet låg där den rosa silobyggnaden senare byggdes. Västra fasaden.*

Kvarnen har haft flera olika ägare. På 1930-talet var Ståhlbom & Co Kvarn i Norrköping ägare. På 1950-talet ägdes den av Axel Wenner Gren AB. Delar av bolaget såldes till Svenska Lantmännen. Kungsörnen var ett varumärke som tillverkade och saluförde mjöl från kvarnen. Ytterligare silobyggnader uppfördes 1960 och 1964 revs det stora magasinet och på dess plats byggdes kvarnen till i söder med den stora silon för mjöl där också kontor inreddes. På 1970-talet var Nord Mills ägare som sedan kom att heta Lantmännen Mills och slutligen Lantmännen Cerealia. Under 1970-talet började man bygga den lägre lagerbyggnaden som förlängdes på 1980-talet.



*1964 rivs magasinet från 1800-talet inför byggandet av mjölsilon. Östra fasaden.*



*Foto från omkring 1970 när Kvarnområdet var som störst.*

Under 2010 revs den stora siloanläggningen efter det att verksamheten i Mjölby helt upphörde efter mer än 800 år av kvarndrift.

Kvarnen ligger nära Mjölby centrum där stadsplanen är ritad av arkitekten Cyrillus Johansson som också har ritat stadshuset 1939. Centrumbebyggelsens gula tegelbyggnader uppfördes 1942 – 1945 efter ritningar av Gunnar Påhlman som då var stadsarkitekt i staden. De bildar med sin oregelbundna form ett rektangulärt torg där rådhuset vänder sig mot Svartån i väster. Centrumbebyggelsen bildar en sluten del mot Magasinsgatan. En öppning för gående utgör en förbindelse mellan torget och Magasinsgatan.



*Från Torget syns kvarnen och öppningen i huset för gående. Till höger skimtar rådhuset.*





*Utsikt från Magasinsgatan mot centrumbebyggelsen som ramar in torget. Här syns stadshuset med sitt karaktäristiska torn.*



*Ekonomiska kartan från 1947 visar kvarnområdet och centrumbebyggelsen som då är nybyggd. Inom detta begränsade område ligger; kyrka, prästgård, stadshus, centrumbebyggelse med torg, järnvägsstation, stadshotell och tingshus tillsammans med kvarnverksamheten.*



*Kvarnbyggnaden från 1928 ut mot Magasinsgatan.*

## ARKITEKTEN

Knud Pihlström (1875 – 1920) föddes i Linköping. Efter studier i Berlin öppnade han ett eget arkitektkontor i Norrköping i början av 1900-talet. Han började rita i jugendstil men övergick sedan till nationalromantik. Flerfamiljshuset på Knäppingsborgsgatan 9–11 är hans mer kända från den tidiga perioden. Flera framträdande industribyggnader i Norrköping är utformade av Pihlström, såsom Törnell & Ringströms textilfabrik 1910 och 1919–20 och Ståhlboms kvarn från 1925. Mjölby kvarnen ägdes en period av Ståhlbom & co AB. Närmare 60 byggnader ritade han i Norrköping. Även i hemstaden Linköping var han verksam. Utmed Trädgårdstorget ligger Doppingen 2 från 1912. Flertalet byggnader bär spår av tidens ideal i nationalromantisk stil med gedigna material, svängda gavlar och torn och småspröjsade fönster.



*Törnell & Ringströms textilfabrik från 1910, 1919 -20. Ståhlboms kvarn från 1925, båda ritade av Pihlström.*



*Doppingen 2 utmed Trädgårdstorget i Linköping ritat 1912 av Knut Pihlström.*

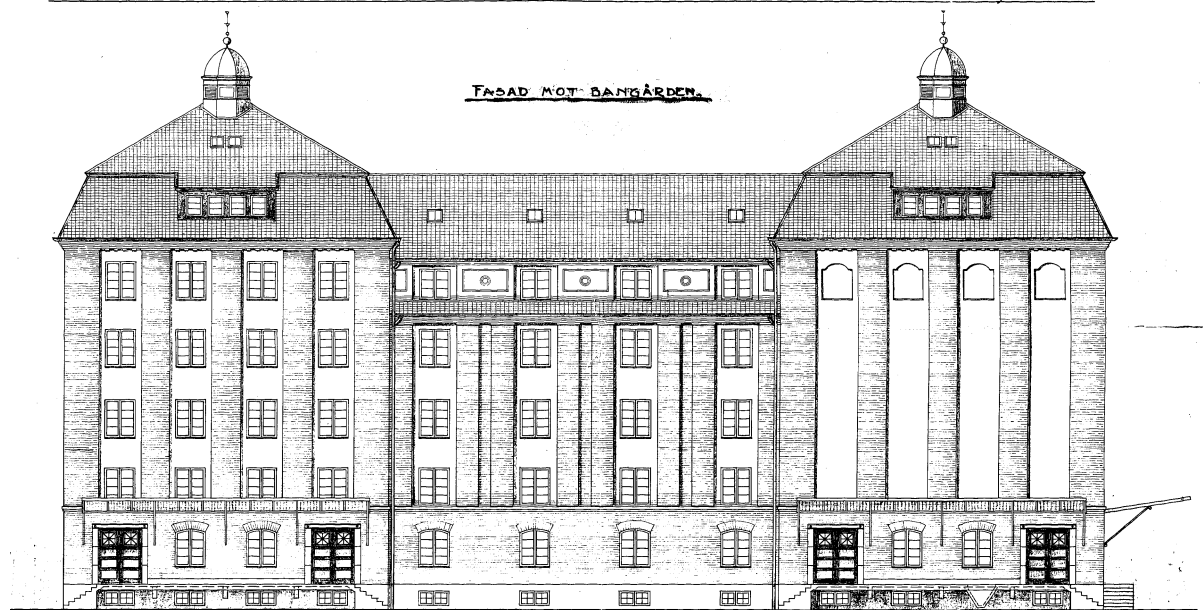
## BESKRIVNING

### Gamla kvarnbyggnaden

Byggt av sten 1928 efter ritningar av Knut Pihlström Norrköping. Byggnaden är indelad i tre byggnadskroppar med synligt tegel och slätputsade vertikala band i fönsterraderna. Bottenvåningen består av tegel medan sockeln är slätputsad och avfärgad i gått. Fasaden har en kraftig takgesims. Mittendelen har en attikavåning med

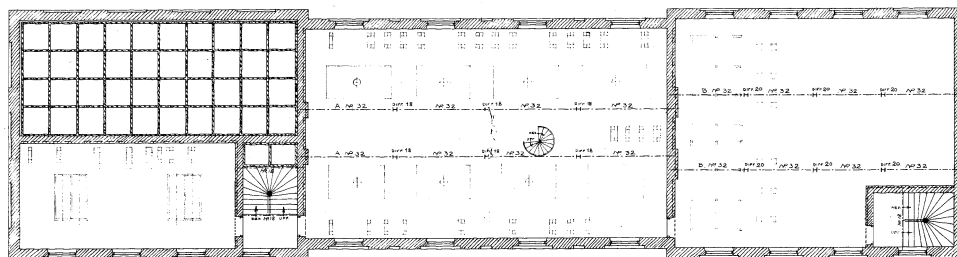
putsad dekor mellan fönsterbågarna. Taket i mittendelen har ett sadeltak medan de båda ytterdelarna är valmade pyramidtak som kröns av små tornbyggnader. Taket är beklätt med svart bandfalsad plåt. Ursprungligen var det belagt med skiffer. I pyramidtaken sitter takkupor åt såväl öster som väster. Fönsterbågarna är rödmålade, spröjsade med åtta rutor. På bottenvåningen är fönstren segmentformade. I silodelen finns blinderingar i den översta våningen. Källarfönstren är småspröjsade och svartmålade. Dörrar finns i olika utförande och är sentida. Öppningarna är ursprungliga med omfattningar av hamrad granit. På östra sidan finns en gjuten lastkaj bevarad med ett skärmtak över. Det har varit ytterligare lastkajer som är rivna. På östra sidan i haket mellan silodelen och mellandelen finns en utbyggd hiss som är inklädd med plåt.

RITNING TILL NYBYGGNAD FÖR MJÖLBY KVARN-AKTIEBOLAG I MJÖLBY.



6  
 Alenstaller  
 A. B. L. 1894

PLAN AV 4. OCH 5. VÅNINGEN.





*Fönsterbåge i originalutförande.*



*Även källarfönster är bevarade med originalbågar.*



*Stickspår intill mjölsilon. Gamla kvarnen har en utvändig hiss och en lastbrygga i silodelen som skyddas av ett skärmtak.*



*Portar vid lastbryggorna har omfattningar av hamrad granit.*



*Dekorativa element i fasaden som har stort arkitektoniskt värde.*

## Invändigt

Byggnaden har två trapphus. Dessa har gjutna svängda trappor med handledare sannolikt från Mjölby ledstångsfabrik 1907–1971. Deras specialitet var rundsvärvade ledstänger. I dag finns inga maskiner kvar. Rummen är stora med synliga järnbalkar i tak och i rummen. Mellan järnbalkarna ligger träbjälkar och panel. Mot yttervägg finns öppningar för luftning mellan bjälklagen. Väggarna är putsade. Golven är belagda med små bitar av stavparkett. Fönsterbänkarna är gjutna med spårad vattenavrinning.

Två mjölsilo finns kvar och består av tät panel med luckor. Ingen av den maskinella utrustningen finns kvar. Endast spår i golvet minner om det. Golven är belagda med en smal stavparkett.



*Svängd gjuten trappa med handledare från staden. Fönsterbågar i original med spår för avrinning.*





*Järnbalkar i bjälklag och som stöd i kvarndelen. På golvet finns spår efter där maskinerna har stått.*



*Vindsvåning med träbjälkar.*



*Silodelen i nordost.*



*Silodelen vindsvåning i nordost med takkupor.*



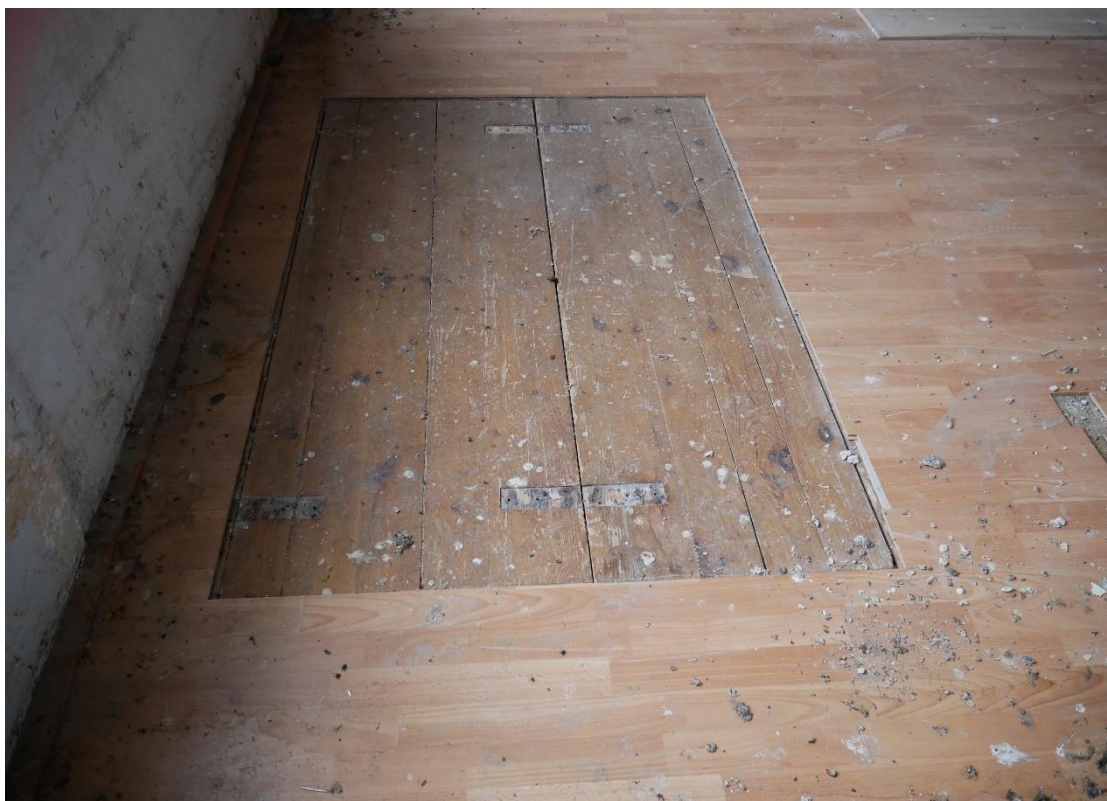
*Luftning i våningsbjälklagen. Golvet har en smal stavparkett.*



*Luftning i bjälklaget.*



*Mjölsilo.*



*Golvlucka.*



*Siloschakt.*

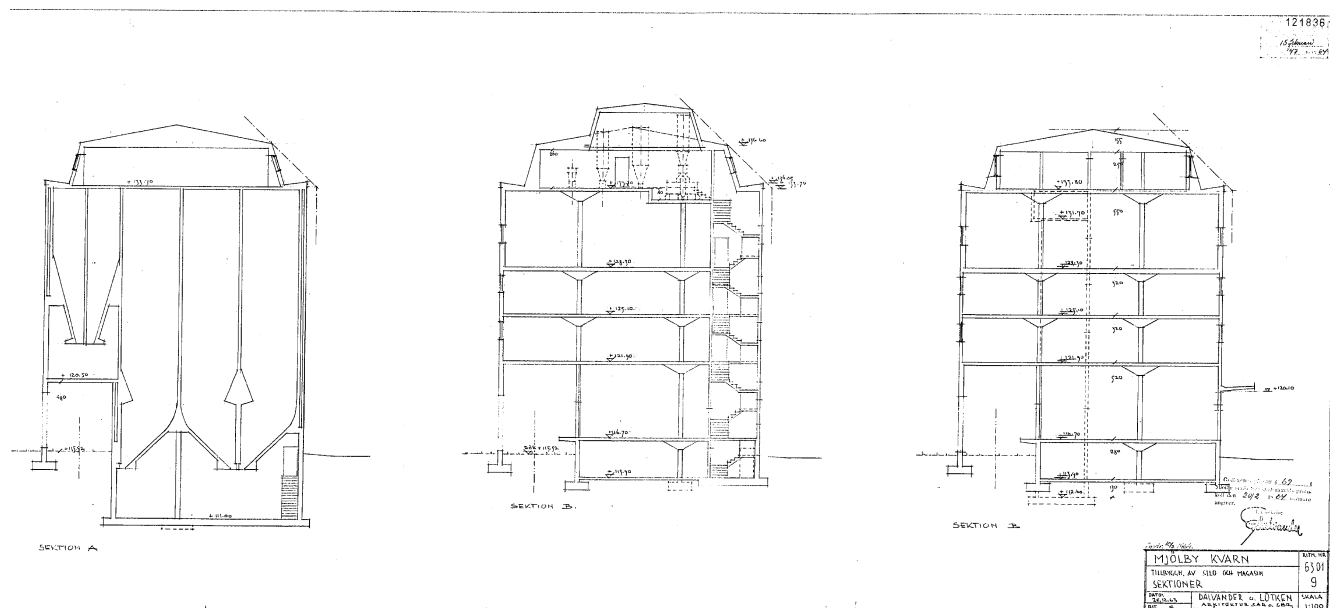
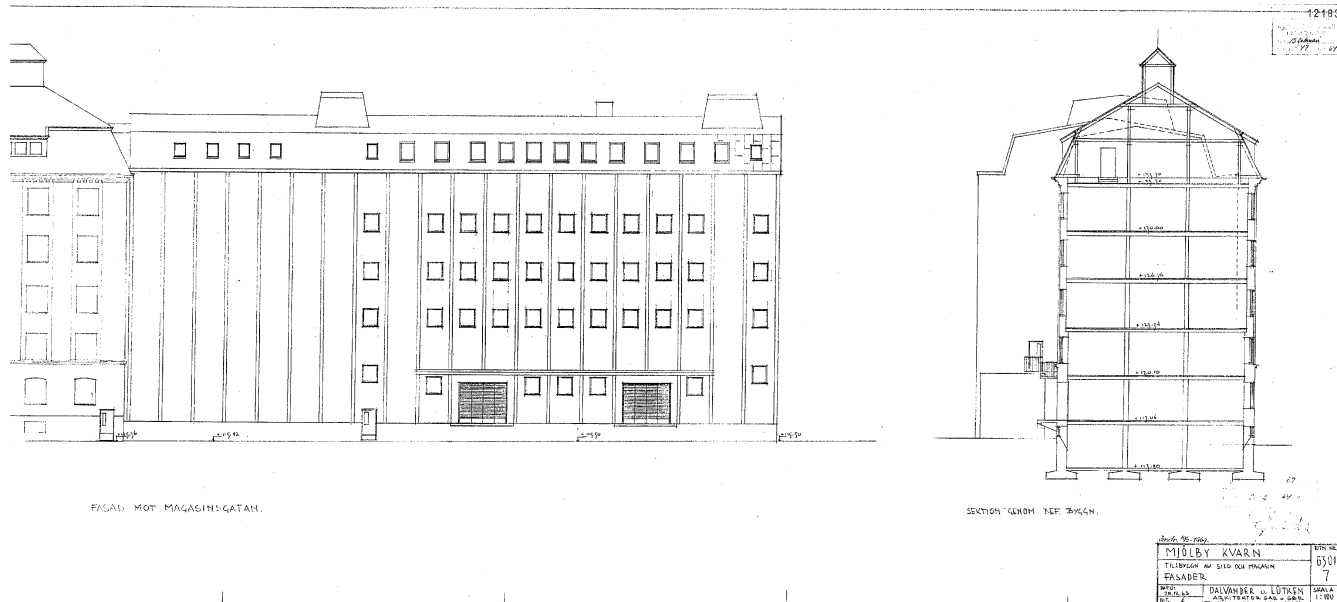


*Originalbågar är sparade.*

## Silobyggnad med kontor

Byggt av betong 1964 som silo för mjöl samt kontor efter ritningar av arkitekterna Dalvander och Lytken, Mjölby, Linköping. Silocellerna är belägna i den norra delen som saknar fönsteröppningar. Taket är brutet med horisontell avslutning och är täckt med svart bandplåt. Den horisontella delen är klädd med kopparplåt och fungerar som terrass. Fasaderna är slätputsade och avfärgade i en rosa kulör med vertikala linjer mellan varje fönstersättning. Sockeln är slätputsad och målad i grått. Ut mot Magasinsgatan finns två utlastningsöppningar. Över dessa sitter ett skyddande skärmtak av plåt. På södra gaveln är den vidbyggd med en förrådslänga. Enlufts fönster är av plåt. Dörromfattningen ut mot Magasinsgatan har hamrad granit.

Ut mot järnvägen finns en tillbyggnad dit ett stickspår leder. Det berättar om hur spannmål och färdigt mjöl fraktades via järnväg.





*Kvarnmiljön sedd från Magasinsgatan.*



*Lastlucka mot Magasinsgatan.*



*Sticksår som leder in till mjölsilon. Härifrån fraktades det färdiga mjölet som skulle vidare via järnväg.*

### **Invändigt**

Stora rum med synliga gjutningar. Maskinell utrustning saknas. Trapphusen är smala och trapporna klädda med moderna plastmaterial. Vissa trappor är gjutna. Den femte våningen är inredd som kontor där rummen ligger på båda sidor om en genomgående korridor. På östra sidan kommer man ut på en smal terrass som är klädd med kopparplåt. Fönstren till kontorsrummen sitter i takets avslutning.





*Tak, väggar golv och pelare är gjutna. Endast små fönsteröppningar släpper in ljus.*



*Med ljus från två håll och högt i tak blir rummet ljust. I mitten är hisschaktet.*



*Smal trappa med gjutna steg.*



*Kontorsrum på femte våningen.*



*Balkong på femte våningen med koppjarplåt.*

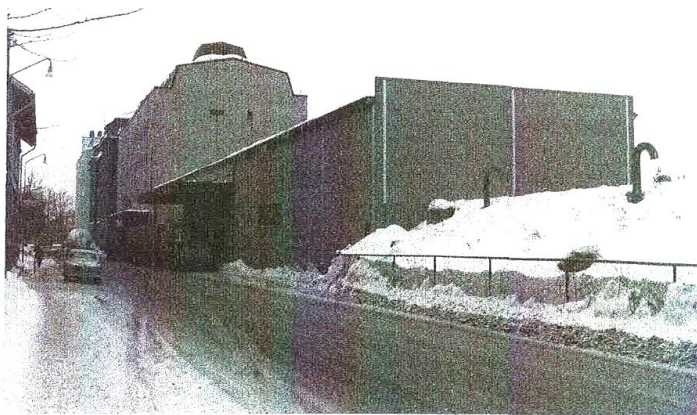


*Källaren med gjutna stöd.*

## Lagerbyggnad

Den långa lagerbyggnad i en våning är byggd i slutet av 1970-talet i gjuten betong. 1982 förlängdes den. Den är ritad av I B Ingenjörbyrå, Bertil Engström. Ett foto från 1979 visar en mycket kortare länga försedd med en högre gavelavslutning. På en adresskarta från 1970-talet framgår att längan då sträckte sig till mitten av kvarteret Burensköld.

Nu sträcker sig förrådslängan till Telegrafstationen. Trots att den är byggd i etapper har den en enhetlig utformning med putsade fasader som är avfärgade i ljus sandstengul och försedd med ristad horisontella linjer. Taket är flackt vilket är karaktäristiskt för modernismens industribebyggelse. Sammanhängande fönsterband och enlufts fönster med bågar av plåt med brandglas.



Neg.nr P7:98:28  
Kvarnen från S

Foto: Bertil Nordfeldt 1979

*Foto som visar den första delen av lagerbyggnaden 1979.*

## Invändigt

Den gjutna byggkonstruktionen är synlig invändigt. I taket sitter ljusbrunnar som släpper in ljus. Byggnaden har även en gjuten källare.



*Lagerdelen från 1970-talets slut och början av 1980-talet. Byggnaden uppfattas som en mur som skiljer staden från järnvägen.*

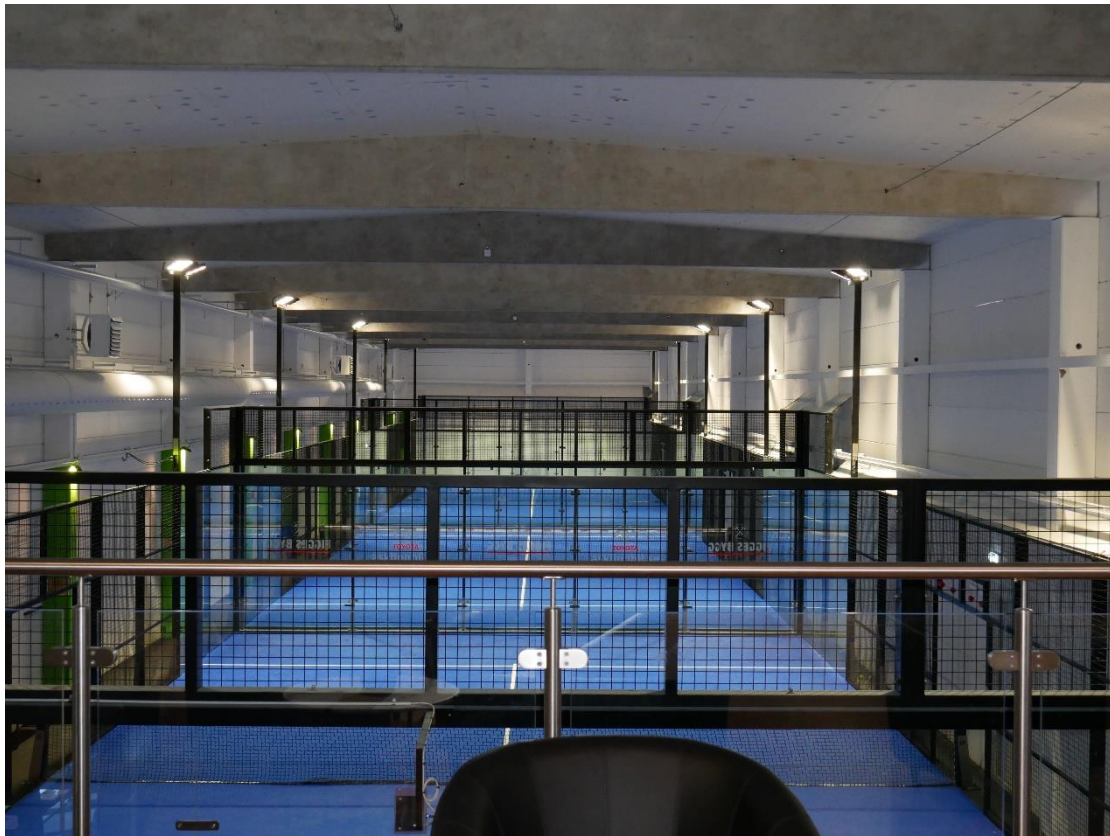


*Mjösilon och lagerlängan utmed Magasinsgatan. Till höger går gatan till Torget.*



*Den äldsta längan är från 1970-talet, avslutades med en vägg som syns som en kant över taklinjen. Lastbrygga i betong med räcken. Stickspåret fortsätter in mot gamla kvarnen.*





*lagerbyggnaden invändigt där de gjutna balkarna är synliga. Används nu som padelhall.*



*Byggelementen i konstruktionen är synliga.*





*Källaren.*

## VÄRDEBÄRANDE KARAKTÄR OCH DETALJER

### Värdebärande karaktärer

- Helheten och läsbarheten i kvarnetableringen i anslutning till järnvägen.
- Byggnaderna och området som speglar utvecklingen för den moderna elektrifierade kvarnindustrin.
- Spåren efter kvarn och silofunktioner med förvaring och malning av spannmål samt tillhörande hantering med lastning och lossning av spannmål och mjöl.
- De gröna strukturerna i den nordvästra järnvägsparken och trädraden utmed Magasinsgatan.
- Gaturummets slutna karaktär.
- Den närvarande siluetten av kvarnen och mjölsilons särpräglade tak som är synliga från flera utblickar och präglar stadsbilden.

### Värdebärande detaljer

- Kvarvarande lastkaj.
- Stickspår.
- De slutna fasaderna utan fönster berättar om silofunktionen.
- Skärmtaken över lastkajerna.
- Det stora port öppningarna för i- och utlastning med omfattningar av granit.

- Originalfönstren i gamla kvarnen.
- Pyramidtaken i gamla kvarnen och takfönstren.
- Takets särpräglade utformning och material av koppar på silobyggnaden.
- Silodelarnas slutna uttryck i byggnadens fasad med avsaknad av fönster.
- Arkitektoniska putsdetaljer i attikavåningen.
- Golvets stavparkett i kvarnen.
- Ledstänger svarvade i trä i kvarnen.
- Gjutna fönsterbänkar med spårad avrinning i kvarnen.

## KULTURHISTORISKT VÄRDE

I detaljplanen från 2004 är gamla kvarnen från 1928 försedd med varsamhets bestämmelsen k som anger att vid ändring ska man ta hänsyn till byggnadens karaktärsdrag såsom fasaden med synligt tegel och puts, fönsterbågarna, takutformningens karaktär med sadeltak respektive pyramidtak med torn-överbyggnader.

I Byggnadsinventering utförd av Fredrikssons Arkitektbyrå Norrköping från 2020 har alla tre byggnaderna ett kulturhistoriskt värde enligt PBL 8 kap 13§.

I Östergötlands museums byggnadsinventering från 1984 av samlade miljöer och enskilda objekt i Mjölby kommun har kvarnbyggnaden ett stort kulturhistoriskt värde.

I detaljinventeringen utförd av Östergötlands museum från 1985 är gamla kvarnen klassificerad som 1 B i en tregradig skala där 1 A har högsta bevarandevärde och 1 B som är näst högsta värde samt miljövärde M. Silobyggnaden från 1964 ansågs då endast ha ett miljövärde.

### Byggnadshistoriskt och arkitektoniskt värde

Kvarnbyggnaden från 1928 beskriver ett viktigt skede i Mjölby kvarnhistoria, när man övergår från vattendrift till eldrift. Placeringen av kvarnen förläggs då till ett viktigt läge vid järnvägen och vid Kungsvägen som är genomfartsled genom staden. Byggnaden har ett stort arkitektoniskt värde. Den höga byggnaden dominerar området med sin klassicerande tegelfasad.

### Upplevelsevärde och symbolvärde

Kvarnen och silon från 1964 är synlig från flera håll i staden. Från Järnvägen syns byggnaderna och utgör en tilltalande anblick. Sedan den stora siloanläggningen revs 2010 framträder kvarnen mer tydligt från Kungsvägen och från kyrkan. Kvarnmiljön har ett stort symbolvärde för Mjölby där kvarn verksamheten sträcker sig mins 800 år tillbaka i tiden.



*Den nya bebyggelsen kommer att förändra sikten mot centrumbebyggelsen och kyrkan.*

## KÄNSLIGHET OCH TÅLIGHET FÖR NY BEBYGGELSE

Känslighet och tålighet utgår från risken att de kulturhistoriska värdena förstörs eller minskar vid ombyggnad eller tillägg. De värdebärande kvaliteterna och uttrycken är nödvändiga för den kunskap som bebyggelsemiljön förmedlar.

I en industriell miljö präglas bebyggelsen av produktionens funktion. Nya byggnader uppförs andra rivs. Nya tillägg görs för att förbättra hanteringen i industrin i samband med förändringar i produktionsmönstret.

Bedömningen är att nya byggnader kan uppföras inom kvarnområdet.

Kvarnmiljöns värde är kopplat till den centrala och strategiska placeringen. Detta sammanfaller med flertalet av de värdebärande och viktiga byggnaderna i staden såsom kyrkan, stadshuset, Torget, Järnvägen med stationsområdets byggnader samt stadshotell och Tingshus. Detta sammanfaller också med Kvarnområdets dominerade läge och som riktmärke i staden. Det är därför ytterst angeläget att kvarnområdets båda dominerande byggnader även i fortsättningen får utgöra en tongivande siluett från stadens utblickar.

Kvarnen från 1928 är känslig för förändring. Den har bevarat sin synliga funktion som kvarn och silo sedan byggtiden. Silodelen är avläsbar genom avsaknad av fönster i den norra och nordvästra delen. Stora arkitektoniska värden är knutna till byggnadens uttryck och detaljer.

Mjölsilon från 1964 har större tålighet men även här är silodelen fönsterlös vilket berättar om dess funktion som silo.

Den låga lagerbyggnaden från 1970- och 1980-talet har störst tålighet för förändring där delar av det som byggdes på 1980-talet kan rivas. Lagerbyggnadens äldsta del är den viktigaste i berättelsen om kvarnens behov av lagerutrymmen och kan vara fullt tillräcklig i den berättelsen om det inte finns behov av fortsatt verksamhet i lokalerna. I dag är delar av byggnaden inred med padelbanor vilket är ett utmärkt exempel på återanvändning.

Trots att en omfattande del av siloanläggningen revs 2010 så utgör de kvarvarande byggnaderna; kvarnen, mjölsilon och lagerbyggnaden en viktig del i berättelsen om Mjölby Kvarnverksamhet under den elektrifierade perioden. Ny hög bebyggelse på platsen för den rivna känns främmande då den knappast ersätter siloanläggningen utan framstår som alltför sluten och storskalig.

Ny bebyggelse bör utformas med anknytning till den historiska miljön som består av kvarn- och järnvägsmiljön. På platsen har det funnits byggnader som haft anknytning till dessa verksamheter. Här låg lokstall redan vid stambanans första tid.

Innan Kvarnbyggnaden byggdes fann ett stort trämagasin som berättar om vikten av närheten till järnvägen även när kvarnarna var verksamma vid Svartån. Husen bör byggas med genomgående lägenheter med ljus från två håll. I området finns flera framträdande byggnader tillkomna under den modernistiska epoken under 1900-talets andra hälft.

På andra sidan Kungsvägen finns ett väl sammanhållet område med punkthus och längor där huskropparna är förskjutna. Även centrumbebyggelsen har en variation i bebyggelsens placering.

- Magasinskaraktär – fasader av faluröd träpanel, sadeltak med rött lertegel. Med fördel kan fler magasinsbyggnader placeras på tomten.
- Järnvägskaraktär – fasader av tegel och puts. Den nya bebyggelsen anknytning till lokstallets halvcirkelform.
- Ny bebyggelse i modernistisk stil med enkla släta putsade fasader i ljusa färger. Byggnaderna uppförs om 3–4 våningar höga med sadeltak belagt med rött lertegel. Byggnaderna formas som sammanhållna längor med förskjutna huskroppar som i kv. Nunnan. Det är viktigt att ny bebyggelse inte blir helt sluten utan att en siktlinje från andra sidan järnvägen mot kyrkan även i fortsättningen görs möjlig.



*Flygfoto från 1964. Längst upp till höger i bild syns kvarn och silo. I förgrunden ligger bostadsområdet i kv. Nunnan med två förskjutna rader av flerbostadshus som ev. kan tjäna som förebild.*

## MÖJLIGHETER TILL MERVÄRDE

Att riva delar av lagerbyggnaden i söder kan innebära ett mervärde för upplevelsen av gamla Telegrafstationen från 1800-talets slut. En arkitektoniskt framträdande tegelbyggnad som nu delvis är dold av den långa murliknande lagerbyggnaden. Detta skulle innebära en större upplevelse och att kontakt mellan Järnvägsmiljön och stadskärnan stärks.

Att behålla den utvändiga hissen på kvarnens östra sida gör att ett invändigt ingrepp för en hiss undviks. Nuvarande plåtbeklädnad bör dock ersättas med annan materiel.

Den lilla parken i norra delen av kvarnområdet skulle kunna utvecklas och bli en del av en park som integreras med det nya bebyggelseområdet och kan på så sätt få en mer sammanhängande grön helhet om den följer med in i en innergård.

Trädraden i Magasinsgatan utgör en grön linje som lättar upp gatumiljön. Trädraden bör kunna utökas och skyddas med kantsten.



*Parkanläggning med lövträd, planteringar, grusade gånger och parksoffor. Parken föreslås integreras med grönytor och planteringar i anslutning till den planerade bebyggelsen.*

## RÅD OCH RIKTLINJER FÖR ATT BEHÅLLA KULTURVÄRDEN

Ny bebyggelse bör inte fogas samman med kvarnen från 1928. Detta för att tydligt redovisa byggnadens tidigare funktion som kvarn. Ny bebyggelse bör vara fristående men kan vid behov få en förbindelse via en låg envånings länk.

De båda byggnadernas funktion som silo ska vara avläsbar i fasaden. Detta innebär att blindingar i silodelarna bevaras.

Berättelsen om lager, bearbetning förädling, lastning och lossning ska vara avläsbar i byggnaderna. Detta innebär att lastbrygga, järnvägsspår, dörröppningar med granitombrottningar bevaras.

Den nya bebyggelsen bör underordna sig Kvarnmiljön och inte konkurrera i höjd eller framtoning.

Sedan de höga silobyggnaderna från 1931 och 1950-talet revs har nya värden tillskapats genom att kvarnen då blev mer framträdande. Eftersom Kvarnmiljön upplevs bäst från öster är det angeläget att behålla den sidan mest intakt. Även delar av centrumbebyggelsen från 1940-talet och 1700-tals kyrkan har blivit mer synlig från Järnvägsgatan, järnvägsparken och Bockarpsvägen. Det är angeläget att ny bebyggelse inte blir helt sluten utan att en siktlinje bevaras från Järnvägsgatan/järnvägsparken mot kyrkan.

## SKYDD I DETALJPLANEN

### **Kvarnbyggnaden från 1928**

Byggnaden har stora arkitektoniska och kulturhistoriska värden. Den utgör en symbol för Mjölby's månghundraåriga kvarnverksamhet som har lagt grunden för stadens utveckling. Byggnaden är välbevarad och har kvar ursprungliga fönster och dörröppningar med granitombfåttningar. De särpräglade Pyramidtakens utformning med tornbyggnaderna utgör en del av stadens siluett.

q – byggnaden får inte rivas. Ursprungliga fönsterbågar ska bevaras. Portöppningar med ombfåttning av granit ska bevaras. Pyramidtaget med tornbyggnaderna ska bevaras. Synligt tegel med inslag av puts med arkitektoniska detaljer ska utgöra byggnadens fasadmateriål och utformning. Silodelen ska bevaras intakt utan fönsteröppningar. Lastbryggan ska bevaras.

### **Mjöl'silon från 1964**

Byggnaden har ett modernistiskt formspråk som är tidstypiskt i sin avskalade enkelhet.

q – byggnaden får inte rivas. Byggnaden ska även i fortsättningen ha ljusputsade fasader. Silodelen mot öster ska bevaras intakt utan fönsteröppningar. Eventuella nya fönster i silodelen mot Magasinsgatan ställer stora krav på utformning och placering. Det särpräglade taket utgör en del av stadens siluett och ska bevaras.

### **Låg lagerbyggnad från 1970- och 1980-talet.**

En enkel funktionell lagerbyggnad med återkommande rytmik i fasadens uttryck vilket gör att den tål vissa förändringar. Lagerbyggnaden hör samman med silobyggnaden.

K - Byggnaden får inte byggas på utan ska ha kvar sin nuvarande höjd och bredd och ska även i fortsättningen underordna sig de övriga byggnaderna. Byggnaden bör även ha kvar sin ljusputsade fasad och horisontella fönstersättning.

## KÄLLOR

Anselm, Julia med flera Mjölby gamla stadshus. Restaureringskonst 2019/2020.  
Demokratins byggnader. Kungliga Konsthögskolan 2020.

Gamla Mjölby 2, Mjölbybor berättar. ABF:s studiecirkel 1992.

Greta Wahlgrens skriftsamling. Mjölby hembygdsförening 2017.

Jansson, Bo. Hus i Mjölby. Mjölby Hembygdsförening. 2007.

Jansson, Bo. Mjölbys industrihistoria. 2009.

Modernismen i Östergötland. Östergötlands museum. 2009.

Södergren, Lasse. Stolta stad. Mellan promenaderna. 2001.

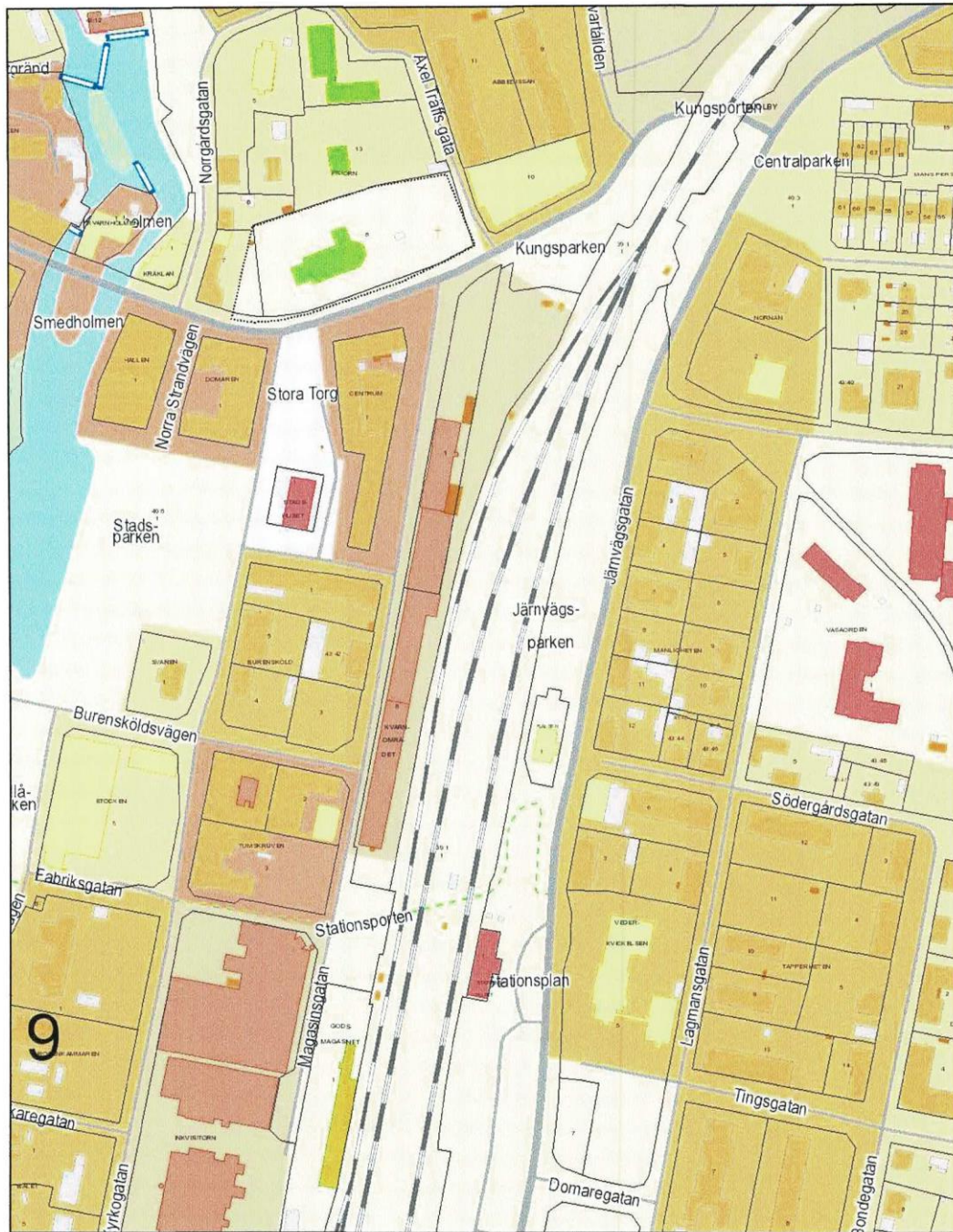
Mjölby hembygdsförenings arkiv.

Östergötlands museums arkiv.

[www.lantmateriet.se/historiska](http://www.lantmateriet.se/historiska) kartor

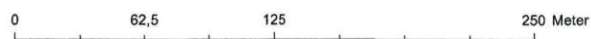


# KARTA



Skala 1:2 500

Utskriftsdatum 2021-05-12



## Siktfältsanalys Kvarnområdet i Mjölby

Hur synlig är Kvarnmiljön från olika utblickar i staden. Hur kommer den att påverkas av ny bebyggelse i området.

Siktlinjer och utblickar i staden bidrar till att stärka banden mellan miljöer där framträdande byggnader bidrar till positiva upplevelser. Till framträdande byggnader räknas generellt; kyrkor, stadshus, tingshus, stadshotell, järnvägsstation. I Mjölby ingår Kvarnbyggnaderna som framträdande eftersom de har ett stort kulturhistoriskt värde och ett stort symbolvärde för staden och kommunen.

### Från kyrkan

Från kyrkan och gamla kyrkogården är kvarnen väl synlig. Ny bebyggelse kommer att synas från kyrkomiljön. Detta får påverkan.



*Foto taget från kyrkporten mot området där bebyggelsen planeras.*



*Foto taget från kyrkans östra del mot kvarnen området och där den planerade bebyggelsen är tänkt att vara.*



*Foto taget utanför fd prästgården mot kyrkan och kvarnen området.*



*Foto från ett flanörsperspektiv vid gångstråk vid kyrkan. Magasinsgatan ligger i fonden.*

## Från Järnvägsstationen

Silons särpräglade tak och kvarnens tak avtecknar sig. Lagerbyggnaden stänger av mot staden.



Från hörnet av järnvägsstationen mot kvarnområdet. Takformerna är synliga och lagerbyggnadens murkaraktär.



Från Järnvägsstationen här syns delar av Telegrafstationen.



*Från Järnvägsgatan med stinsbostaden till vänster syns stadshuset torn och mjölsilon.*



*Från Järnvägsparken mot Kvarnområdet.*

## Från Bockarpsvägen

Från Bockarpsvägen som går från järnväggatan ut mot öster är stadens dominerande siluetter som kvarn, silo och kyrka samt centrumbebyggelsen väl synliga.



*Från Bockarpsvägen.*

## Magasinsgatans södra del

Från Godsmagasinet och Magasinsgatans södra del. Här framträder silobyggnadens karaktäristiska takform samt Telegrafstationen och fd kontoret till Kvarnen. Alla är kulturhistoriskt värdefulla byggnader.





## Från Kyrkogården

Kyrkogården ligger högt på Egebybackarna med fin utsikt över staden. Här framträder kyrkan, kvarnen och silon som siluetter mot himlen.



## Från Kungsvägen i väster

Längst bort mot skogen syns stadens vattentorn. Över den övriga bebyggelsen avtecknar sig kyrktornet och kvarnen mycket tydligt.



## Från Vårdcentralens parkering

Till vänster syns staden första punkthus på östra sidan om järnvägen. Kvarnen, stadshusets torn och mjölsilon dominerar siluetten.



## Från Kungsvägens norra sträckning med infart från Sya och E4

Kvarnområdet med kvarnen från 1928 utgör en intagande vy. Mellan träden skymtar stadshusets torn och till höger syns kyrktornet.

