

Antikvariskt detaljplaneunderlag  
Vattenverkstan, Skänninge  
Fällinge 26:17 & Fällinge 26:18

Mjölby kommun  
Östergötlands län

**Johan Bergström**



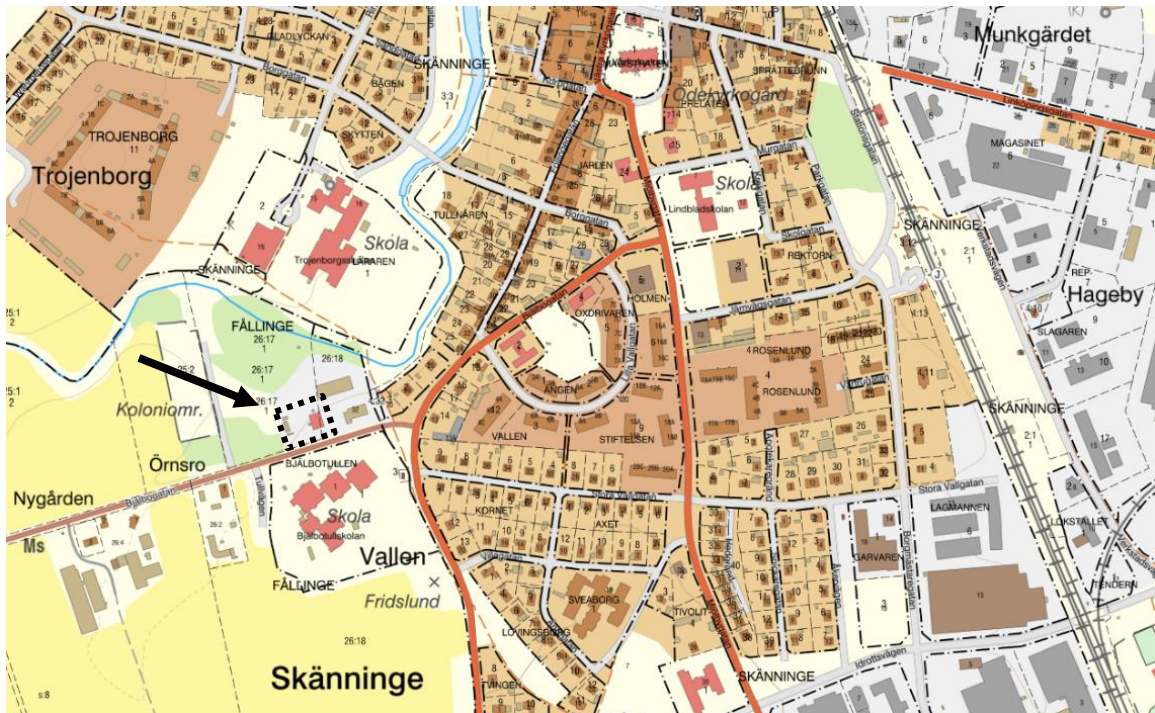


# Innehåll

---

<b>Inledning</b> .....	4
<b>Uppgifter</b> .....	5
<b>Sammanfattning</b> .....	6
<b>Områdeskaraktär och historik</b> .....	7
Områdesbeskrivning .....	7
Historik .....	9
Kulturhistoriskt värdefulla karaktärsdrag .....	12
Rekommendationer vid framtida exploatering .....	12
<b>Byggnadsinventering</b> .....	15
F.d Vattenverkstan/vattenreningsverk .....	16
Byggnadsbeskrivning .....	16
Kulturhistoriskt värde .....	17
Rekommenderat detaljplaneskydd.....	17
Värdebärande karaktärsdrag .....	17
Komplementbyggnad .....	22
Byggnadsbeskrivning .....	22
Kulturhistoriskt värde .....	22
Rekommenderat detaljplaneskydd.....	23
Värdebärande karaktärsdrag .....	23
Ekonomibygnad.....	24
Byggnadsbeskrivning .....	24
Kulturhistoriskt värde .....	25
Rekommenderat detaljplaneskydd.....	25
Värdebärande karaktärsdrag .....	25
<b>Källor</b> .....	26





*Det inventerade området inom streckad linje.  
(Karta från Lantmäteriets digitala karttjänst, Min karta)*

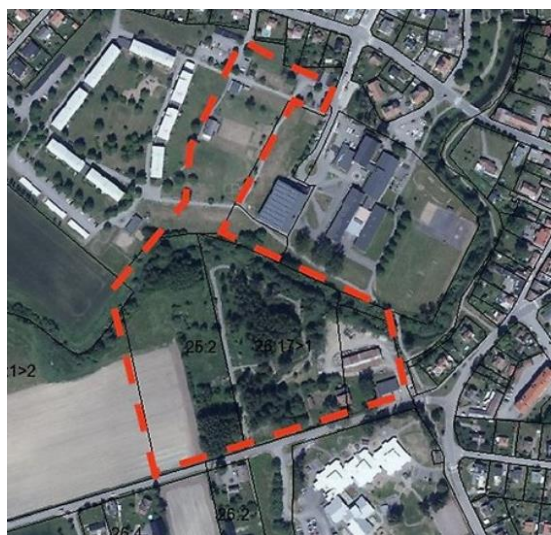
# Inledning

---

Detta antikvariska underlag har tagits fram inför Mjölby kommuns framtagande av ny detaljplan i Skänninge för Fällinge 26:17 m.fl (Vattenverkstan-Trojenborg). Detaljplanearbetet utreder bl.a. möjligheten till etablering av kedjehus med park och gångstråk söder om Skenaån i anslutning till den tomt som hyser Skänninges f.d. vattenreningsverk från 1940-50-talet (motsvarande delar av Fällinge 26:17 och Fällinge 26:18). På grund av bebyggelsens relativt höga ålder samt dess historia som samhällsviktig verksamhet och sedermera uppmärksammas naturskola (Vattenverkstan), har Mjölby kommun givit Östergötlands museum i uppdrag att utvändigt utreda tomtens kulturhistoriska värden. Detta gäller såväl byggnader och miljöer och redovisas genom:

- En redogörelse av områdets historia.
- Dokumentation, beskrivning och värdering av viktiga karaktärsdrag i kulturmiljön.
- En byggnadsinventering med kulturhistorisk värdering och utpekande av värdebärande karaktärsdrag.
- Rekommendationer av konkreta hänsynstaganden samt skyddsåtgärder inom ramen för detaljplanen, t.ex. planbestämmelser.

Johan Bergström  
Byggnadsantikvarie,  
Linköping, augusti 2023



*Detaljplaneområde för Vattenverkstan-Trojenborg.*



*Utredningsområde för det antikvariska underlaget.*

# Uppgifter

---

<b>Fastighetsbeteckning</b>	Fällinge 26:17 & Fällinge 26:18
<b>Ort/Socken</b>	Skänninge
<b>Kommun</b>	Mjölby kommun
<b>Län</b>	Östergötlands län
<b>Uppdragsgivare</b>	Samhällsbyggnadsförvaltningen, Mjölby kommun
<b>Kontaktperson</b>	Anna Lennartsson, planarkitekt
<b>Uppdragstagare</b>	Östergötlands museum
<b>Författare</b>	Johan Bergström, byggnadsantikvarie
<b>Typ av uppdrag</b>	Antikvariskt detaljplaneunderlag
<b>ÖM dnr</b>	0125/23
<b>ÖM projektnr</b>	002269
<b>ÖM rapportnr</b>	2023:215
<b>Foto</b>	Författaren om inget annat anges
<b>Övriga handlingar och digitala fotografier</b>	Förvaras i Östergötlands museums topografiska arkiv



# Sammanfattning

---

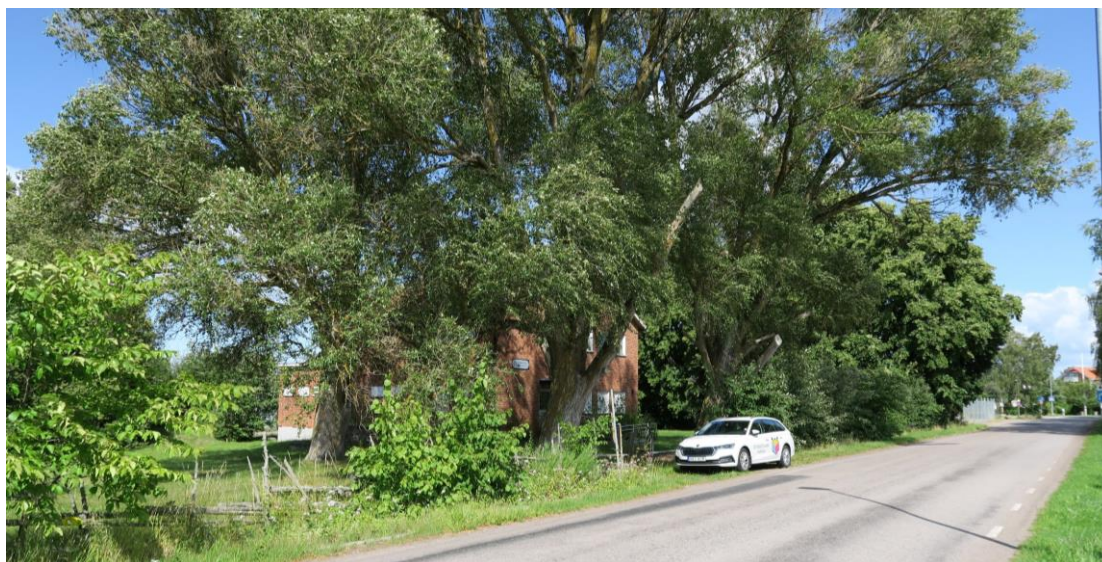
- Merparten av tomtens grönområde bedöms ha relativt låga värden ur kulturhistorisk synpunkt. Ett bevarande av t.ex. höga träd anses dock vara positivt då de besitter höga värden för trivsel och rekreation.
- Gärdsgårdar och körsbärsträd på tomtens sydvästra del bedöms ha ett kulturhistoriskt värde då de troligen härrör från en äldre gård ("Ådalen") som tidigare låg på platsen. Det anses därmed positivt om dessa kan bevaras, alternativt användas som inspirationskälla vid utformning av framtida park- eller trädgårdsmiljö.
- Den runda blomrabatten i gjuten betong (troligen tidigare kalksilo) på Vattenverkstans västra sida bör om möjligt bevaras.
- Nya byggnader bör anknyta till den befintliga bebyggelsens karaktärsdrag, vilken till stor del präglas av 1940-50-talets folkhemsstil. Exempel på detta är sluttande takformer, naturmaterial och traditionell färgsättning med jordfärger/dämpade kulörer.
- Av de tre byggnaderna bedöms enbart det f.d. vattenreningsverket/vattenverkstan ha så pass höga kulturhistoriska värden att detaljplaneskydd (varsamhetsbestämmelse -k ) är motiverad.

# Områdeskaraktär och historik

---

## Områdesbeskrivning

Den berörda tomten är belägen i västra utkanten av Skänninge tätort, mellan Skenaån/Trojenborgskolan i norr, Bjälbogatan/Bjälbotullskolan i söder, samt plåtbeklädd lagerbebyggelse i Fällinge 26:18 i öster. Tomten avgränsas till större delen av stängsel, staket eller gårdsgård, samt på flera ställen av hög träd- och buskvegetation som ansluter till lummiga gångstråk och gångstigar längs åkanten. På tomten finns tre byggnader: en stor huvudbyggnad i tegel för Skänninges f.d. vattenreningsverk, en mindre komplementbyggnad i samma stil, samt en ekonomibygnad med rödmålad träpanel. Merparten av marken täcks av gräsmattor med vissa inslag av upptrampade stigar och plattlagda gångar.



*Foto från sydväst.*



*Foto från söder.*





*Foto från väster.*



*Foto från nordväst.*



*Foto från öster.*



## Historik

Äldre kartmaterial visar att det berörda området fram till 1940-talet utgjordes av jordbruksmark belägen utanför den regelrätta stadsbebyggelsen. På häradsekonomiska kartan från 1868-77 finns ett bostadshus utritat längs nuvarande Bjälbogatan, på ungefär den plats där den berörda tomten ligger. Den ekonomiska kartan från ca 1950 (troligen ritad strax innan uppförandet av nuvarande bebyggelse) visar att platsen vid denna tid bar namnet "Ådalen". På ett flygfoto från 1960 ses en större nu försvunnen byggnad på tomtens sydvästra del, vilken möjligen kan motsvara detta äldre bostadshus. Idag finns en äldre gårdsgård på tomtens sydvästra hörn, vilken troligen har sitt ursprung från detta hus.

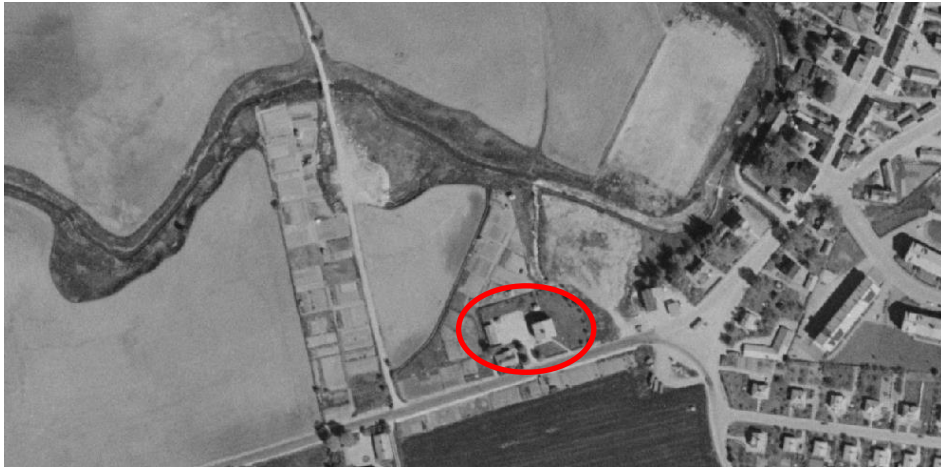
Omkring 1948-1949 uppfördes ett vattenreningsverk med en stor huvudbyggnad i tegel som fortfarande står kvar på platsen. Som arkitekt stod Ingmar Gullström vid Vattenbyggnadsbyrån. Sannolikt uppfördes även den lilla komplementbyggnaden i tegel samt den rödmålade ekonomibygnaden vid samma tidpunkt. På 1960 års flygfoto tycks merparten av vegetationen ha varit relativt kortväxt med gräsmattor och små träd samt en stor grusplan på tomtens västra del. Något större träd tycks dock ha förekommit på tomtens sydvästra del. Mellan 2002-2008 tjänade huvudbyggnaden som "Vattenverkstan", en naturskola där besökarna kunde beskåda akvarier med sötvattenfiskar. Under de senaste åren har byggnaden tjänat som förrådslokal.



Häradsekonomiska kartan, 1868-77, med den ungefärliga platsen för nuvarande tomt inom röd cirkel. (Lantmäteriet, Historiska kartor)



Ekonomiska kartan, ca 1950, med den ungefärliga platsen för nuvarande tomt inom röd cirkel. (Lantmäteriet, Historiska kartor)

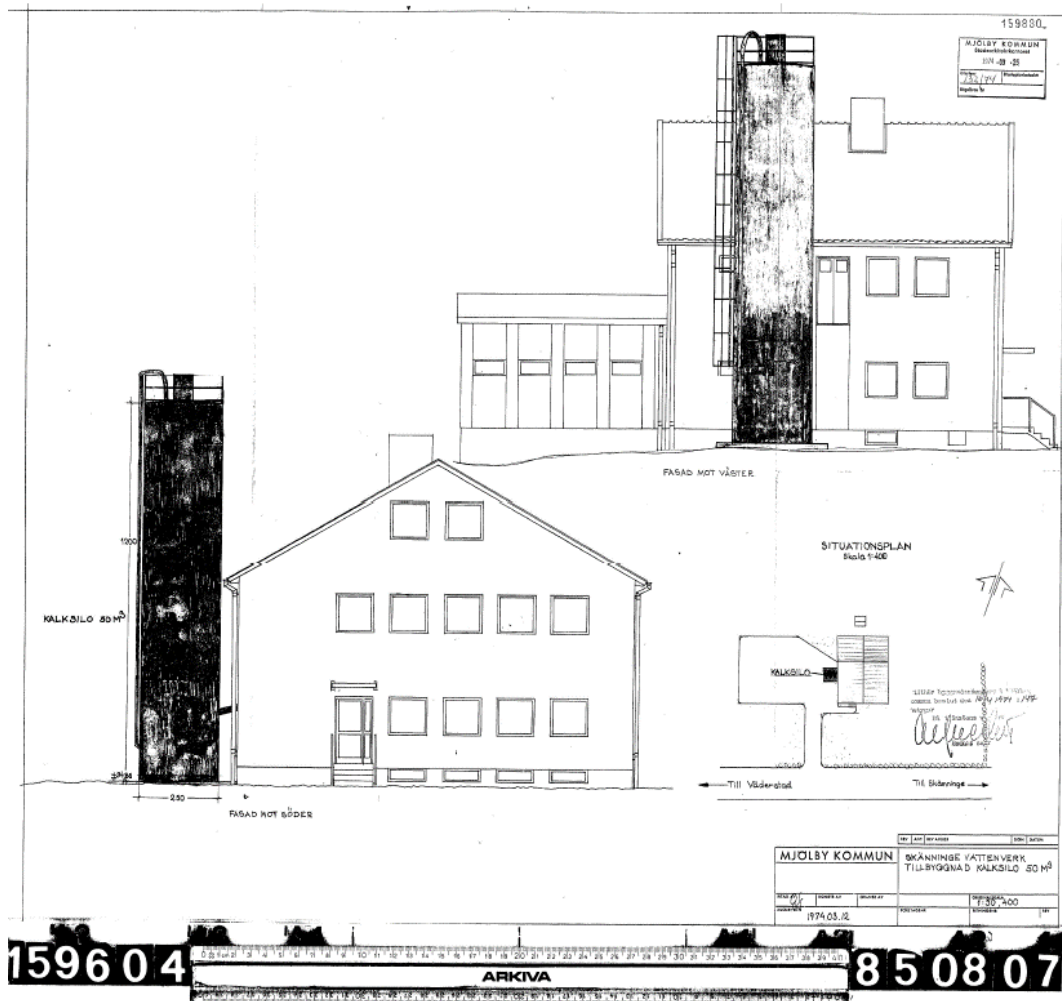


*Lantmäteriets ortsfoto, ca 1960. I sydvästra hörnet ses en stor nu försvunnen byggnad, troligen det äldre bostadsbus som förekommer på häradsekonomska kartan från 1868-78. (Lantmäteriet, Min karta).*



*Flygfoto från 1965.  
(Östergötlands museum)*





Bygglövsritning för kalksilo från 1974.  
(Skänninge kommuns bygglövsarkiv)

## Kulturhistoriskt värdefulla karaktärsdrag

### *Landskap, natur och trädgård*

Merparten av tomtens nuvarande bebyggelse och vegetation tycks ha en förhållandevis kort historia som inte sträcker sig längre tillbaka än till 1900-talets andra hälft. Området tycks tidigare ha varit uppodlat och större delen av de stora träden och buskagen kan inte beläggas på äldre kartor och flygfoton. Därmed bedöms större delen av tomtens grönområde ha relativt låga värden ur kulturhistorisk synpunkt. Den lummiga vegetationen kan dock sägas besitta ett värde för trivsel och rekreation, och det anses därmed positivt om den kan bevaras i den mån det är möjligt. Detta gäller inte minst de många högväxta träden. I sydöstra hörnet av tomten förekommer en äldre gårdsgård samt ett körsbärsträd vilka sannolikt härrör från den lantliga gård/bostadshus ("Ådalen") som tidigare låg på platsen. Dessa kan i större utsträckning betraktas som kulturhistoriskt värdefulla och bevarandevärde lämningar vilka belyser trakten äldre historia. De bör om möjligt bevaras, alternativt användas som inspirationskälla vid utformning av framtida grönområden på tomten.

I anslutning till Vattenverkstans västra fasad finns en hög rund blomrabatt, gjuten i betong med räfflade mönster och infogade naturstenar. Troligen utgör den rester efter en kalksilo för vattenrening, uppförd efter beviljat bygglov 1974. Även om den inte utgör ett omistligt inslag anses det dock positivt om den kan bevaras vid framtida exploatering, i och med att den utgör ett dekorativt inslag och även illustrerar byggnadens tidigare funktion.

### *Bebyggelse*

Den övergripande bebyggelsekaraktären för tomten karaktäriseras till stor del av ett minimalistiskt modernt (funktionalistiskt) formspråk blandat med traditionella stildrag, material, och färgskalor. Något som ofta kännetecknande den folkhemsarkitektur som uppfördes under 1940- och 50-talet. På den berörda tomten yttrar sig detta inte minst i sluttande tak samt naturliga material i form av tegel, trä och linoljefärg. För att visa varsamhet till den befintliga bebyggelsens historiska karaktär är det således positivt om eventuell framtida bebyggelse kan anknyta till dessa karaktärsdrag.

## Rekommendationer vid framtida exploatering

- Det är positivt om gårdsgårdar och körsbärsträd på tomtens sydvästra del kan bevaras, alternativt användas som inspirationskälla vid utformning av framtida park/trädgårdsmiljö.
- Blomrabatt i betong (troligen tidigare kalksilo) på Vattenverkstans västra sida bör om möjligt bevaras.
- Nya byggnader bör anknyta till den befintliga bebyggelsens karaktärsdrag och folkhemsstil. Exempel på detta är:
  - Sluttande takformer (t.ex. sadeltak eller valmade tak)
  - Naturmaterial (t.ex. tegel, kalkputs, trä, linoljefärg eller slamfärg).
  - Traditionell färgsättning med jordfärger/dämpade kulörer (t.ex. tegelrött, tegelgult, Falurött, brunt, beige eller brutet vitt).





*Gärdsgård och körsbärsträd på tomtens sydvästra del, troligen med ursprung hos den gamla gård/bostadsbus ("Ådalen") som tidigare låg på platsen.*





*Tomten har ett flertal högnäxta träd som bidrar positivt till områdets trevnad.*

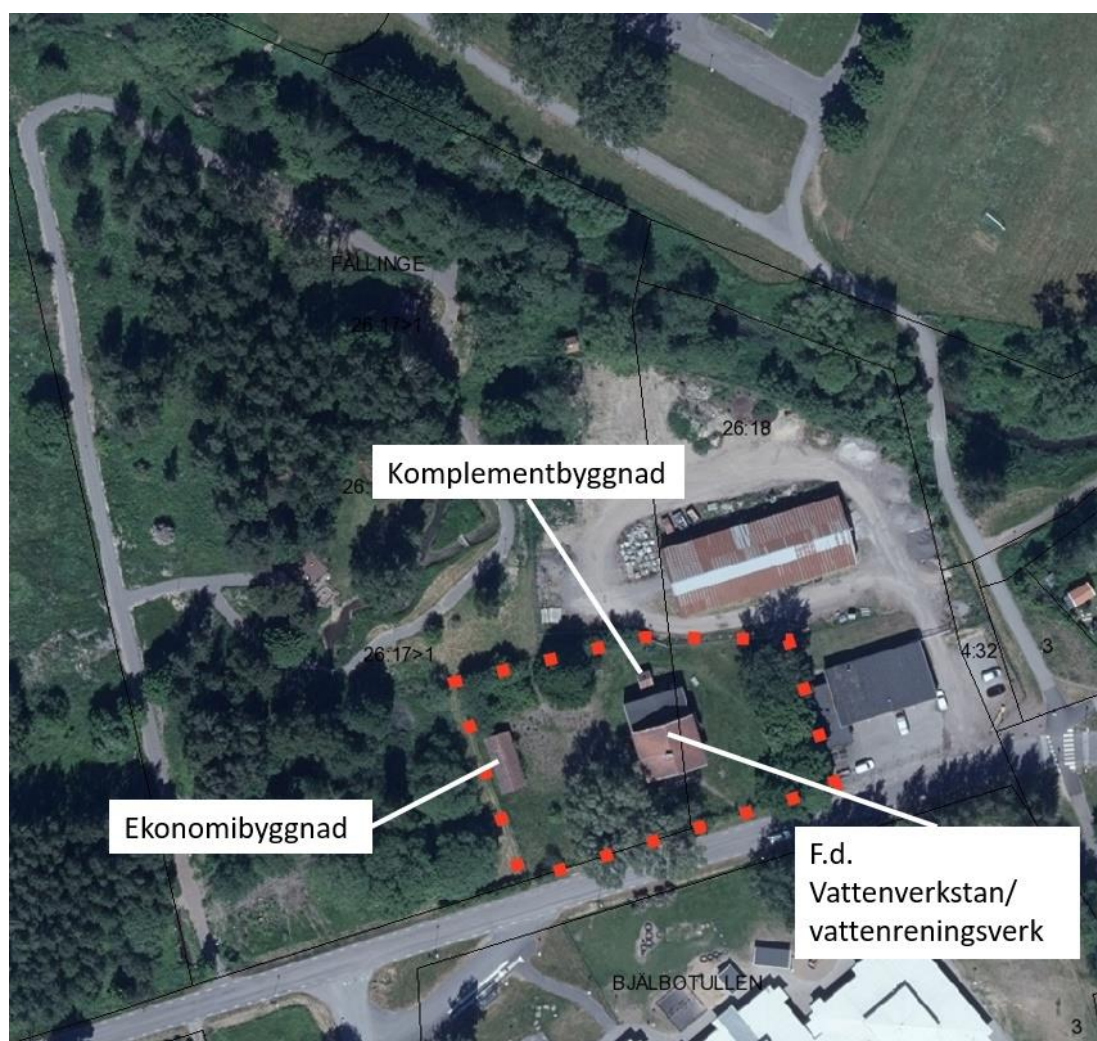


*Blomrabatt vid Vattenverkstans västra fasad (troligen rester efter en tidigare kalksilo).*



# Byggnadsinventering

---



## F.D VATTENVERKSTAN/VATTENRENINGSVÄRK



*Foto från sydväst.*

### Byggnadsbeskrivning

**Byggår:** Ca 1948-1950.

**Övergripande beskrivning:** Tegelbyggnad i tidstypisk folkhemsstil med en större 2 ½ vånings byggnadskropp i söder samt en lägre 1 ½ våning byggnadskropp i norr. Merparten av exteriören tycks vara välbevarad.

**Tak:** På södra byggnadskroppen brant sadeltak med tvåkupigt lertegel, samt vindskivor och slät takfotspanel målade i vitt (troligen linoljefärg). Skorsten/ventilationskanal i rött tegel. På norra byggnadskroppen flackt sadeltak (okänt taktäkningsmaterial) samt vita fotplåtar och vindskiveplåtar.

**Fasad:** Rött sandat tegel, murat i munkförband. Murbruk med grov ballast. Norra byggnadskroppen har dekorativa murpelare (lisener).

**Sockel:** Betongsockel målad i grått. På södra byggnadskroppen i mörkgrått och på norra i ljusgrått.

**Fönster:** Kvadratiska och långsmala enluftsfönster i trä, målade med vit linoljefärg.

**Dörrar:** På södra byggnadskroppen huvudentré med glasad aluminiumdörr (senare tillägg) med skärmtak i svartmålat stål och korrugerad plast, samt betongtrappa med svart smidesräcke. På övervåningens sidor finns sidodörrar, på östra sidan med vitmålat skivmaterial (till synes sentida) och på västra sidan med brunlaserad karosseripanel (troligen original). På norra byggnadskroppen vitmålad plåtdörr. Samtliga dörrar utom den västra har gallerdurktrappor (sentida).



## Kulturhistoriskt värde

Byggnaden har ett kulturhistoriskt värde såsom en tidstypisk representant för 1940- och 1950-talets folkhemsarkitektur, vilken kännetecknades av att med små medel och materialomsorg skapa trivsamma men funktionella bebyggelsemiljöer. Detta återspeglar sig i bl.a i tegeltäckt sadeltak, sandat tegel i munkförband, murpelare (lisener) samt dörr med karosseripanel. Trots sin sparsmakade utformning och tidigare funktionella roll som reningsverk bidrar således byggnaden till trivseln i närområdet samt att illustrera 40-talets arkitekturideal och Skänninges modernisering och utvidgning under denna tid. **Ett grundläggande detaljplaneskydd (k) bedöms därmed vara motiverat.**

Byggnadens skyddsnivå bedöms motsvara **PBL 8:17 (Varsamhetskravet)**: *”Ändring av en byggnad och flyttning av en byggnad ska utföras varsamt så att man tar hänsyn till byggnadens karaktärsdrag och tar till vara byggnadens tekniska, historiska, kulturhistoriska, miljömässiga och konstnärliga värden”.*

## Rekommenderat detaljplaneskydd

**k** - Särskilda egenskaper eller utformning hos byggnaden ska bibehållas för att värna dess kulturhistoriska värden. Se ”Värdebärande karaktärsdrag” nedan.

### Värdebärande karaktärsdrag

- Byggnadens huvudsakliga volymförhållande, med en större och dominerande byggnadskropp i söder.
- Brant sadeltak med rött lertegel samt murad skorsten.
- Fasadtegel i olika nyanser av rött, med skrovlig sandad yta.
- Tegelfasad murad i munkförband, d.v.s. med två löpstenar (långsidor) varvat med en koppsten (kortsida).
- Murpelare (lisener) i tegel på norra byggnadskroppen.
- Snickerier målade med vit linoljefärg.
- Ospröjsade fönster i trä.
- Sidodörr med smal karosseripanel, laserad i brunt.



*Foto från nordöst.*

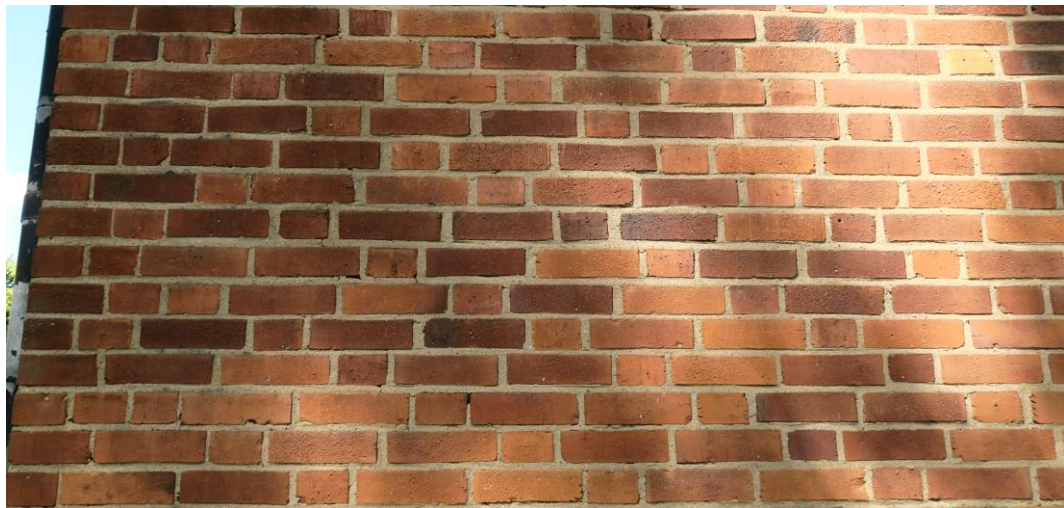


*Värdebärande karaktärsdrag: Brant sadeltak med tvåkupigt taktegel samt murad skorsten.*

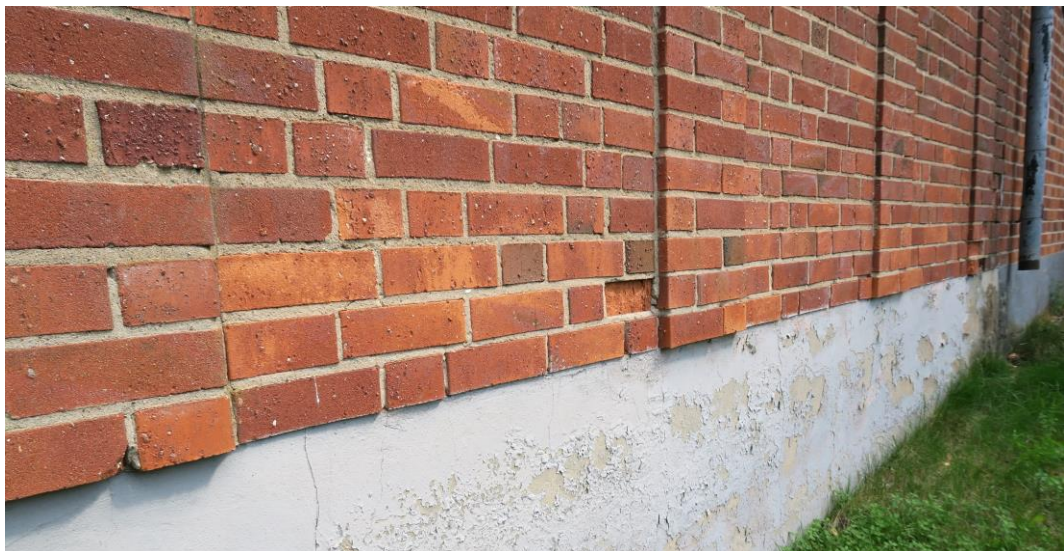




*Värdebärande karaktärsdrag: Fasadtegel med sandad yta.*



*Värdebärande karaktärsdrag: Tegel i olika nyanser av rött. Murat i munkförband med två löpstenar (längsidor) varvat med en koppsten (kortsida).*



*Värdebärande karaktärsdrag: Murpelare (liseners) i tegel på norra byggnadskroppen.*





*Värdebärande karaktärsdrag: Snickerier målade med vit linoljefärg.*



*Värdebärande karaktärsdrag: Ospröjsade fönster i trä.*





*Värdebärande karaktärsdrag: Sidodörr med smal karosseripanel, laserad i brunt.*

## KOMPLEMENTBYGGNAD



*Foto från sydväst resp. nordöst.*

### Byggnadsbeskrivning

**Byggår:** Troligen ca 1948-1950.

**Övergripande beskrivning:** Liten rektangulär komplementbyggnad. Uppförd i en stil som anknyter till reningsverkets folkhemsarkitektur.

**Tak:** Sadeltak med tvåkupigt lertegel, samt vindskivor och slät takfotspanel målade i vitt (troligen linoljefärg).

**Fasad:** Rött sandat tegel, murat i munkförband. Murbruk med grov ballast.

**Sockel:** Betongsockel målad med mörkgrå färg.

**Fönster:** -

**Dörrar:** Slät brunmålad trädörr (troligen sentida).

### Kulturhistoriskt värde

Komplementbyggnaden har ett visst kulturhistoriskt värde genom att med sin tegelfasad och närhet till den större huvudbyggnaden illustrera reningsverkets förflutna som en större anläggning med olika delfunktioner. I och med sin lilla skala och anspråkslösa utformning bedöms skydds- eller varsamhetsbestämmelser dock inte vara motiverade vid upprättande av framtida detaljplan. Ett bevarande av byggnaden och dess huvudsakliga utformning bedöms emellertid vara positivt om det är möjligt inom ramen för framtida exploatering.

Byggnadens skyddsnivå bedöms motsvara **PBL 8:17 (Varsamhetskravet)** – ”Ändring av en byggnad och flyttning av en byggnad ska utföras varsamt så att man tar hänsyn till byggnadens karaktärsdrag och tar till vara byggnadens tekniska, historiska, kulturhistoriska, miljömässiga och konstnärliga värden”.



## Rekommenderat detaljplaneskydd

-

## Värdebärande karaktärsdrag

- Brant sadeltak med tvåkupigt taktegel.
- Fasadtegel i olika nyanser av rött med skrovlig sandad yta.
- Tegelfasad murad i munkförband med två löpstenar (långsidor) och en koppsten (kortsida).
- Snickerier målade med vit linoljefärg.

## EKONOMIBYGGNAD



*Foto från sydöst.*

### Byggnadsbeskrivning

**Byggår:** Troligen ca 1948-1950.

**Övergripande beskrivning:** Rödmålad långsmal ekonomibygnad/komplementbyggnad i traditionell stil med moderna inslag.

**Tak:** Sadeltak med tvåkupigt lertegel. Vindskivor och slät takfotspanel målade i svart (troligen oljefärg).

**Fasad:** Fjällpanel med röd slamfärg.

**Sockel:** Betongplintar i hushörnen.

**Fönster:** Långsmala fönsterbandsliknande fönster i trä med galler. Fönsterfoder med målade i svart (troligen oljefärg).

**Dörrar:** Enkla paneldörrar/panelportar med bandgångjärn, målade i svart (troligen oljefärg).



## Kulturhistoriskt värde

Byggnadens delvis traditionella utseende (t.ex. rödfärgad träfasad och panelportar med bandgångjärn) ger den ett visst kulturhistoriskt värde genom att erinra om platsens tidigare historia som gård och jordbruksenhet. Dess övergripande utformning (t.ex. med fönsterband och betongplintar) tyder dock på att den troligen har uppförts i mitten av 1900-talet samtidigt som reningsverket. Detta faktum tillsammans med dess förhållandevis alldagliga gestaltning gör att skydds- eller varsamhetsbestämmelser inte bedöms vara motiverade vid upprättande av detaljplan.

Byggnadens skyddsnivå bedöms motsvara **PBL 8:17 (Varsamhetskravet)** – *”Ändring av en byggnad och flyttning av en byggnad ska utföras varsamt så att man tar hänsyn till byggnadens karaktärsdrag och tar till vara byggnadens tekniska, historiska, kulturhistoriska, miljömässiga och konstnärliga värden”*.

## Rekommenderat detaljplaneskydd

-

## Värdebärande karaktärsdrag

-



*Moderna fönster (liknande fönsterband) med galler.*

# Källor

---

## **Historiska kartor**

*Häradsekonomska kartan, 1868–1877*, Lantmäteriet, <https://minkarta.lantmateriet.se/>

*Ekonomiska kartan, ca 1950*, Lantmäteriet, <https://minkarta.lantmateriet.se/>

## **Historiska fotografier**

*Lantmäteriets ortsfoto, ca 1960*, Lantmäteriet, <https://minkarta.lantmateriet.se/>

*Skänninge 1965*, AB Flygtrafik, Östergötlands museums arkiv, OM.F1965.001005, <https://digtaltmuseum.se/021018490315/skanninge-1965>

## **Bygglövsritningar**

*Skänninge, Vattenförsörjning, Reningsverk*, 13/8 1949, Skänninge kommuns bygglövsarkiv





Raoul Wallenbergs plats • Box 232 • 581 02 LINKÖPING • 013 - 23 03 00  
info@ostergotlandsmuseum.se • www.ostergotlandsmuseum.se • org.nr 822000-6103