

Handlingsplan för trygghet och säkerhet

2023-2026

Beslutad av kommunfullmäktige: § 71 / 2023-11-21

Diarienummer: KS/2023:98

Dokumentansvarig nämnd: Kommunstyrelsen

Dokumentansvarig tjänsteperson: Säkerhetschef

Vision Policy Strategi Plan Riktlinje

Innehåll

1. Inledning.....	4
1.1 Övergripande inriktning.....	4
1.2 Bakgrund.....	4
1.3 Barnkonsekvensbeskrivning	6
1.4 Organisation och ansvar för trygghets- och säkerhetsfrågor.....	6
1.5 Den enskildes ansvar.....	7
1.6 Uppföljning.....	7
1.7 Arbetsprocess	7
2. Krisberedskap och civilt försvar	8
2.1 Riskbild	8
2.2 Sammanfattning av kommunens åtgärder för krisberedskap och civilt försvar	10
2.3 Redovisning av kommunens uppdrag	10
2.3.1 Risk- och sårbarhetsanalys	10
2.3.2 Geografiskt områdesansvar	10
2.3.3 Utbildning och övning	11
2.3.4 Rapportering	11
2.3.5 Kommunens krisorganisation	11
2.4 Civilt försvar.....	13
3. Säkerhet och olycksförebyggande.....	14
3.1 Riskbild	14
3.1 Ansvar	14
3.2 Sammanfattning av kommunens åtgärder för säkerhet och olycksförebyggande	15
4. Brottförebyggande och trygghetsskapande	16
4.1 Riskbild	16
4.1 Ansvar	17
4.2 Sammanfattning av kommunens åtgärder för brottförebyggande och trygghet	17
Bilaga 1 - Kommunens mål och åtgärder	18
Bilaga 2 - Övriga dokument med koppling till kommunens trygghets- och säkerhetsarbete.....	21
Bilaga 3 - Svenska Livräddningssällskapets sex kriterier för "En vattensäker kommun"	22
Bilaga 4 - Definition av rubriker i mål och åtgärdstabeller	23

Sammanfattning

Förebyggande åtgärder och tidiga insatser är en viktig del av kommunens trygghets- och säkerhetsarbete. Handlingsplanen för trygghet och säkerhet ska bidra som stöd till arbetet för att kommuninvånarna ska känna trygghet och ha förtroende för kommunens förmåga att genomföra förebyggande åtgärder samt hantera olyckor och allvarliga händelser.

Handlingsplanen samlar utifrån lagstadgade krav och kommunens egna krav, arbetet inom trygghet och säkerhet i ett gemensamt styrdokument. En risk- och sårbarhetsanalys som tydliggör kommunens riskbild och förutsättningar inom området trygghet och säkerhet är framtagen som underlag för planen.

Arbetet med trygghet och säkerhet samordnas av Kommunstyrelsen. Handlingsplanens inriktning ska ligga till grund för nämndernas arbete inom området trygghet och säkerhet.

I handlingsplanen fastställs hur kommunen ska arbeta förebyggande, planerande samt kunna hantera allt från vardagsolyckor till allvarliga samhällsstörningar och höjd beredskap. Vidare visar planen också hur kommunen ska arbeta brottsförebyggande och trygghetskapande ur såväl ett situationellt som socialt perspektiv. Från 2022 har Räddningstjänsten sitt eget handlingsprogram.

1. Inledning

Mjölby kommuns *Vision 2045 - Världsvan och Hemkär*, skildrar hur vi vill att det ska vara i Mjölby kommun år 2045 och är vår ledstjärna som ska inspirera och vägleda oss som lever, bor och verkar här.

Begreppen trygg och säker används i många sammanhang och kan tolkas på olika sätt. För Mjölby kommun innebär begreppet en kommun med invånare som inte upplever oro varken i det offentliga rummet eller i hemmiljön, samtidigt som det finns en tillit till andra människor, myndigheter och institutioner.

En säker kommun innebär en robust miljö och robusta verksamheter, med få oönskade händelser och skador och där konsekvenserna av eventuellt oundvikliga händelser blir så begränsade som möjligt.

Denna tolkning av trygghet och säkerhet finns också formulerat i kommunens trygghets- och säkerhetspolicy som fungerar som ett paraply över kommunens hela trygghets- och säkerhetsarbete.

1.1 Övergripande inriktning

Vision 2045- Världsvan och hemkär lyfter fram att vi tillsammans skapar framtidens hållbara kommun, där livsmiljön, livsvillkoren och livskraften utgör vår gemensamma grund. Inom ramen för livsvillkor är följande formulerat:

Här är det säkert och vi känner oss trygga.

Handlingsplanen ska bidra till att alla känner trygghet och har förtroende för kommunens förmåga att genomföra skade-, olycks- och brottsförebyggande åtgärder samt förmåga att hantera olyckor, allvarliga samhällsstörningar och kommunens roll i det civila försvaret.

Förebyggande åtgärder och tidiga insatser ska vara ett utmärkande drag för kommunens trygghets- och säkerhetsarbete. Det ska bidra till ett gott samhälle att leva och verka i. Ett hälsosamt, tryggt och säkert samhälle för alla medborgare ska ha hög prioritet.

1.2 Bakgrund

Kommunens trygghets- och säkerhetsarbete styrs främst av tre lagar; lag (2003:778) om skydd mot olyckor (LSO) och lag (2006:544) om kommuners och regioners åtgärder inför och vid extraordinära händelser i fredstid och höjd beredskap (LEH) samt lagen om kommuners ansvar för brottsförebyggande arbete som trädde i kraft under 2023.

Lagen om skydd mot olyckor (LSO) anger att en kommun ska ha ett handlingsprogram för förebyggande verksamhet och för räddningstjänst. Den 1 januari 2021 trädde lagändringar i LSO i kraft. I samband med det beslutade Myndigheten för samhällsskydd och beredskap (MSB) om nya föreskrifter och allmänna råd om innehåll och struktur i kommunens handlingsprogram för förebyggande verksamhet och räddningstjänst (MSBFS 2021:1). Utifrån dessa förändringar har Räddningstjänsten Mjölby/Boxholm skapat ett nytt gemensamt handlingsprogram enligt lag (2003:778) om skydd mot olyckor (LSO) för Mjölby och Boxholms kommuner. I kommunens övergripande handlingsplan för trygghet och säkerhet finns kommunens förvaltningsspecifika åtgärder som kopplade till olycksförebyggande arbete enligt LSO.

Enligt LSO ska var och en, privatpersoner såväl som företag och organisationer, själva ta huvudansvaret för att skydda sig mot olyckor. Kommunens uppdrag är att främja säkerheten för dem som bor och vistas i kommunen, vilket innebär att åtgärder ska vidtas så att olyckor och skador till följd av dessa olyckor förebyggs. Genom tillsyn, råd och information ska kommunen hjälpa de som bor, vistas och bedriver verksamhet i kommunen att leva upp till lagens krav.

Enligt LEH är kommunen skyldig att kunna upprätthålla en fungerande verksamhet även i samband med en extraordinär händelse eller höjd beredskap. Det svenska krishanteringssystemet är uppbyggt kring de tre principerna; likhet, närhet och ansvar. Ansvaret i en krissituation ligger hos den som i vardagen har ansvaret, organisationen ska i stort överensstämja med den ordinarie och krisen ska hanteras så nära händelsen som möjligt. Det innebär att kommunen har samma ansvar för sin verksamhet vid en extraordinär händelse som i vardagen. Genom att arbeta med risk- och sårbarhetsanalyser, planering, geografiskt områdesansvar, utbildning och övning, rapportering och höjd beredskap ska kommunen klara av att leva upp till lagens krav.

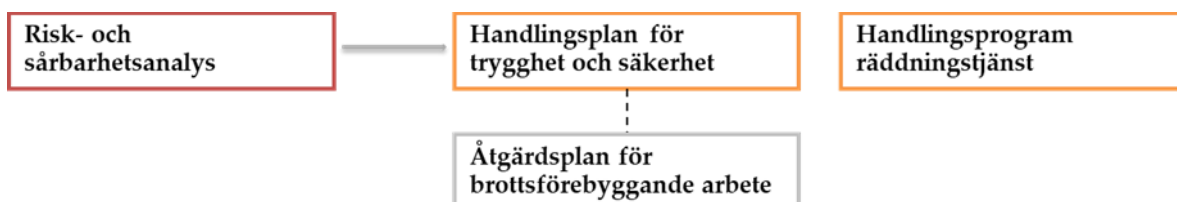
En ny lag gällande kommunernas ansvar för det brottsförebyggande arbetet trädde i kraft den 1 juli 2023. Brottsligheten behöver motverkas med såväl effektiv brottsbekämpning som förebyggande åtgärder. I samhällets samlade brottsförebyggande arbete har kommunerna en särskilt viktig roll. För att säkerställa att kommunerna arbetar med dessa frågor på ett effektivt och kunskapsbaserat sätt regleras kommunernas ansvar för brottsförebyggande arbete i lag. Enligt lagen ska kommunerna ta fram en lägesbild över brottsligheten i kommunen och utifrån denna ta ställning till behovet av åtgärder och besluta om en åtgärdsplan. Kommunerna ska också ta visst ansvar för samordningen av det lokala brottsförebyggande arbetet och inrätta en samordningsfunktion.

Utöver lagens krav ställer kommunen egna krav på sin verksamhet när det gäller såväl trygghets- som säkerhetsarbete. Intentionen med denna handlingsplan är att samla alla dessa delar av arbetet inom trygghet och säkerhet i ett gemensamt styrdokument. Handlingsplanen utgörs därför av tre delområden som kommunen valt att fokusera kring inom trygghets- och säkerhetsfrågor. De tre delområdena är; krisberedskap och civilt försvar, säkerhet och olycksförebyggande samt trygghet och brottsförebyggande.

En risk- och sårbarhetsanalys är framtagen som underlag till handlingsplanen. I Risk- och sårbarhetsanalysen beskrivs den specifika riskbilden för kommunen och vilka sårbarheter och utvecklingsområden kommunen har att arbeta med under de kommande fyra åren. Resultatet av risk- och sårbarhetsanalysen är vad som ligger till grund för de mål och åtgärder som tagits fram i denna handlingsplan.

I arbetet med mål och åtgärder inom områdena krisberedskap och civilt försvar har hänsyn även tagits till Samverkan Östergötlands strategi.¹ Sedan 2014 finns en strategi för hur kommuner och myndigheter i Östergötlands län ska samverka vid en större händelse eller kris. Syftet med strategin är att skapa förutsättningar för att olika aktörer ska kunna samverka före, under och efter samhällsstörningar som kräver samverkan mellan aktörerna.

Bild 1. Schematisk bild över kommunens styrdokument inom trygghet och säkerhet



¹ Samverkan Östergötland

1.3 Barnkonsekvensbeskrivning

Beaktandet av barnkonventionen är en viktig del av säkerhets- och trygghetsarbetet i en kommun. Det handlar om att bedöma hur de lagar och planer som nämns i handlingsplanen påverkar barn och unga i Mjölby kommun.

Barn kan vara särskilt sårbara i nödsituationer, och det är därför viktigt att säkerställa att olycksförebyggande åtgärder också tar hänsyn till deras specifika behov. Det kan även vara allvarliga situationer som påverkar hela samhället och att kommunen har förmåga att säkerställa skydd och trygghet för barnen i dessa situationer är av yttersta vikt. Barn har speciella behov, som exempelvis skydd, omvårdnad och psykologiskt stöd, som måste beaktas i krisplaneringen. Det är nödvändigt att utforma planer och åtgärder som inkluderar barns fysiska och psykiska hälsa samt deras utbildning och trygghet under extraordinära händelser.

Barn och ungdomar kan vara både offer och potentiella förövare av brott. Kommunen har ett specifikt ansvar för att förebygga brott bland unga. Det är avgörande att kommunen tar hänsyn till barnens behov och utmaningar i sitt brottsförebyggande arbete. Det kan inkludera att erbjuda meningsfulla fritidsaktiviteter, utbildning och stöd till utsatta ungdomar samt att samordna insatser för att förhindra ungdomsbrott.

Sammanfattningsvis är det viktigt att de lagar och säkerhetsåtgärder som är styrande för denna handlingsplan inte bara är generella, utan också tar hänsyn till barnens specifika behov och sårbarhet. Kommunen har en roll i att ge råd och information för att hjälpa människor, inklusive barn och deras familjer, att förstå och förbereda sig för olika typer av kriser och olyckor.

1.4 Organisation och ansvar för trygghets- och säkerhetsfrågor

Handlingsplanen fastställs av kommunfullmäktige under det första året på varje ny mandatperiod. Det är sedan kommunstyrelsen som har det övergripande ansvaret för kommunens arbete med trygghet och säkerhet. Övriga nämnder har eget ansvar inom respektive nämnds område.

Kommunstyrelsen har i och med nya Vision 2045 skapat tre politiska beredningsforum utifrån visionens gemensamma grunder. Trygghets- och säkerhetsperspektivet behöver alla beredningar ta hänsyn till. Frågorna behandlas specifikt i beredningen för goda livsvillkor.

På tjänstemannanivå har kommunens ledningsgrupp i uppdrag att identifiera och samordna strategiskt viktiga frågeställningar och prioriteringar för en tryggare och säkrare kommun. Som ett stöd i arbetet finns ett strategiskt nätverk för trygga och säkra livsvillkor samt en politisk beredning; Livsvillkor. Vid behov kan det strategiska nätverket skapa tillfälliga projektgrupper för att hantera aktuella frågor.

Kommunstyrelsen är ansvarig för handlingsplanens aktualitet, genomförande och uppföljning samt att revideringar genomförs och att den antas av kommunfullmäktige i början av varje mandatperiod. Som resurstöd till nämnder och förvaltningar finns trygghets- och säkerhetsenheten som tillhör kommunstyrelsens förvaltning. För de mål och åtgärder som finns under respektive område anges förkortning för ansvarig nämnd inom parentes.

De nämnder som finns omnämnda i handlingsplanen är följande:

- Kommunstyrelsen (Ks)
- Utbildningsnämnden (Un)
- Omsorgs- och socialnämnden (Osn)
- Samhällsbyggnadsnämnden (Sbn)
- Kultur- och fritidsnämnden (KoF)
- Miljönämnden (Mn)
- Byggnämnden (Bn)

Länsstyrelsen har ett ansvar i att ge kommunerna stöd i arbetet med LSO respektive LEH. De ansvarar också för tillsyn och uppföljning av kommunernas arbete utifrån lagarna.

1.5 Den enskildes ansvar

Om en enskild individ upptäcker eller får kännedom om en brand eller en annan olycka ska den som har möjlighet, varna dem som är i fara och vid behov tillkalla hjälp. Detsamma gäller vid överhängande fara för en brand eller annan olycka. Utöver detta grundläggande samhällsansvar så beskrivs den enskildes eget ansvar mer detaljerat i respektive kapitel.

1.6 Uppföljning

Både kommunfullmäktige och de nämndspecifika målen utgår från de tre områdena i visionen och den politiska inriktningen för mandatperioden. Bland annat inriktningen *Här är det säkert och vi känner oss trygga*. Målen bryts ner i aktiviteter och processer som planeras och genomförs av förvaltningar och enheter och bidrar till att nå mål och vision.

Planering och uppföljning av handlingsplanen ska ske inom ramen för kommunens mål- och budgetprocess som sker i två steg under vår och höst. Planeringsprocessen startar med en omvärldsdialog i november inför kommande mål- och budgetarbete. Under våren beslutar nämnderna förslag till verksamhet, kommunfullmäktige och nämndspecifika mål, samt ekonomi, vilket sedan behandlas av kommunstyrelsens budgetberedning. I juni beslutar kommunfullmäktige om och tilldelar nämnderna kommunfullmäktiges mål. Samtidigt beslutas om drifts- och investeringsramar. Under hösten beslutar nämnderna om sina mål- och budget inklusive styrtal och särskilda satsningar. Förvaltningar och enheter inleder arbetet med aktiviteter i verksamhetsplaner och detaljbudget.

Inriktningen i handlingsplanen ska ligga till grund för nämndernas arbete med aktiviteter inom området trygghet och säkerhet.

I slutet av året följs kommunens handlingsplan för trygghet och säkerhet upp samtidigt som föregående års mål- och budget. Detta blir underlag för nästkommande års planeringsprocess med nya aktiviteter och verksamhetsplaner.

1.7 Arbetsprocess

Handlingsplanen har arbetats fram av en arbetsgrupp som består av representanter från kommunens samtliga förvaltningar. Arbetet har genomförts genom två workshops vilka i tur och ordning behandlat momenten övergripande inriktning för trygghets- och säkerhetsområdet, mål för respektive delområde samt åtgärder för att nå de utpekade målen. Avslutningsvis har handlingsplanen processats utifrån helhetsperspektivet inom Trygg- och Säkerhetsenheten.

2. Krisberedskap och civilt försvar

Det svenska krishanteringssystemet är uppbyggt kring de tre principerna; likhet, närhet och ansvar. Ansvaret i en krissituation ligger hos den som i vardagen har ansvaret, organisationen i stort ska överensstämja med den ordinarie och krisen ska hanteras så nära händelsen som möjligt. Det innebär att kommunen har samma ansvar för sin verksamhet vid en extraordinär händelse som i vardagen. Kommunens arbete med krisberedskap syftar till att minska sårbarheten i sin verksamhet och ha en god förmåga att hantera krissituationer. Genom denna handlingsplan fastställs hur kommunen ska arbeta förebyggande, planerande och hanterande med kriser och allvarliga störningar som påverkar kommunens grundläggande funktioner och verksamheter.

Arbetet med krisberedskap inom kommunen är tvådelat. Varje nämnd ansvarar för och driver sitt eget krisberedskapsarbete. En kommunövergripande samordningsfunktion fungerar som stöd och svarar för det kommungemensamma krisledningsarbetet såväl i planeringsprocessen som under pågående kris.

Det civila försvaret syftar till att samhället ska fungera vid höjd beredskap och krig i Sverige. Civilt försvar bedrivs inom ramen för verksamheten i statliga myndigheter, kommuner, regioner, privata företag och frivilligorganisationer. Det civila och militära försvaret bildar tillsammans totalförsvaret. Kommunens krigsorganisation bygger på krisorganisationen och många prioriteringar, rutiner och åtgärder är likvärdiga och går in i varandra inom krisberedskap och civilt försvar.

Målet för det civila försvaret är att:

- Värna civilbefolkningen
- Säkerställa de viktigaste samhällsfunktionerna
- Bidra till Försvarsmaktens förmåga vid ett väpnat angrepp eller krig i vår omvärld

Återuppbyggnaden av det civila försvaret innebär ett långsiktigt och omfattande arbete. För att tydliggöra vilka uppgifter som bör prioriteras inom det kommunala ansvaret har staten, på ett likartat sätt som inom krisberedskapen, slutit ett avtal med SKR.²

Prioriterade uppgifter för kommunen under perioden är:

- Kompetenshöjning gällande totalförsvaret
- Säkerhetsskydd
- Krigsorganisation och krigsplacering

Nuvarande avtal är förlängt och sträcker sig fram till 2023, då ett nytt avtal kommer att förhandlas fram. Det innebär att uppgifter inom det civila försvaret kan tillkomma efter 2023 utöver vad som finns angivet i denna handlingsplan.

2.1 Riskbild

Genom kommunens risk- och sårbarhetsanalys har ett antal riskområden identifierats, där olika identifierade risker och sårbarheter som skulle kunna leda till allvarliga händelser och kriser. De identifierade riskerna och sårbarheterna rymmer inom områdena större olyckor, störningar i infrastruktur och försörjningssystem, antagonistiska attacker, även krig och hybridhot, sjukdomar och smittor, natur- och väderrelaterade händelser, sociala risker och social oro samt hot mot demokrati, rättssäkerhet och grundläggande fri- och rättigheter.

Eftersom allvarliga händelser och kriser är att betrakta som sällanhändelser, är det svårt att värdera dem i förhållande till varandra, det vill säga vilken typ av händelse som är mest trolig att inträffa i kommunen.

² Överenskommelse om kommunernas arbete med civilt försvar 2018-2020 med revideringar till och med 2023, MSB 2022-15507 SKR 2022/00754

Genom risk- och sårbarhetsanalysen har riskerna dock värderats utifrån sannolikhet och konsekvens, där ett antal risker anses ha hög sannolikhet samtidigt som konsekvenserna bedöms kunna bli mycket allvarliga. Exempel på sådana risker är störningar i elförsörjningen och störningar i elektroniska kommunikationer. Svårigheten i att bestämma den faktiska sannolikheten för de olika riskerna och deras konsekvenser gör att kommunen, trots risk- och sårbarhetsanalyser, måste förbereda sig på att kunna hantera en mängd olika händelser av olika allvarlighetsgrad.

Inriktningen i propositionen 2020/21:30 Totalförsvaret 2021-2025 innebär bland annat att ett väpnat angrepp mot Sverige inte kan uteslutas. Det kan inte heller uteslutas att militära maktmedel eller hot om sådana kan komma att användas mot Sverige.³ Säkerhetsläget i Sveriges närområde har på mycket kort tid allvarligt försämrats. Rysslands krig mot Ukraina har skapat den allvarligaste säkerhetspolitiska krisen sedan andra världskriget. Ryssland hotar den europeiska säkerhetsordningen och har genom sin invasion kastat in världen i en internationell kris. Det nya säkerhetspolitiska läget kommer att prägla utvecklingen på både kort och lång sikt och ställa nya krav på Sveriges förmåga att skydda sina intressen.⁴

Utöver Sveriges omfattande materiella stöd till Ukraina har den säkerhetspolitiska situationen även fått konsekvensen att Sverige ansökt om medlemskap i Nato.⁵ Sveriges territorium innehar ett strategiskt viktigt läge sett utifrån ett geografiskt perspektiv för att kunna utöva kontroll över både luftrum så väl som vid truppöflyttningar via land och hav. I Förvarsberedningens rapport framgår det även att en större konflikt i närområdet kan inledas med ett angrepp på Sverige, i syfte att förhindra att Sverige ska bistå en annan part i konflikten. Sverige behöver således inte utgöra huvudmålet för en angripare.⁶

I Förvarsberedningens rapport lyfts ytterligare risker fram. Klimatförändringar har blivit ett reellt hot där fler konflikter kan förväntas uppstå i konkurrens om naturresurser. Likaså förväntas svaga statsbildningar och inrikespolitiska konflikter fortsätta att leda till konflikter. Detta kan dock leda till ökad polarisering i samhället med flyktingströmmar och terrorism. Terrorism och våldsbejakande extremism utgör hot i stora delar av världen, varav Sverige inte är något undantag.

Cyberangrepp fortsätter att vara ett allvarligt hot mot våra allt mer digitaliserade samhällen. Dessa angrepp pågår ständigt och blir allt mer avancerade. Samhällskritisk infrastruktur är mål för främmande makt, som strävar efter insteg i Sveriges digitala och fysiska infrastruktur. Avsikten kan vara att använda dessa för att påverka beslutfattande i fred, skapa oro i ett krisläge eller allvarligt försvåra våra försvarsansträngningar i krig.⁷

Individens ansvar

Enskilda individer bör ta ett eget ansvar för att ha en viss grundberedskap för att hantera tillfälliga bortfall av ström, telefoni, värme och vatten. Individer förväntas klara sig utan stöd från kommunen i minst en vecka. Det är viktigt att följa myndigheternas anvisningar och övrig information vid en kris. Mer information och flera råd hittar du på kommunens webbplats och på www.krisinformation.se, som drivs av Myndighetens för samhällsskydd och beredskap (MSB) och är en gemensam plattform för Sveriges myndigheter. Information finns även på MSB:s hemsida; www.msb.se/sv/rad-till-privatpersoner/. Är en individ krigsplacerad och regeringen beslutar om höjd beredskap ska denna omedelbart inställa sig för tjänstgöring. Mer information om höjd beredskap och flera råd på MSB:s hemsida; www.msb.se/sv/rad-till-privatpersoner/forbered-dig-for-kris/hojd-beredskap/ eller i broschyren "Om krisen eller kriget kommer..." som skickats ut till alla svenska hushåll.

³ Motståndskraft - Inriktningen av totalförsvaret och utformningen av det civila försvaret 2021–2025, Ds 2017:66

⁴ Försvarets radioanstalts årsrapport 2021

⁵ Överenskommelse om kommuners arbete med civilt försvar 2023, SKR 2022-15507 MSB 2022/00754

⁶ Motståndskraft – Inriktning av totalförsvaret och utformning av det civila försvaret 2021-2025, Förvarsdepartementet, Ds 2017:66

⁷ Cybersäkerhet i Sverige 2022 Del 1: Hot, metoder, brister och beroenden, Nationellt cybersäkerhetscentrum (FRA, Försvarmakten, MSB och Säkerhetspolisen samt samverkan med PTS, Polismyndigheten och FMV)

2.2 Sammanfattning av kommunens åtgärder för krisberedskap och civilt försvar

Det övergripande målet för kommunens arbete med krisberedskap är att stärka samhällets förmåga vid samhällsstörningar. De prioriterade åtgärderna inom krisberedskap är kommunens fortsatta arbete med kontinuitetshantering, utbildning och övning, informationsinsatser till medborgare och kommunanställda, uppdatering av krisplaner, stab och kriskommunikationsstruktur samt fokus på nödvatten, reservkraft, drivmedelsbrist, telefoniavbrott.

Det övergripande målet för kommunens arbete med civilt försvar är att stärka samhällets förmåga i det civila försvaret. De prioriterade åtgärderna inom området är det fortsatta arbetet med kommunens krigsorganisation, säkerhetsskyddsorganisation, informationsinsatser samt arbetet med trygghetspunkter och storskalig inrymning/utrymning.

2.3 Redovisning av kommunens uppdrag

Kommunen får varje år en statlig ersättning som baseras på uppgifterna enligt LEH, detta för att stimulera ett aktivt arbete med krisberedskap och civilt försvar. Ersättningen regleras genom en överenskommelse mellan staten och Sveriges kommuner och Regioner (SKR)⁸ som i sin tur ställer ett antal krav på kommunen. Nedan redovisas hur kommunen arbetar för att leva upp till målen i kommunöverenskommelsen.

2.3.1 Risk- och sårbarhetsanalys

Kommunen är skyldig att analysera vilka extraordinära händelser i fredstid som kan inträffa i kommunen och hur dessa händelser kan påverka den egna verksamheten.

Enligt sitt verksamhetsansvar ska varje nämnd ta fram en risk- och sårbarhetsanalys. Verksamheternas resultat ska sedan värderas och sammanställas i en kommunövergripande risk- och sårbarhetsanalys. Analyserna ska sedan ligga till grund för det förebyggande arbete och de planer som behövs för att kunna säkerställa verksamheterna under extraordinära händelser.

Risk- och sårbarhetsanalysen ska uppdateras och rapporteras till Länsstyrelsen en gång per år. Kommunstyrelsen ansvarar för sammanställning och rapportering av risk- och sårbarhetsanalysen. Arbetet samordnas med kommunens riskanalyser för skadeförebyggande och brottsförebyggande arbete.

2.3.2 Geografiskt områdesansvar

Det geografiska områdesansvaret innebär att kommunen inom sitt geografiska område ska verka för att:

- olika aktörer inom kommunens geografiska område samverkar och uppnår samordning i planerings- och förberedelsearbetet
- de krishanteringsåtgärder som vidtas av olika aktörer under en sådan händelse samordnas och
- att informationen samordnas till allmänheten under sådana förhållanden

För att kunna fullgöra sitt geografiska områdesansvar använder sig kommunen bland annat av ett lokalt krishanteringsråd. Krishanteringsrådet är ett samverkansforum för företag och organisationer med samhällsviktiga funktioner för Mjölby kommun som geografiskt område. Rådets funktion och sammansättning finns beslutat i *Riktlinje för Mjölby kommuns krishanteringsråd*⁹. Rådet leds av kommunstyrelsens ordförande och ska sammanträda minst en gång per år. Samverkan vid rådets möten sker också med Boxholm och Ödeshögs kommuner. Krishanteringsrådet används även som lokalt samverkansorgan i samband med allvarliga samhällsstörningar.

⁸ Förlängd och justerad överenskommelse om kommunernas krisberedskap 2023, SKR2022/00754 och MSB 2022-15507

⁹ Riktlinje för Mjölby kommuns krishanteringsråd, KS/2017:249

Kommunen är utifrån sitt geografiska områdesansvar skyldig att säkerställa att Viktigt meddelande till allmänheten (VMA) kan sändas via anläggningar för utomhusvarning genom att ljudsändare underhålls. Samhällsbyggnadsnämnden ansvarar för utförandet av underhåll samt de kvartalsvisa testerna av systemet. Kommunstyrelsen ansvarar för finansieringen av underhållet.

2.3.3 Utbildning och övning

Kommunen är skyldig att förse både förtroendevalda och tjänstemän med den utbildning och övning som behövs för att de ska kunna lösa sina uppgifter i samband med en extraordinär händelse. Kommunen har en särskild plan för övning och utbildning under mandatperioden.

2.3.4 Rapportering

Kommunen är skyldig att lämna en samlad information till Länsstyrelsen om läget i kommunen i fråga om risker och sårbarhet och om de lokala krisaktörernas förberedelser för hanteringen av en extraordinär händelse. Ansvaret för rapporteringen ligger på kommunstyrelsen.

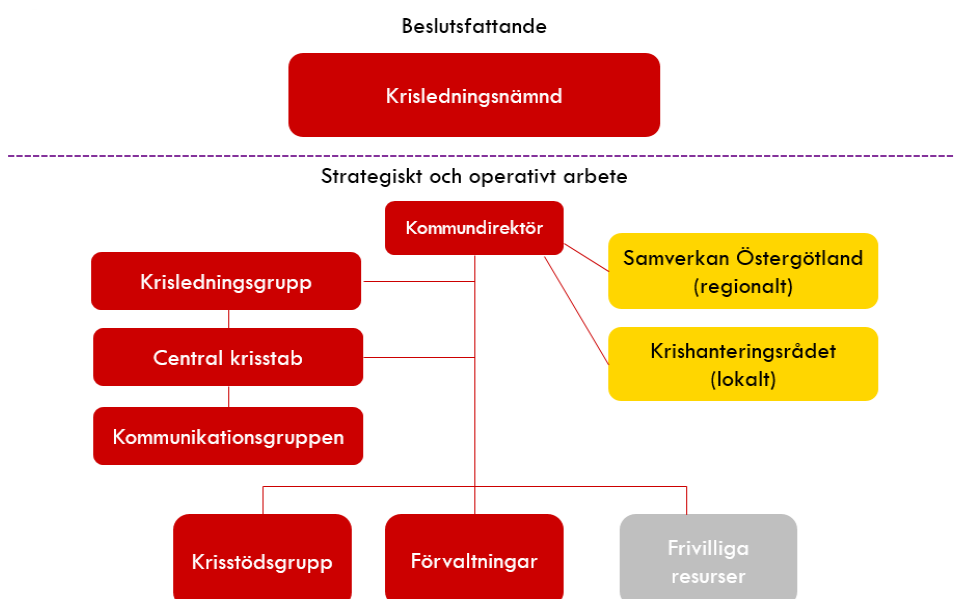
I samband med en extraordinär händelse ska kommunen kunna ge Länsstyrelsen en samlad rapport om läget i kommunen och om de lokala krisaktörernas vidtagna och planerade åtgärder med anledning av händelsen. Krisledningsnämnden ansvarar för den rapporteringen.

2.3.5 Kommunens krisorganisation

Kommunens krisledningsorganisation bygger på de tre grundprinciperna likhet, närhet och ansvar. Ansvarig nämnd, förvaltningschef, avdelningschef/enhetschef/verksamhetschef som under normala förhållanden ansvarar för sin verksamhet har kvar sitt ansvar även under kris. Den ordinarie organisationen kan vid en extraordinär händelse behöva förstärkas med en särskild krisledningsorganisation. Förstärkning kan ske med hela eller delar av någon av funktionerna eller samtliga, beroende på behov och typ av händelse.

Krisledningsorganisationen i Mjölby kommun består av krisledningsnämnd, krisledningsstab, krisledning på förvaltningsnivå och krisstöd. Krisledningsstaben har två stödfunktioner i form av en kriskommunikationsgrupp och IT-stöd.

Bild 4. Mjölby kommuns krisledningsorganisation



Krisledningsorganisationen larmas via Tjänsteman i Beredskap (TiB). Inkallning av krisledningsorganisationen sker efter beslut av kommunstyrelsens ordförande, vice ordförande eller kommundirektör. Staben kan utgöra ett stöd för den ordinarie verksamheten utan att krisledningsnämnden träder i funktion.

Kommunstyrelsens ordinarie ledamöter är tillika kommunens krisledningsnämnd med ansvar för kommunens normativa beslut under en extraordinär händelse. Ordföranden i krisledningsnämnden bedömer när en extraordinär händelse medför att nämnden ska träda i funktion och beslutar i sådana fall att så ska ske. När krisledningsnämnden är aktiv kan den överta hela eller delar av verksamhetsområden från övriga nämnder i kommunen i den utsträckning som är nödvändig med hänsyn till händelsens art och omfattning.

Till sin hjälp för att omvandla de normativa besluten till operativ verksamhet, har nämnden en tjänstemannabaserad krisledningsgrupp och en central krisstab. Staben och dess stödfunktioner begränsas inte till att endast vara användbar vid extraordinära händelser. Stabsarbete kan också användas vid andra allvarliga händelser som kräver samordning av flera verksamheter, men inte nödvändigtvis föranleder att krisledningsnämnden aktiveras.

Mjölby kommun har en särskild organisation för krisstöd, krisstödsgruppen. Målet är att ta hand om och stödja drabbade människor och dess anhöriga för att underlätta deras hantering av och återhämtning efter en allvarlig händelse. Gruppen ska kunna agera självständigt under kommunal räddningsledare eller under krisledningsstaben.

Krisstödsgruppen larmas genom TiB. De som har mandat att aktivera krisstödsgruppen är räddningsledare, räddningschef, krisstödsamordnare, kommundirektör och krisledningsnämnden.

Regionalt samverkar kommunen genom Samverkan Östergötland.¹⁰ Samverkan Östergötland är en strategi som skapar förutsättningar för olika aktörer inom länet att samverka före, under och efter en allvarlig samhällsstörning. Kommundirektören ansvarar för att kommunen deltar i de inriktnings- och samordningsmöten som initieras av Samverkan Östergötland samt aktiverar Samverkan Östergötland utifrån kommunens egna behov. Samverkanslarm till kommunen går genom TiB.

Lokalt samverkar kommunen genom det kommunala krishanteringsrådet.¹¹ Kommundirektören ansvarar för att initiera ett samverkansmöte med krishanteringsrådet vid en allvarlig samhällsstörning, antingen utifrån kommunens egna samverkansbehov eller på initiativ från någon av rådets medlemmar.

Alla samhällsstörningar som aktiverat någon del av kommunens krisorganisation ska utvärderas. Kommunstyrelsen ansvarar för att händelser som aktiverat kommunens övergripande krisorganisation utvärderas. Respektive nämnd ansvarar för att en samhällsstörning som endast påverkar en enskild förvaltning utvärderas.

Följande dokument ska finnas och vara uppdaterade för att reglera krisledningsorganisationens arbete:

Krisledningsnämnden

- Reglemente för Mjölby kommun som också reglerar krisledningsnämndens uppdrag¹²
- Pärm för krisledningsnämnden
- Larmlista

¹⁰ Samverkan Östergötland - Strategi för samverkan i Östergötlands län före, under och efter samhällsstörningar

¹¹ Riktlinje för Mjölby kommuns krishanteringsråd, KS/2017:249

¹² Reglemente för Mjölby kommun, KS/2022:190

Krisledningsgrupp och centrala krisstaben med stödfunktioner

- Direktiv för kommundirektören som också reglerar ansvaret för krisberedskap
- Handbok - Ansvarsfördelning
- Handbok - Operativa skedet
- Handbok - IT-stöd
- Kriskommunikationsplan
- Riktlinje för krishanteringsrådet¹³
- Larmlista
- Uppdragsbeskrivning för Tjänsteman i beredskap (TiB)¹⁴

Krisledning på förvaltningsnivå

- Nämndernas krisplaner
- Larmlistor

Krisstödsgrupp

- Riktlinje för krisstödsgruppen¹⁵
- Handbok för krisstödsgruppen
- Larmlista

2.4 Civilt försvar

Kommunens ansvar för civilt försvar bygger vidare på ansvaret för krishantering enligt LEH. Genom att skapa en organisation och förutsättningar för att hantera extraordinära händelser i fredstid uppnås den grundläggande förmågan till civilt försvar.

I händelse av höjd beredskap så ansvarar kommunstyrelsen för ledningen av den del av det civila försvaret som ska bedrivas, och av lagen (1992:1403) om totalförsvar och höjd beredskap framgår det att kommunen ansvarar för att vidta särskilda åtgärder i fråga om planering och inriktning av verksamheten, tjänstgöring och ledighet för personal samt användning av tillgängliga resurser som är nödvändiga för att kommunen ska kunna fullgöra sina uppgifter inom totalförsvaret. Vidare framgår det att kommunens ordinarie organisation ska övergå i en krigsorganisation i händelse av högsta beredskap. Grundprincipen är att det ansvar kommuner har för verksamhet i fredstid gäller även under extraordinära förhållanden som vid krigsfara eller krig.

I händelse av höjd beredskap aktiveras ett antal olika så kallade fullmaktslagar som reglerar olika aspekter inom totalförsvaret som blir tillämpningsbara för kommuner. Bland dessa kan nämnas lagen (1988:97) om förfarandet hos kommunerna, förvaltningsmyndigheterna och domstolarna under krig eller krigsfara, m.m., ransoneringslagen (1978:268), förfogandelagen (1978:262) och arbetsrättslig beredskapslag (1987:981).

¹³ Riktlinje för Mjölby kommuns krishanteringsråd, KS/2017:249

¹⁴ Uppdragsbeskrivning Tjänsteman i Beredskap i Mjölby kommun, KS/2016:338

¹⁵ Riktlinje för kommunens Krisstödsgrupp KS/2020:318

3. Säkerhet och olycksförebyggande

Inom området säkerhet och olycksförebyggande ryms kommunens skade- och olycksförebyggande arbete. Genom LSO (2003:778) anges bland annat att kommunen ska verka för att skydda människors liv och hälsa samt egendom och miljö. Den säger också att skyddet ska anpassas efter de lokala förhållandena. Från 2022 har Räddningstjänsten sitt eget handlingsprogram för olyckor som kan leda till räddningsinsatser.¹⁶

3.1 Riskbild

Utifrån kommunens risk- och sårbarhetsanalys kan det konstateras att fallolyckor är den olyckstyp som sammanlagt leder till flest dödsfall och sjukhusvårdade i Mjölby kommun. Utvecklingen under de senaste fyra åren visar på en viss positiv utveckling på området och kommunen ligger på en något lägre nivå än riket i stort och jämförbara kommuner.

Den vanligaste olycksplatsen för såväl dödsolyckor som olyckor som kräver sjukhusvård är bostaden eller dess närhet. Mer än hälften av de som omkommer i olyckor i Mjölby kommun är över 65 år. Dock står gruppen 65 år och äldre endast för 20 procent av befolkningen i kommunen. Fallolyckor drabbar oftare kvinnor än män.

Suicid är den näst vanligaste olyckstyp som leder till dödsfall i kommunen. Män är överrepresenterade när det gäller fullbordade suicid. Sett till det totala antalet suicidförsök och fullbordade suicid är mängden kvinnor dock större än mängden män. Nationellt har det under de senaste åren kunnat konstateras en ökning av suicid, eller försök till suicid i de lägre åldersgrupperna. Ökningen är störst för unga kvinnor, men antalet ökar även för unga män.

Räddningstjänstens insatsstatistik visar att den vanligaste händelsen som kräver räddningsinsats i kommunen, bortsett från ej brandrelaterad utryckning på automatlarm, är trafikolycka följt av brand utomhus. Trafikolyckor är också, tillsammans med suicid och fallolyckor, en av de olyckstyper som leder till flest dödsfall i kommunen. Mjölby kommun har under de senaste tio åren haft ett relativt stort antal trafikolyckor per år sett i förhållande till antalet invånare. Denna problematik kan troligtvis till stor del förklaras av att kommunen korsas av ett antal stora genomfartsleder så som E4:an och riksväg 50. Vägarna och järnvägen kan troligen också ses som orsak till den olyckskategori som kräver näst flest insatser av räddningstjänsten per år, bränder utomhus. En vanlig anledning till brand utomhus i kommunen är brand i fordon.

Mjölby kommun är också en kommun med växande befolkning vilket innebär både nya bostadsområden och nya serviceverksamheter så som skolor och omsorgsboenden. Trygghets- och säkerhetsperspektivet behöver där finnas med i de olika planprocesserna.

3.1 Ansvar

Kommunen har enligt LSO ansvar för att bedriva såväl ett förebyggande arbete mot skador och olyckor som att ha en förmåga att genomföra räddningsinsatser. I Mjölby kommun har kommunstyrelsen det övergripande ansvaret för det skade- och olycksförebyggande arbetet i kommunen. Alla kommunens verksamheter har ett eget ansvar för att arbeta säkerhetshöjande och olycksförebyggande inom ramen för sin egen verksamhet, samt för att delta i det gemensamma säkerhetshöjande och olycksförebyggande arbete som drivs av kommunstyrelsen.

¹⁶ MSBFS 2021:1 föreskrifter och allmänna råd om innehåll och struktur i kommunens handlingsprogram för förebyggande verksamhet och räddningstjänst

Ansvar för förmåga till räddningsinsatser, tillsyn av brandskyddsarbete samt sotning ligger på Samhällsbyggnadsnämnden och Byggnadsnämnden och regleras primärt genom Räddningstjänstens handlingsprogram.

Mjölby kommun är som arbetsgivare ansvariga för arbetsmiljöarbetet och att kommunens medarbetare därigenom har en trygg och säker arbetsmiljö. Det är kommunens politiker som är den yttersta representanten för kommunen som arbetsgivaren och som har det övergripande ansvaret för arbetsmiljön. Det är kommunfullmäktige och kommunstyrelsen som fattar beslut om policys och riktlinjer för arbetsmiljöarbetet. Genom fördelning från nämnden ansvarar förvaltningschefen för att genomföra, fördela samt följa upp arbetsmiljöuppgifter inom förvaltningens verksamheter. Arbetet regleras genom kommunens riktlinjer för arbetsmiljö.¹⁷

Kommunstyrelsen har det övergripande ansvaret för kommunens informationssäkerhet. Ansvaret för informationssäkerhetsarbetet följer linje-, och det delegerade verksamhetsansvaret. Alla som hanterar informationstillgångar ansvarar för att upprätthålla informationssäkerheten. Samtliga IT-baserade verksamhetssystem ska ha en dokumenterad objektägare och objektförvaltare. Objektägare ansvarar för att klassa sin information och ta fram systemsäkerhetsplaner för de system som identifierats som kritiska för verksamheten. Arbetet regleras genom kommunens informationssäkerhetspolicy.¹⁸

Individens ansvar

Enskilda individer har det främsta ansvaret för att skydda sitt liv och sin egendom och att inte förorsaka olyckor. Det innebär att man som enskild individ är skyldig att genomföra rimliga åtgärder för att uppfylla sitt ansvar. Det är därför mycket viktigt att som till exempel medarbetare, elev eller förälder i kommunal verksamhet är medveten om risker och har en god förmåga att göra en första insats. Enskilda individer ska också följa lagar och regler, som till exempel visa hänsyn till andra i trafiken. Många olyckor beror på att föraren överskattar sin egen förmåga eller är oförberedd på att andra trafikanter kan göra fel.

3.2 Sammanfattning av kommunens åtgärder för säkerhet och olycksförebyggande

Det övergripande målet för kommunens arbete med säkerhet är att stärka kommunens förmåga att hantera information på ett säkert sätt. De prioriterade åtgärderna inom säkerhet är kommunens fortsatta arbete med informationssäkerhet inom organisationen med fokus på utbildning, klassningar och kravställning.

Det övergripande målet för kommunens arbete med olycksförebyggande är att olyckorna i kommunen ska minska både i andel och allvarlighet. De prioriterade åtgärderna inom det olycksförebyggande området är kommunens fortsatta arbete med vattensäkerhet enligt svenska livräddningssällskapets kriterier, trafiksäkerhetsprogrammet, utbildning HLR och brand inom organisationen samt åtgärder för suicidprevention.

¹⁷ Riktlinjer för arbetsmiljö, KS/2017:280

¹⁸ Informationssäkerhetspolicy för Mjölby kommun, KS/2014:40

4. Brottsförebyggande och trygghetsskapande

Lagen om kommuners ansvar för brottsförebyggande arbete trädde i kraft i juli 2023. Enligt den nya lagen ska kommunen ta fram en lägesbild över brottsligheten och utifrån denna ta ställning till behovet av åtgärder och besluta om en åtgärdsplan. Kommunen ska också ta visst ansvar för samordningen av det lokala brottsförebyggande arbetet och inrätta en samordningsfunktion.¹⁹

Det trygghetsskapande arbetet med ett brottsförebyggande perspektiv måste ske på lång sikt, på olika nivåer och ingå som en naturlig del i planeringsarbetet inom olika samhällsfunktioner. Brottsförebyggande arbete kan ske på olika sätt, till exempel social brottsprevention och situationell brottsprevention. Den sociala brottspreventionen riktar in sig på människans benägenhet att begå brott, medan den situationella brottspreventionen snarare handlar om att minska förekomsten av situationer som frestar en person att begå brott. Båda förhållningssätten behöver finnas i det kommunala brottsförebyggande arbetet.

4.1 Riskbild

I kommunens risk- och sårbarhetsanalys konstateras att det i Mjölby kommun anmäldes nästan 2620 brott under 2021.²⁰ Det är drygt 700 fler anmälda brott mer än 2015, och visar på en långsiktig ökning sedan dess. Generellt ligger Mjölby kommun på ett lägre antal brott per invånare än riket i stort. Merparten av brottstyperna minskar eller visar på jämna nivåer över tid. Narkotikabrott är dock en av brottskategorierna som ökar och regionala avloppsmätningar visar på höjda halter av narkotika i kommunens avloppsvatten.

De främsta brottstyperna som anmäls under 2023 är tillgreppsbrott och bedrägerier. Trots en sammanlagd minskning under de senaste tio åren är inbrott en av de brottstyper som skapar störst otrygghet i samhället. Brottstyper som inte visar någon minskning över tid och som också bidrar till en ökad otrygghet i samhället är hot och våld som har visat på en viss ökande tendens sedan 2018.

Viljan att påverka samhället och dess system på ett otillbörligt sätt, kan också uttryckas genom hot mot tjänsteutövare och förtroendevalda. Det är av stor vikt att kunna identifiera sårbarheter där det föreligger en potentiell otillåten påverkan, korruption, infiltration och välfärdsbrott, då det är av avgörande betydelse att säkerställa att offentliga medel och vårt demokratiska system används på ett ändamålsenligt sätt.

En viktig aspekt för det brottsförebyggande arbetet är upplevelsen av trygghet i kommunen. Otrygga kommuninvånare riskerar att påverka hur de rör sig i stadsmiljön, vilket i förlängningen både öppnar för fler brottstillfällen samt skapar ännu större otrygghet. I Mjölby kommuns medborgarundersökning 2021 upplever 28 procent av invånarna att det är otryggt i sitt område när det är mörkt. 52 procent anser att narkotikahandel är ett problem, 44 procent anser att det är problem med inbrott och stölder, 32 procent anser att det är problem med våldsbrott samt 26 procent anser att det är problem med gäng och personer som stör. Mjölby visar dock på lägre index än riket i stort i föregående kategorier. I likhet med riket i stort upplever kommunens invånare stor oro för inbrott och stöld.²¹

¹⁹ Kommuners ansvar för brottsförebyggande arbete, Prop. 2022/23:43, Justitiedepartementet

²⁰ Brottsförebyggande rådet, statistikdatabas, 2021

²¹ Statistiska centralbyrån, medborgarundersökning 2021, Mjölby kommun

4.1 Ansvar

Kommunstyrelsen har det övergripande ansvaret för det brottsförebyggande arbetet i kommunen. Arbetet samordnas genom olika forum där tjänstepersoner från olika förvaltningar deltar i syfte att samordna arbetet i kommunen. Alla kommunens verksamheter har eget ansvar för att arbeta brotts- och drogförebyggande inom ramen för sin egen verksamhet. Särskilt fokus och ansvar inom vissa frågor regleras genom särskilda handlingsplaner, så som t.ex. våldsbejakande extremism²² och arbetet mot alkohol, narkotika, dopning, tobak och spel.²³

Polismyndigheten är en viktig aktör inom det brottsförebyggande arbetet. Kommunstyrelsen ansvarar för att driva kommunens prioriterade frågor i samverkan. Samverkan mellan polis och kommun regleras i en överenskommelse mellan polismyndigheten och kommunen. Överenskommelsen innebär att kommun och polis tillsammans arbetar utifrån en handlingsplan och ett medborgarlöfte som båda fokuserar på kommunens problembild och kommuninvånarnas trygghetsupplevelse.

Individens ansvar

Den enskilda individen har ett ansvar för att vi ska kunna leva i ett tryggt och säkert samhälle. Kommunens medborgare kan förebygga och minska brott genom att exempelvis lämna tips, upplysning och anmäla brott till polisen, hjälpa den som är i livsfara och vittna i rättegång. Genom att kontakta kommunen och anmäla upptäckt av klotter, skadegörelse, trasig belysning eller övervuxna häckar och buskar är kommunens medborgare med och påverkar sådant som annars kan skapa en känsla av otrygghet.

4.2 Sammanfattning av kommunens åtgärder för brottsförebyggande och trygghet

Det övergripande målet för kommunens brottsförebyggande arbete är att brottsligheten i kommunen ska minska både i andel och allvarlighet. De prioriterade åtgärderna inom brottsförebyggande är ett arbetssätt och nytt system som skapar en övergripande kartläggning och analysverktyg. Även SSPF arbetet är prioriterat samt åtgärder utifrån ANDTS handlingsplan.

Det övergripande målet för kommunens arbete med trygghet är att tryggheten i kommunen ska öka. De prioriterade åtgärderna inom området är kommunens implementering av lotsverksamhet och det fortsatta arbetet med trygghetsvandringar, samverkansavtal med polisen samt trygghetsperspektivet i stadsplaneringsprocessen.

²² Handlingsplan mot våldsbejakande extremism, KS/2016:168

²³ Handlingsplan mot alkohol, narkotika, dopning och tobak (ANDT), KS/2018:258

Bilaga 1 - Kommunens mål och åtgärder

Krisberedskap och civilt försvar

Mål och åtgärder	Indikator	Målvärde	Genomfört år	Ansvarig nämnd	Berörda nämnder	Beskrivning	
Mål 1	Stärka samhällets förmåga vid samhällsstörningar	Antal genomförda åtgärder	100%	2026	Ks	Samtliga	Syftar till att stärka kommunens förmåga att förebygga, motstå och hantera samhällsstörningar och extra ordinära händelser inom sitt geografiska område för att värna om liv och hälsa, samhällets funktionalitet och förmågan att upprätthålla grundläggande värden som demokrati, rättssäkerhet och mänskliga fri- och rättigheter.
Åtgärd 1.1	Upprätta kontinuitetsplaner i samhällsviktiga verksamheter	Upprättade kontinuitetsplaner	100%	2025	Ks	Samtliga	Upprätta kontinuitetsplan utifrån nuläge som uppdateras vartefter i årshjul
Åtgärd 1.2	Genomföra informationsaktiviteter om hemberedskap för medborgare lokalt i kommunen	Genomförda aktiviteter	3/år	Årligen	Ks	Samtliga	Krisberedskapsveckan, Huljedagen, Öppet hus hos Räddningstjänsten (tema hemberedskap)
Åtgärd 1.3	Upprätta och implementera nödvattenplan	Nödvattenplan fastställd	1	2024	Sbn	Samtliga	Plan för dricksvattenförsörjning vid bortfall av vattenproduktion eller distribution. Planen ska visa på åtgärder för olika scenarier där ordinarie vattentillgång är starkt begränsad.
Åtgärd 1.4	Informationsinsats gällande nödvattenplan	Utskick till alla abonnenter	100%	2025	Sbn		Information kring nödvattenplan om ansvar vid bortfall av vattenförsörjning för enskilda och samhällsviktig verksamhet.
Åtgärd 1.5	Stärka samverkan med Krishanteringsrådet	Genomförda krishanteringsråd	1/år	Årligen	Ks	Ks	Krishanteringsråd för samverkan inom det geografiska området, sker i samverkan med Boxholm och Ödeshög.
Åtgärd 1.6	Genomföra utbildningar och övningar enligt övnings- och utbildningsplan	Genomförda utbildningar och övningar enligt plan	100%	Årligen	Ks	Samtliga	Kommunövergripande och förvaltningspecika utbildningar och övningar utifrån ett krisperspektiv.
Åtgärd 1.7	Uppdatera krisplaner/beredskapsplaner för samtliga förvaltningar	Aktuella planer	6/år	Årligen	Samtliga		Årlig uppdatering och revidering av förvaltningarnas planer utifrån ett krisberedskapsperspektiv.
Åtgärd 1.8	Ta fram och implementera ny organisation för kommunens kriskommunikation	Genomförd övning med ny organisation	1	2024	Ks	Samtliga	Struktur för kommunens kommunikation vid samhällsstörning.
Åtgärd 1.9	Se över kommunens stabstruktur	Genomförd utbildning i ny stabstruktur	1	2024	Ks	Samtliga	Struktur för kommunens organisation vid samhällsstörning.
Åtgärd 1.10	Förstudie reservkraft och föreslå lämpliga åtgärder	Genomförd förstudie	1	2024	Ks	Ks, Sbn, Osn	
Åtgärd 1.11	Förstudie kommunövergripande försörjningsplan för drivmedelsbrist och föreslå lämpliga åtgärder	Genomförd förstudie	1	2025	Ks	Samtliga	Upprätta ett kommunövergripande lager med drivmedel samt en prioriteringsordning i händelse av drivmedelsbrist.
Åtgärd 1.12	Uppdatera analys för telefoniavbrott och föreslå lämpliga åtgärder	Fastställd analys	1	2024	Ks	Samtliga	Uppdatering av lednings och samverkansanalys för nuläget för identifiering av behov.
Åtgärd 1.13	Utreda reservvattentäkt	Utredning	1	2026	Sbn	Mn	
Åtgärd 1.14	Kommunen deltar i regionala samverkansövningar	Genomförande av övning	Deltagande	2023	Ks	Samtliga	Deltagande i regionala övningar inom Östergötland, Länsstyrelsen
Åtgärd 1.15	* Hänvisning till kommunens klimatanpassningsdokument	Genomförda åtgärder enligt HP för klimatanpassning	100%	2026	Ks	Samtliga	Åtgärder utifrån pågående arbete med klimatanpassningsåtgärder
Mål 2	Stärka samhällets förmåga i det civila försvaret	Antal genomförda åtgärder	100%	2026	Ks	Samtliga	Syftar till att kommunen ska vara en robust organisation med goda förutsättningar att inför och under höjd beredskap samt under krig värna befolkningen, säkerställa de viktigaste samhällsfunktionerna samt bidra till Försvarsmaktens förmåga att möta ett väpnat angrepp.
Åtgärd 2.1	Utbilda kommunens organisation i totalförsvar	Identifierade nyckelfunktioner	100%	2024	Ks	Samtliga	
Åtgärd 2.2	Fastställa krigsorganisation	Krigsorganisation för ledningsstruktur fastställd	1	2023	Ks	Samtliga	Planering och bemanning utifrån höjd beredskap
Åtgärd 2.3	Krigsplacera nyckelfunktioner inom krigsorganisationen	Andelen krigsplacerade nyckelfunktioner	100%	2024	Ks	Samtliga	Krigsplacering utifrån höjd beredskap
Åtgärd 2.4	Fastställa kommunens säkerhetsskyddsorganisation	Säkerhetsskyddsorganisation beslutad	1	2023	Ks	Ks	
Åtgärd 2.5	Fastställa säkerhetsskyddsplan	Säkerhetsskyddsplan beslutad	1	2023	Ks	Ks	
Åtgärd 2.6	Kommunen deltar i totalförsvarsdag	Deltagande	1	2023	Ks	Samtliga	Kommunen deltar vid totalförsvarsdag 2023
Åtgärd 2.7	Utredning av storskalig inrymning och utrymning för kommunens tätorter	Beslut i Ks om ambitionsnivå	1	2026	Ks	Samtliga	Utgå från regional/nationell planering
Åtgärd 2.8	Utredning över möjligheten till trygghetspunkter i kommunen och föreslå lämpliga åtgärder	Beslut i Ks om ambitionsnivå	1	2024	Ks	Samtliga	Utgå från regional/nationell planering

Säkerhet och olycksförebyggande

Mål och åtgärder	Indikator	Målvärde	Genomfört år	Ansvarig nämnd	Berörda nämnder	Beskrivning	
Mål 1	Stärka kommunens förmåga att hantera information på ett säkert sätt	MSB infosäckkollen	100%	2026	Ks	Samtliga	Syftar till att stärka kommunens förmåga att hantera grundläggande informationstillgångar genom konfidentialitet, riktighet och tillgänglighet.
Åtgärd 1.1	Utbildningsinsatser riktat till kommunanställda i informationssäkerhet	Andel utbildade i informationssäkerhet	70%	2025	Ks	Samtliga	I slutet av 2022 har 45 % av lektionerna i informationssäkerhet (nanolearning) genomförts som skickats ut till samtliga anställda.
Åtgärd 1.2	Ta fram riktlinje och organisation för informationssäkerhetsarbetet	Beslut i Ks	1	2023	Ks	Ks	
Åtgärd 1.3	Integrera informationssäkerhetskrav i kommunens process för anskaffning eller förändring av informationssystem	Uppdatering av kommunens förvaltningsmodell	1	2024	Ks	Samtliga	
Åtgärd 1.4	Införa informationssäkerhet i kommunens projektmodell	Uppdatering av kommunens projektmodell	1	2025	Ks	Ks	Inkludera informationsrisker i projektmodellens mall för riskbedömning.
Åtgärd 1.5	Genomför övergripande klassning av kommunens informationstillgångar	Klassade handlingstyper	100%	2026	Ks	Samtliga	Klassa kategorier av handlingstyper i förvaltningarnas dokumenthanteringsplan.
Mål 2	Olyckorna i kommunen ska minska både i andel och allvarlighet	Totalt antal sjukhusvårdade till följd av olyckor per 1000 inv. Totalt antal dödsolyckor till följd av olyckor per 1000 inv.	Minskning 7 % Minskning 5 %	2026	Ks	Samtliga	Syftar till kommunens förmåga att upprätthålla medborgarnas goda livsvillkor genom att skydda liv och hälsa samt egendom och miljö. Antal sjukhusvårdade per 100 000 ska minska med 7 %. 1286 (genomsnitt 2018-2021) ska minska till 1195 (2022 -2025) per 100 000 invånare. Antalet dödsolyckor ska minska med 5%. 55,7 per 100 000 (2018 -2021) ska minska till 52,9 per 100 000 invånare
Åtgärd 2.1	Åtgärder för en vattensäker kommun	Uppfyllda kriterier satta av svenska livräddningssällskapet	100%	2026	KoF	Un, KoF, Sbn	Uppfylla sex kriterier för att uppnå Livräddningssällskapets "En vattensäker kommun". Sker bla. genom utbildning i vattenvett, uthyrning av vattensäkerhetsutrustning samt ökning av simkunnighet.
Åtgärd 2.2	Åtgärder utifrån trafiksäkerhetsprogram	Genomförda åtgärder i trafiksäkerhetsprogrammet	100%	Årligen	Sbn		Kommunen arbetar enligt ett trafiksäkerhetsprogram som visar vilka platser som är i störst behov och vilka åtgärder som gör störst nytta. Målet är även att minska olyckor som berott på halka, att sänka hastigheterna och bygga fler säkra passager.
Åtgärd 2.3	Kommunens personal ska utbildas i HLR och brand vart fjärde år	Andelen utbildade	70%	1/per mandatperiod	Ks	Samtliga	Att upprätthålla kunskaper inom HLR och brand enligt senaste riktlinjer är en förutsättning för att möjliggöra eventuella insatser.
Åtgärd 2.4	* Hänvisning Handlingsplan Suicidprevention						Suicidpreventiva åtgärder utifrån handlingsplanen för Suicidprevention

Brottsförebyggande och trygghet

Mål och åtgärder		Indikator	Målvärde	Genomfört år	Ansvarig nämnd	Berörda nämnder	Beskrivning
Mål 1	Brottsligheten i kommunen ska minska både i andel och allvarlighet	Totalt antal anmälda brott per 100 000 inv. Anmälda brott mot liv och hälsa per 100 000 inv.	Minskning 5%	2026	Ks	Samtliga	Syftar till att verka för öppet samhällsklimat genom att förebygga och motverka brottsligheten i kommunen genom social och situationell brottsprevention. Antalet anmälda brott ska minska med 5%. Från 9292 (2018-2021) till 8827 (2022-2025) per 100 000 invånare. Antalet anmälda brott mot liv och hälsa ska minska med 5%. Från 762 (2018-2021) till 723 (2022-2025) per 100 000 invånare
Åtgärd 1.1	Implementering av arbetsätt och system för brottsförebyggande och trygghetsfrämjande arbete i samverkan	Implementerat arbetstätt och system	1	2024	Ks	Samtliga	Embrace - ett system för brottsförebyggande och trygghetsfrämjande arbete i samverkan som effektiviserar arbetssättet EST (Effektiv samordning för trygghet). Ett arbetsätt som bygger på kartläggning, analys, insatser, uppföljning och återkoppling enligt nya lagen om kommuners brottsförebyggande arbete.
Åtgärd 1.2	Implementering av metoden SSPF	Förankrad metod för berörda nyckelpersoner	100%	2024	Osn	Ks, Un, KoF, Sbn	En metod som bygger på samverkan mellan skola, socialtjänst, polis och fritidsverksamhet.
Åtgärd 1.3	Förstudie av hur kommunen arbetar mot stöld- och tillgreppsbrott och föreslå lämpliga åtgärder	Redovisad förstudie för Ks	1	2025	Ks	Osn, Un, KoF, Sbn	Förstudien över kommunens interna arbete mot stöld- och tillgreppsbrott.
Åtgärd 1.4	Öka antal rapportörer EST	Andel rapportörer	50	2025	Ks	Samtliga	Fler rapportörer inom fler områden för mer heltäckande lägesbilder och inriktade insatser.
Åtgärd 1.5	* Hänvisning till Handlingsplan mot ANDTS	Andel genomförda åtgärder i handlingsplanen	100%	2026	Ks	KoF, Un, Osn, Mn	Åtgärder utifrån Handlingsplanen för ANDTS (alkohol, narkotika, dopning, tobak och spel)
Mål 2	Tryggheten i kommunen ska öka	Index för trygghet i Medborgarundersökningen	Ökning 5%	2026	Ks	Samtliga	Syftar till att kommunen ska vara trygg och säker plats att bo och vistas i där medborgarna känner tillit till sina medmänniskor och samhället i stort. Index i trygghetsmätning 2022 - 72,4% som känner sig ganska eller mycket trygga i sitt område ska öka med 5% till 76%
Åtgärd 2.1	Trygghetsvandringar	Antal trygghetsvandringar	1/år	Årligen	Ks	Sbn, Osn, Ks	Medborgare, kommun, lokala föreningar, bostadsföretag, politiker och polis medverkar och inventerar områden utifrån ett trygghetsperspektiv.
Åtgärd 2.2	Samverkan med polisen genom medborgarlöfte	Framtaget medborgarlöfte	100%	2/per mandatperiod	Ks		Ett medborgarlöfte är ett arbete eller åtgärd som kommunen och/eller polisen åtar sig att göra och som ska kommuniceras med medborgarna.
Åtgärd 2.3	Medborgardialog om trygghet - polisen och kommunen	Analys av resultat för framtagande av åtgärder	1	2024	Ks	Sbn, Osn, KoF, Un	En digital medborgardialog om trygghet i enkätformat som är öppen för samtliga medborgare i kommunen.
Åtgärd 2.4	Implementera konceptet trygghetsvärdar/lotsverksamhet	Implementera organisation	1	2024	Ks, KoF	Osn, Un	Öka närvaro på strategiska platser, påbörjas under 2023
Åtgärd 2.5	Stärka trygghetsperspektivet genom samverkan och delaktighet i stadsplaneringsprocessen.	Trygghetsperspektivet är representerat i detalj- och översiktsplaner	100%	Årligen	Sbn	Ks, Sbn	I kommunens mall för detaljplaner finns ett särskilt avsnitt kring trygghet och flertalet antagna detaljplaner under året har beaktat dessa frågeställningar och perspektiv.

Bilaga 2 - Övriga dokument med koppling till kommunens trygghets- och säkerhetsarbete

- Trygghets- och Säkerhetspolicy
- Riktlinje för kamerabevakning
- Informationssäkerhetspolicy
- Handlingsplan mot alkohol narkotika dopning och tobak (ANDTS)
- Avtal om samverkan mellan polis och kommun (med tillhörande handlingsplan och medborgarlöfte)
- Övnings- och utbildningsplan för krisberedskap och civilt försvar 2023-2026
- Riktlinje för Mjölby kommuns krisstödsgrupp
- Vägledning för att ta fram rutin för att hantera hot och våld
- Trafiksäkerhetsprogram
- Handlingsplan gällande våld i nära relation och hedersrelaterat våld och förtryck
- Handlingsplan mot våldsbejakande extremism
- Riktlinjer för Mjölby kommuns krishanteringsråd
- Handböcker för Mjölby kommuns krisledningsorganisation
- Verksamheternas egna krisplaner
- Mjölby kommuns klimatanpassningsdokument
- Mjölby kommuns handlingsplan mot Suicidprevention

Bilaga 3 - Svenska Livräddningssällskapets sex kriterier för "En vattensäker kommun"

Punkt 1

Kommunen ska i sitt handlingsprogram enligt Lagen om skydd mot olyckor (LSO) tydligt ange vem som har ansvar för vattensäkerhetsfrågor. Detta gäller både skötsel av material och anläggningar, information samt tillsyn enligt LSO 5 kap 1§. Man ska bedriva ett kontinuerligt dokumenterat uppföljningsarbete med inventering och hantering av risker.

Punkt 2

Skolan ska tydligt kunna dokumentera att man uppfyller skolans mål i form av att man:
Senast under sjätte skolåret kan simma enligt definitionen i läroplanen för grundskolan
Senast under nionde skolåret kan hantera nödsituationer vid vattnet. Här innefattas också första hjälpen och HLR.

Punkt 3

Kommunen ska ha en tydlig plan för hur man ökar simkunnigheten och höjer säkerhetsmedvetandet hos vuxna. Här skall särskilt beaktas personer med särskilda behov.

Punkt 4

All berörd personal på badanläggningar som tillhör kommunen ska ha en adekvat säkerhetsutbildning så att man kan förhindra och avhjälpa olycksfall. Kommunen ska aktivt arbeta för att personal även på badanläggningar som inte tillhör kommunen har motsvarande kompetens.

Punkt 5

Kommunen ska aktivt på hemsidor, i simhallar och på andra sätt dels informera allmänt om vatten- och issäkerhet och vikten av kunskap om detta dels säsongsanpassat informera om de särskilda risker som kan finnas i kommunen.

Punkt 6

I kommunen ska finnas minst en säkerhetsdepå för utlåning eller uthyrning av vattensäkerhetsutrustning såsom flytvästar och isdubbar till allmänheten

Bilaga 4 - Definition av rubriker i mål och åtgärdstabeller

Indikator	Hur avses målet/åtgärden följas upp för att kunna verifiera att den uppnåtts/genomförts
Målvärde	Det resultat som förväntas uppnås kopplat till indikatorn
Genomfört år	Åtgärden ska vara genomförd och kunna redovisas senast detta år
Ansvarig nämnd	Den nämnd som ansvarar för att åtgärden genomförs samt redovisning av resultat.
Berörd nämnd	De nämnder som förväntas delta i arbetet med åtgärden. Även nämnder som inte deltar aktivt kan ändå bli berörda av utfallet av åtgärden, t.ex. utbildningsinsatser.



Kommunstyrelsens förvaltning
Kommunstyrelsens Förvaltning
Telefon: 010-234 50 00
E-post: mjolbykommun@mjolby.se
Burensköldsvägen 11-13, 595 80 Mjölby

