



# Behovsbedömning av miljöpåverkan

**på detaljplan för Hulje 8:24 m.fl. (Mjölby skyttecenter),  
Mjölby kommun (dnr BRN 2016:147)**

Upprättad 2018-03-20

# Introduktion till behovsbedömning

Syftet med reglerna kring miljöbedömning är att integrera miljöaspekter i planarbetet för att främja hållbar utveckling ([6 kap. 1§ MB](#)). För att uppnå detta är det av stor vikt att behovsbedömningen genomförs tidigt i planprocessen. I takt med att nytt underlag framkommer bör bedömningen uppdateras, vilket även innebär att tidigare ställningstagande kring betydande miljöpåverkan kan behöva revideras. Hur behovsbedömning och miljöbedömning bäst genomförs beskrivs i Boverkets (2006) och Naturvårdsverkets (2009) vägledningar för miljöbedömning av planer.

Verktyget består av sju checklistor. Den första checklistan behandlar särskilda bestämmelser, vilket omfattar om det gäller undantag eller krav på att genomföra miljöbedömning. De efterföljande fem checklistorna utgör kärnan i verktyget och är tematiskt indelade i miljöaspekterna *kulturvärden*, *naturvärden*, *sociala värden*, *materiella värden* och *risker för människors hälsa eller för miljön*. I dessa checklistor ska platsens känslighet och nuvarande förhållanden först beskrivas, för att sedan redogöra för hur planen påverkar dessa förhållanden och hur stor störningen sannolikt kommer att bli.

Det räcker med att planen kan antas medföra betydande miljöpåverkan för en miljöaspekt för att så ska anses vara fallet och miljöbedömning ska inledas (NFS 2009:1). En fullständig genomgång av alla checklistor bör ändå göras för att klargöra på vilka grunder planen kan antas medföra betydande miljöpåverkan. En fullständig genomgång är även värdefull om det senare visar sig att den först utpekade aspekten inte längre kan antas medföra betydande miljöpåverkan. En väl utförd och dokumenterad behovsbedömning är också en bra utgångspunkt för avgränsningen av miljökonsekvensbeskrivningen. Behovsbedömningen har även ett värde för arbetet med planbeskrivningen även om det inte krävs en miljöbedömning.

I den sista checklistan, *Sammanvägd bedömning*, sammanställs ställningstagandena från de tidigare ifyllda checklistorna. Syftet är att få en helhetssyn och just kunna göra en sammanvägd bedömning av inringade aspekter. Den senare delen av checklistan hanterar omfattningen av påverkan och behöver inte fyllas i om det redan har fastslagits att planen medför betydande miljöpåverkan (Boverket 2006, s.19). Råder det fortfarande oklarheter om planens påverkan är betydande kan denna del användas som ett stöd för ställningstagandet. Detta ställningstagande ska avslutningsvis motiveras. Sist i dokumentet beskrivs hanteringen av behovsbedömningen i avsnittet som är benämnt *Hantering*.

## Betydande miljöpåverkan

Vid bedömning av betydande miljöpåverkan är det skillnaden mellan den miljöpåverkan som genomförandet av detaljplanen medför och den miljöpåverkan som blir följden av om detaljplanen inte genomförs, som är i fokus (Naturvårdsverket 2009, s.36). Det står inte entydigt definierat i lagstiftningen eller förarbeten hur stor påverkan ska vara för att den ska antas vara betydande (Naturvårdsverket 2009, s.35). Skälet till detta är sannolikt att det är platsens känslighet och storleken på störningen som avgör om påverkan blir betydande eller inte.

Ju större sannolikheten är för att en viss typ av miljöpåverkan ska inträffa, desto större är risken för att planen kan antas medföra betydande miljöpåverkan (Boverket 2006, s.20). Likaså ökar risken om varaktigheten blir lång eller om påverkan förväntas uppkomma ofta. Är området särskilt värdefullt eller känsligt eller om det är svårt att avhjälpa negativ påverkan ökar också risken för betydande påverkan.

Kriterierna för bedömning av miljöpåverkan innehåller framför allt negativa aspekter men även positiva aspekter ska beaktas (Boverket 2006, s.18). Det är dock den negativa påverkan som är utslagsgivande vid ställningstagandet om betydande miljöpåverkan. Osäkerhet om vilken påverkan planens genomförande kan få, bör hanteras som en risk för betydande miljöpåverkan. En positiv påverkan av en aspekt kan inte vägas mot en negativ påverkan av en annan (Boverkets 2006, s.18).

*OBS! Bedömningarna är **PRELIMINÄRA** och kan behöva omvärderas om ny kunskap tillförs planen.*

Beskrivning av detaljplanen	
Detaljplan för:	Hulje 8:24 m.fl. (Mjölby skyttecenter)
Planens storlek och syfte:	<p>Planområdet omfattar cirka 9,3 ha.</p> <p>Syftet med planen är att möjliggöra anläggning av skjutbana inom nedlagd grustäkt i Hulje som till stor del omges av 30 meter hög slänt. Anläggningen föreslås inrymma pistolskytte som nu ligger i Stinsgatans förlängning i östra Mjölby samt inflyttning av Hulje jaktskyttebana.</p> <p>Hänsyn till naturreservat, buller, säkerhet och vattenskyddsområde beaktas.</p>
Befintlig markanvändning:	Inom planområdet finns en nedlagd grustäkt där skog håller på att etableras. En skjutbana ligger norr om området med begränsade naturliga bullerskydd framåt. Otillåten terrängmotortrafik förekommer.
Beskriv förslaget:	<p>Förslaget innebär nyanläggning av pistolskyttebanor med paviljonger, bullerskydd, skjutvallar och säkerhetszoner samt tillhörande klubbstuga och parkering. Nuvarande jaktskyttebana ges möjlighet att flyttas in i planområdet.</p> <p>Ny lokalisering har utretts inom ramen för översiktlig planering 2010-2012.</p>
Medverkande tjänstemän:	Denna behovsbedömning har upprättats av planarkitekt Ida Arvidsson och plankonsult Håkan Sylvan i dialog med berörda tjänstemän.

Handläggare:	Ida Arvidsson, planarkitekt



## Särskilda bestämmelser

4 kap. 35 § <a href="#">PBL</a>	Undantag från miljöbedömning: En särskild mkb för detaljplaner med <i>standardförfarande</i> behöver inte upprättas om planen enbart gäller något av nedan nämnda ärenden, och mkb:n i detta ärende är aktuell och tillräcklig.	Undantag	
		JA	NEJ
5 kap. 7 a § <a href="#">PBL</a>	Gäller detaljplanen enbart en verksamhet som tillståndsprövas enligt föreskrifter som har meddelats med stöd av <a href="#">9 kap. 6 § MB</a> (A- eller B-verksamhet), och är mkb:n i detta ärende aktuell och tillräcklig?		X
	Gäller detaljplanen enbart en åtgärd som prövas genom fastställande av en vägplan enligt väglagen (1971:948) eller en järnvägsplan enligt lagen (1995:1649) om byggande av järnväg, och är mkb:n i detta ärende aktuell och tillräcklig för detaljplanen?		X
<b>Kommentar</b>	<i>Skytteverksamhet är anmälningspliktig, vilket sker till kommunens miljönämnd. Verksamheten medför omgivningspåverkan, vilket ingår i analyser och bedömningar.</i>		
4 § mkb- <a href="#">föordningen</a>	Krav på miljöbedömning: En detaljplan ska antas medföra betydande miljöpåverkan om genomförandet kan antas innefatta en verksamhet eller åtgärd som kräver tillstånd enligt 7 kap. 28 §.	Krav	
		JA	NEJ
	Kan genomförandet antas innefatta en verksamhet eller åtgärd som på ett <i>betydande sätt</i> kan påverka		X

<a href="#">7 kap.</a> <a href="#">27 &amp; 28 a §§</a> <a href="#">MB</a>	miljön i ett Natura 2000-område som förtecknats enligt fågeldirektivet (2009/147/EG) och därmed kräver tillstånd ( <a href="#">Skyddad natur</a> )?		
	Kan genomförandet antas innefatta en verksamhet eller åtgärd som på ett <i>betydande sätt</i> kan påverka miljön i ett Natura 2000-område som förtecknats enligt art- och habitatdirektivet (92/43/EEG) och därmed kräver tillstånd ( <a href="#">Skyddad natur</a> )?		X

<b>Kommentarer</b>	<p><i>Fågelliv förekommer, men inga särskilda arter med häckningsplatser utpekats i naturvårdsprogrammet. Omgivande naturvärden omfattar naturreservatet Skogssjön med riksintresse för naturvård på grund av sina geologiska former. Skogssjön innehåller även biologiska värden med en rad särpräglade arter. Påverkan bedöms vara permanent. Anläggning begränsas inom område och högsta slänter får inte påverkas negativt.</i></p>
--------------------	---

## Kulturvärden

I bedömningen ska särskilt platsens betydelse och känslighet beaktas, med särskild hänsyn till kulturvärden. Nedanstående sammanfattning är hämtad ur en längre rapport med checklista om kulturmiljöer.

### Planens påverkan

Beskriv planens påverkan på de ovan beskrivna kulturvärdena.

<b>Beskrivning</b>	<b>Inga särskilda kulturvärden att beakta.</b>
--------------------	--

### Bedömning av påverkan

Kan planen antas medföra påverkan på kulturvärden?	<u>Ingen</u>	Liten	Måttlig	Stor
Kan planen antas medföra <i>betydande</i>	JA	<u>NEJ</u>		

påverkan på kulturvärden?		
<b>Kommentar</b>	<i>Kulturvärden saknas.</i>	

## Naturvärden

I bedömningen ska särskilt platsens betydelse och känslighet beaktas, med särskild hänsyn till naturvärden. Nedanstående sammanfattning är hämtad ur en längre rapport med checklista om naturvärden.

### Planens påverkan

Beskriv planens påverkan på de ovan beskrivna naturvärdena.

<b>Beskrivning</b>	<p><i>Friluftsområdet har höga trafikbullernivåer och klassas därmed inte som ett område med lågt bakgrundsljud, vilket är ett kriterium för att omfattas av riktvärdena för skottbullen enligt NFS 2005:15.</i></p> <p><i>Planförslaget innebär fortsatt risk och bullerstörning från skjutbana, men mer ordnat och kapslat vilket sammantaget bedöms ge stor miljönytta.</i></p> <p><i>Särskilda bullerskydd ska anläggas vid skjutkur/ paviljong och som förhöjda vallar åt sidan och, i de fall det saknas hög vall, även framåt.</i></p> <p><i>Området ska skyltas och stängslas. Störning bedöms enligt utredning klara riktvärden och regleras genom skjuttider i anmälningsärende enligt miljöbalken.</i></p>
--------------------	---

### Bedömning av påverkan

Kan planen antas medföra påverkan på naturvärden?	Ingen	<u>Liten</u>	Måttlig	Stor
Kan planen antas medföra betydande påverkan på naturvärden?	<u>JA</u>		<u>NEJ</u>	
<b>Kommentar</b>	<p><i>Buller</i></p> <p><i>Angränsande naturvårdsområde är av riksintresse, naturreservat och viktig rekreativmiljö för Mjölby. Friluftsområdet har höga trafikbullernivåer och klassas enligt bullerutredningen därmed inte som ett område med lågt bakgrundsljud, vilket är ett kriterium för att</i></p>			



	<p><i>omfattas av riktvärdena för skottbuller enligt NFS 2005:15. Pistolskytte klarar uppsatta gränsvärden, om åtgärder genomförs och inte pistol Magnum nyttjas vid plats 7 och 8. Jakttskyttebanan har en bra ljuddämning, men en omlokalisering in i det skyddade området ger betydligt mindre bullerspridning.</i></p> <p><i>Planförslaget innebär en liten risk för betydande miljöpåverkan. Bullerutredning visar åtgärder och effekter som bör bearbetas så att riktvärden för buller klaras och att säkerhetskrav klaras. Slutlig prövning sker i parallell miljöprövning.</i></p>
--	--

## Sociala värden

I bedömningen ska särskilt platsens betydelse och känslighet beaktas, med särskild hänsyn till sociala värden. Nedanstående sammanfattning är hämtad ur en längre rapport med checklista om sociala värden.

### Planens påverkan

Beskriv planens påverkan på de ovan beskrivna sociala värdena.

<b>Beskrivning</b>	<p><i>Mjölby pistolklubb är en ungdoms- och seniorverksamhet som bereds nytt läge så att bostadsutbyggnad kan ske enligt översiktsplanen nära nuvarande pistolskyttebana i östra Mjölby. Flera skytteföreningar i Mjölby kan samlas på en plats – i ett skyttecenter. Anläggningen förläggs avskilt, men ändå tätortsnära. Kommunen föreslås delvis köpa privat mark för att sedan upplåta mark till föreningar genom längre arrendeavtal, där de själva uppför och äger sina anläggningar. Buller från skjutbana kan störa personer i friluftsområdet, vilket framgår av bullerutredning.</i></p>
--------------------	--

### Bedömning av påverkan

Kan planen antas medföra negativ påverkan på sociala värden?	<u>Ingen</u>	Liten	Måttlig	Stor
Kan planen antas medföra betydande påverkan på sociala värden?	JA		<u>NEJ</u>	

<b>Kommentar</b>	<p><i>Skytte medför buller som klarar riktvärden, men likväl kan upplevas som en störning. Se även hälsa och säkerhet nedan. Upplevd risk kan minska utnyttjandet av naturreservatet.</i></p> <p><i>Samling av skytteföreningar på avgränsad plats bedöms ge positiva effekter på dess verksamheter.</i></p>
------------------	--

## Materiella värden

I bedömningen ska särskilt platsens betydelse och känslighet beaktas, med särskild hänsyn till materiella värden. Nedanstående sammanfattning är hämtad ur en längre rapport med checklista om miljö, näringsliv och trafik.

### Planens påverkan

Beskriv planens påverkan på de ovan beskrivna materiella värdena.

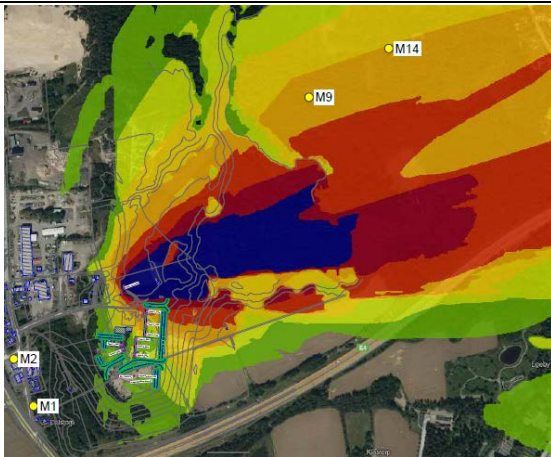
<b>Beskrivning</b>	<p><i>Utbyggnad av befintlig tätortsstruktur med ledning i kvartersgata som uppgraderas med bärighet, vändzon och parkeringsplatser i två lägen.</i></p> <p><i>Dricksvattentäkt norröver kräver särskild hänsyn vid dagvattenhantering.</i></p>
--------------------	---

### Bedömning av påverkan

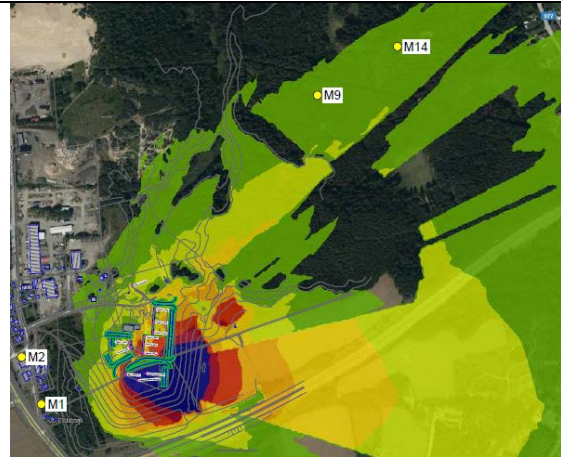
Kan planen antas medföra påverkan på materiella värden?	Ingen	<u>Liten</u>	Måttlig	Stor
Kan planen antas medföra <i>betydande</i> påverkan på materiella värden?	JA		<u>NEJ</u>	
<b>Kommentar</b>	<p><i>Planområdet ligger inte i anslutning till skyddsområdet för grundvatten, men delar sannolikt skogssjöområdets grundvattenakvifer. En liten risk till betydande miljöpåverkan föreligger, men bör kunna undvikas och säkerställas genom omsorgsfull och hållbar dagvattenhantering med</i></p>			

	<i>kapsling av skjutvallar filtrering dagvatten.</i>
--	--

<b>Risker för människors hälsa eller för miljön</b>	
I bedömningen ska särskilt platsens betydelse och känslighet beaktas, med särskild hänsyn till risker för människors hälsa eller för miljön. Nedanstående sammanfattning är hämtad ur en längre rapport med checklista om miljö- och hälsoskydd.	
<b>Olyckor</b>	<p><i>Skytte med skarp ammunition innebär risk för hälsa och säkerhet och ställer krav på placering, utformning, skyddsanordningar, avstånd, stängsling och skyltning. Skissförslag visar på disposition med placeringar och skyddsanordningar. Ett skissförslag har tagits fram för områdets övergripande disposition, vilket inte regleras i detaljplanen utan anvisas i planbeskrivningen. Anläggning kan därför ske på olika sätt och säkerställs genom anmälan enligt miljöbalken. Inför planens granskning ska dialog ske med Polisens säkerhetssamordnare.</i></p> <p><i>Vandringsled från Mjölby och norrut ligger öster om platsen. Säkerhetsavstånd ska upprättas med staket och med skyltar. Mindre stig som går på höjden runt grusgropen kan behöva justeras och varningsskyltar sättas upp.</i></p> <p><i>Även om faktisk risk är begränsad kan enskilda personers upplevda risk medföra att de känner sig hindrade att utnyttja skogssjöområdet.</i></p>
<b>Buller</b>	<p><i>Närliggande bostäder utgör skyddsobjekt, vars störning inte får överskrida riktlinjer. Hur omgivning påverkar framgår av bullerutredning. I väster och norr ligger industri med mekaniska verkstäder och upplag, vilka inte bedöms påverka området.</i></p>



Nuvarande älgskyttebana med skjuthall



Inflyttad älgskyttebana med skjuthall

Utdrag ur Skottbullenutredning: Hulje, Mjölby av ÅF 2017-02-17.

## Planens påverkan

Beskriv planens påverkan på de ovan beskrivna riskerna för människors hälsa och för miljön.

### Beskrivning

*Inför planens granskning ska nuvarande skiss utvecklas i en förprojektering med förslag till åtgärder vad gäller placeringar, höjder och avstånd. Särskild dialog med säkerhetsansvarig inom polisen ska då ske, så att underlaget för anläggningen blir tydligt och att hälsa och säkerhet kan säkerställas.*

## Bedömning av påverkan

Kan planen antas medföra risker för människors hälsa eller för miljön?

Ingen

Liten

Måttlig

Stor

Kan planen antas medföra betydande risker för människors hälsa eller för miljön?

JA

NEJ

### Kommentar

*Planförslaget bedöms inte medföra betydande miljöpåverkan, även om en liten risk föreligger då skjutbanor alltid är förenat med risk. Inför planens granskning görs en förprojektering med bedömning av risk för hälsa och säkerhet. Skjutbana måste utformas på ett säkert sätt, så att inte fara för liv uppstår.*

# Sammanvägd bedömning

## Särskilda bestämmelser

Gäller undantag från att genomföra miljöbedömning?	JA	NEJ
Gäller krav på att genomföra miljöbedömning?	JA	NEJ

## Påverkans totaleffekt

Kan planen antas medföra påverkan på kulturvärden?	<u>Ingen</u>	Liten	Måttlig	Stor
Kan planen antas medföra påverkan på naturvärden?	Ingen	<u>Liten</u>	Måttlig	Stor
Kan planen antas medföra påverkan på sociala värden?	<u>Ingen</u>	Liten	Måttlig	Stor
Kan planen antas medföra påverkan på materiella värden?	Ingen	<u>Liten</u>	Måttlig	Stor
Kan planen antas medföra påverkan på risker för människors hälsa eller för miljön?	Ingen	<u>Liten</u>	Måttlig	Stor

## Bedömning

### Hälsa och säkerhet

Skytte med skarp ammunition innebär risk för hälsa och säkerhet och ställer krav på placering, utformning, skyddsanordningar, avstånd, stängsling och skyltning. Skissförslag visar på disposition med placeringar och skyddsanordningar. Ett skissförslag har tagits fram för områdets övergripande disposition, vilket inte regleras i detaljplanen utan anvisas i planbeskrivningen. Anläggning kan därför ske på olika sätt och säkerställs genom anmälan enligt miljöbalken. Inför planens granskning ska dialog ske med Polisens säkerhetssamordnare.

### Buller

Skyttecentret bedöms medföra liten påverkan på angränsande naturreservat som har så höga bakgrundsljud att området inte friluftsområdet inte omfattas av riktvärdena för skottbuller enligt NFS 2005:15. Skyttebullret klarar riktvärden för bostäder, men likväl kan upplevas som en störning och minska nyttjandet av friluftsområdet. Den unika topografin avskärmar anläggningen bättre än vad som är fallet med jaktskyttebanan idag. Särskild bullerdämpning anläggs och ljudnivå för närliggande bostäder klaras.

Förutsatt att även Skeetskyttet tas bort öster om Mjölby, så innebär planförslaget

	<p>att skjutbanor samlas på en och samma plats.</p> <p><b>Känsligt grundvatten</b> Platsen har känsligt grundvatten och norröver finns vattenskyddsområde, vars akvifer även kan påverkas av markanvändning inom planområdet. Särskild dagvattenhantering påkallas.</p>	
<b>Kan planen antas medföra betydande...</b>		
... påverkan på kulturvärden?	JA	<u>NEJ</u>
... påverkan på naturvärden?	JA	<u>NEJ</u>
... påverkan på sociala värden?	JA	<u>NEJ</u>
... påverkan på materiella värden?	JA	NEJ
... risker för människors hälsa eller för miljön?	<u>JA</u>	NEJ
<b>Bedömning</b>	<p><i>Planförslaget bedöms <u>inte</u> medföra betydande miljöpåverkan, även om en liten risk föreligger då skytte med skarp ammunition alltid är förenad med risk och krav på säkerhet. Inför planens granskning görs en förprojektering med bedömning av risk för hälsa och säkerhet, liksom en parallell miljöprövning genom anmälan till miljökontoret. Skjutbana måste utformas på ett säkert sätt, så att inte fara för liv uppstår.</i></p>	

<b>Kan planens omfattning medföra betydande miljöpåverkan?</b>	
Kan möjliga effekter till följd av planen föranleda att allmänhetens behov av information är betydande?	
<b>Beskrivning</b>	<p><i>Planförslaget medger byggrätt för skjutbana, vilket också prövas genom parallell anmälan till miljökontoret. Nuvarande skjutbana ges ett mer omslutet och skyddat läge vad gäller bullerspridning. Riktvärden för buller klaras.</i></p>
Planens karaktäristiska egenskaper måste beaktas, särskilt planens omfattning.	
<b>Beskrivning</b>	<p><i>Anläggningen omfattar 60 banor för pistolskytte 25 meter och 40 banor för pistolskytte 50 meter – alla mot öster. De senare kan även brukas för gevärsskytte med kaliber 22. Till skjutbanorna hör paviljonger med bullerdämpande åtgärder</i></p>



	<p>samt kulfång med skyddsvall. Härutöver ryms även fältskytte med olika skjutstationer, varav några skjuter mot väster.</p> <p>Längst i söder finns möjlighet att inrymma jaktskyttebanan, eftersom detta läge är mer skyddat. Här bör även mindre svepande skytte kunna prövas, såsom Harbana 20 m hagel och från-duva; båda med hagel kaliber 12. Även precisionsskjutning 22 kaliber 80 m (samma bana som viltmål älg) kan anordnas från skjutkuren.</p> <p>Till sportanläggningen hör byggrätt för klubbstuga och paviljonger. Byggrätt 1200 m<sup>2</sup> avser klubbstuga, vapenkasun och skjuthall för luftvapen om ca 600 m<sup>2</sup>, samt skyttepaviljonger om ca 400 m<sup>2</sup>. Högsta tillåtna byggnadshöjd är 6 meter.</p>
--	--

**Planens karaktäristiska egenskaper ska beaktas, särskilt planens förening med andra planer?**

<b>Beskrivning</b>	<p>Planförslaget är förenligt med Mjölby översiktsplan antagen 2011. Lokaliseringsprövning gjordes i samband med översiktligt planarbete 2010-2012, dels genom dialog med skytteföreningarna, dels genom en allmän analys av bostadsfria platser där skyttebullen kan accepteras. Nu aktuell plats bedömdes vara en lämplig plats att utreda närmare.</p>
--------------------	---

**I vilken utsträckning har planen betydelse för andra planers miljöpåverkan?**

<b>Beskrivning</b>	<p>Området ligger i anslutning till industriområde, som till del utökas genom planförslaget. Dessutom ansluter det till Skogssjöns naturreservatet som är en annan markregleringsform.</p>
--------------------	--

**I vilken utsträckning har planen betydelse för genomförande av gemenskapens miljölagstiftning?**

<b>Beskrivning</b>	<p>Inga Natura 2000-områden påverkas. Inte heller påverkas några miljökvalitetsnormer.</p>
--------------------	--

**Motiverat ställningstagande**

**Slutsats om utredningsbehov och avgränsning**

Det aktuella planprogrammet bedöms inte ge upphov till någon betydande miljöpåverkan. Någon miljökonsekvensbeskrivning enligt 5 kap 18 § PBL och Miljöbalken 6 kap. 11-18 §§ behöver därför inte tas fram. Detta kan komma att omprövas efter samråd och inför planens

granskning.

Erfarenheterna från denna behovsbedömning beskrivs i planbeskrivningen under rubriken Konsekvenser av planens genomförande, vilket inte ska förväxlas med en formell miljökonsekvensbeskrivning. De frågor som har flaggats upp i denna behovsbedömning är följande.

- **Säkerhet**  
Skytte med skarp ammunition innebär risk för hälsa och säkerhet och ställer krav på placering, utformning, skyddsanordningar, avstånd, stängsling och skyltning. Detta hanteras i det fortsatta planarbetet och projekteringen av anläggningen i dialog med Polisens säkerhetsansvarige i länet.
- **Buller**  
Planförslaget innebär en bullerstörning i redan bullerexponerat läge. Anläggningen placeras i en f.d. grustäkt, vilket bidrar till ljuddämpning och säkerhet mot exempelvis rikoschetter från kulor. Skjutplatser inryms i paviljonger med bullerdämpande åtgärder. I närområdet finns flera bostäder, där maximala ljudnivåer klaras krav på riktvärden angivna i Naturvårdsverkets allmänna råd om buller från skjutbanor (NFS 2005:15) .
- **Dagvatten**  
Lakvatten från kulfång kan medföra markföroreningar, vilket inte är bra i en genomsläpplig grusås som inte kan fånga upp detta. Särskild omhändertagande av dagvatten påkallas, eventuellt med filtrering.

Behovsbedömningen har upprättats av planarkitekt Ida Arvidsson med stöd av plankonsult Håkan Sylan i samarbete med berörda tjänstemän inom Mjölby kommun.

## Hantering

Behovsbedömningen har genomförts av kommunens sakkunniga tjänstemän utifrån tillgängligt kunskapsunderlag. Följande tjänstemän har varit delaktiga under arbetet:

- Ida Arvidsson, planarkitekt
- Jenny Asp-Andersson, miljöchef
- Ulf Johansson, kultur- och fritidschef
- Magnus Johansson, VA-ingenjör
- Anna Carpholm, Kommunekolog
- Ketil Kindestam, exploateringsingenjör
- Håkan Sylan, plankonsult

Vid bedömningen av om genomförandet av en detaljplan ska antas medföra en betydande miljöpåverkan ska kommunen ge den eller de

länsstyrelser, kommuner och andra myndigheter som berörs av detaljplanen tillfälle att yttra sig i enlighet med 6 § mkb-förordningen. Samråd om behovsbedömningen genomförs samtidigt med allmänt samråd om planförslaget. Om miljöeffekterna i senare planskede bedöms kräva en särskild miljökonsekvensbeskrivning, så kommer det ske en särskild dialog med Länsstyrelsen om dess innehåll och avgränsning.

Kommunens bedömning i frågan om en detaljplan kan antas med föra en betydande miljöpåverkan ska, enligt 6 § mkb-förordningen, göras tillgängligt för allmänheten. Det krav uppfylls genom att beslut av byggnads- och räddningsnämnden samtidigt med beslut om samråd.

### **Referenser**

- Artdatabanken
- Bullerberäkning, ÅF-Infrastructure AB 2018-02-13
- Skissförslag Hulje skjutbana, Ramboll 2017-06-12
- Östgötakartan, Länsstyrelsens WebbGIS.
- Naturvårdsprogram för Mjölby kommun.



Byggnadskontoret

Telefon: 0142-850 00

E-post: [byggnad@mjolby.se](mailto:byggnad@mjolby.se)

Burensköldsvägen 11-13, 595 80 Mjölby

Världsvan  
& Hemkär