



Samverkan Östergötland

- strategi för samverkan i Östergötlands län
före, under och efter större händelser, stora olyckor och kriser

Samverkan Östergötland

Innehållsförteckning

Förord.....	3
1. Bakgrund.....	4
2. Inledning.....	4
2.1 Metodstöd.....	4
3. Mål.....	5
4. Syfte.....	5
5. Samverkan.....	5
6. Bärande samverkansprinciper.....	5
7. Samverkande aktörer i länet.....	5
8. Organisationsstruktur, mötesformer och arbetsgrupper.....	6
8.1 Före och efter.....	6
8.2 Under händelser, stor olycka och kris.....	7
8.3 Regionala krishanteringsrådet.....	8
8.4 Regional samordningsfunktion.....	9
9. Övergripande arbetsgång som kräver samverkan mellan aktörerna.....	10
9.1 Östgöta TiB-grupp - (ledningssamverkan steg 1).....	11
9.2 Regionalt samverkansmöte (ledningssamverkan steg 2).....	12
9.3 Regional samverkansstab (stabssamverkan steg 3).....	13
10. Stabsmetodik vid samverkansmöten och regional samverkansstab.....	14
11. Samverkan " vardaglig händelse" - "bakre ledning" och på skadeplats.....	14
12. Efter en stor olycka eller kris som kräver samverkan.....	15
13. Spridning och delning av information mellan aktörer, före och efter.....	15
14. Spridning av information mellan aktörer, under.....	15
15. Kontaktuppgifter för deltagande aktörer.....	15
16. Lagstiftningar.....	16
17. Ordlista.....	17
Anteckningar.....	18
Anteckningar.....	19

Samverkan Östergötland

Broschyren **Samverkan Östergötland**

är utgiven av följande myndigheter i Östergötlands län:

Länsstyrelsen Östergötland

Länets 13 primärkommuner

Polismyndigheten i Östergötlands län

Landstinget i Östergötland

Försvarsmakten (militärregion syd)

Övergripande **ansvar för innehållet:**

Regionala rådet för Krisberedskap och Skydd mot olyckor

Beställning av broschyren görs enklast via Länsstyrelsen Östergötland

E-post: ostergotland@lansstyrelsen.se

Telefon: 010-223 50 00

www.lansstyrelsen.se/ostergotland

Grafisk produktion: Mediahavet AB, tel. 0123-40110

e-post: redaktionen@mediahavet.se | www.mediahavet.se

Förord

Dokumentet har fastställts av Regionala krishanteringsrådet för krisberedskap och skydd mot olyckor den 6 december 2013. Strategin beskriver hur samverkan ska ske mellan de aktörer som ingår i Samverkan Östergötland, före, under och efter större händelser, stora olyckor och kriser och som kräver samverkan mellan aktörerna.

Samverkan Östergötland är ett samlande begrepp för myndigheter, kommuner och andra organisationers samverkan som sker inom samhällets krisberedskap i Östergötlands län.

Samverkan syftar till att resurserna ska användas effektivt och ansvarsfullt, helheten av vidtagna åtgärder ska möta behoven optimalt och att var och en av aktörerna ska kunna lösa sina uppgifter. Samverkan ska präglas av öppenhet och ömsesidigt utbyte mellan organisationerna för att skapa trygghet, säkerhet och hälsa för de personer som bor, vistas eller verkar i Östergötland.

Strategin är framtagen av deltagare som ingår i regional samordning och inriktning som är ett arbete/utvecklingsprocess som bedrivits med stöd av Myndigheten för samhällsskydd och beredskap. Deltagarna har bestått av representanter från länets kommuner (inkl. räddningstjänsterna), Polismyndigheten i Östergötlands län, Landstinget i Östergötland, försvarsmakten samt Länsstyrelsen Östergötland.

Dokumentet ska ses över vartannat år. Ansvarig för detta är Regionala samordningsfunktionen, vilka utgör en styrgrupp för arbetet inom Samverkan Östergötland.

Regionala samordningsfunktionen kan föreslå nya strukturer och riktlinjer för hur samordning och samverkan inom Samverkan Östergötland ska ske. Mindre förändringar kan genomföras efter beslut i regionala samordningsfunktionen. Beslut av mer övergripande principiell karaktär som innebär större och mer omfattande revideringar i dokumentet fattas av Regionala krishanteringsrådet.

Dokumentet riktar sig till alla aktörer, vilka blir involverade i större händelser, stora olyckor och kriser och som kräver samverkan mellan aktörerna. Rådet hoppas att strategin ska leda till en positiv utveckling för den fortsatta samverkan mellan länets krishanteringsaktörer.

Regionala rådet för krisberedskap och skydd mot olyckor



Elisabeth Nilsson
Landshövding, ordförande

1. Bakgrund

Länsstyrelsen är geografiskt områdesansvarig på regional nivå. På lokal nivå har respektive kommun ansvaret och på den nationella nivån är det regeringen. Som en del av det geografiska områdesansvaret ska länsstyrelsen och kommunerna under en kris bl.a. verka för gemensam inriktning och samordning

av de åtgärder som behöver vidtas samt vara den sammanhållande funktionen under en kris gentemot andra aktörer inom det geografiska området. Den regionala och lokala samordningen måste ske i en väl fungerande dialog mellan länsstyrelsen och kommuner.

Landstingen och polismyndig-

heterna har sektorsansvar, vilket innebär att de har ansvar för verksamheten inom sitt område vid en kris. Försvarsmakten är sektorsansvarig myndighet för försvarssektorn. De olika sektorerna samordnas även inom ett geografiskt område.

2. Inledning

I vårt samhälle inträffar oönskade händelser som medborgarna förväntar sig att olika samhällsorgan ska hantera eller minimera konsekvenserna av. En händelse kan involvera flera samhällsorgan samtidigt, vilket leder till att de aktörer som agerar behöver samordna insatserna för att på mest effektiva sätt nyttja tillgängliga resurser. Hanteringen leds av ansvariga aktörer och samordnas såväl inom sektor som geografiskt.

För att denna samordning ska fungera måste aktörerna samverka före, under och efter händelserna. En utgångspunkt i krisberedskapsarbetet är ansvarsprincipen som bland annat innebär att alla har ett ansvar för att samverka med andra aktörer. Vilka lagar och förordningar som styr aktörernas roll och an-

svar framgår av kapitel 16.

Vid en kris, stor olycka eller större händelse uppstår en mängd hjälpbehov. Aktörerna som ska möta dessa skilda hjälpbehov har var och en sitt specifika uppdrag att lösa. En aktör har inte beslutsrätt över en annan. Ett antal val och prioriteringar måste göras och de skilda hjälpbehoven kan dessutom stå i konflikt med varandra. Det är viktigt att lyfta blicken från sitt eget ansvarsområde för att skapa sig en helhetsbild av krisen.

Genom åtgärder före en kris bygger aktörerna upp ett förtroende som bygger på kunskap om varandras kompetenser och förmågor inom området. Efter en händelse har alla en skyldighet att uppmärksamma problem och avvikelser. Detta för att kunna dra lärdom av

inträffade olyckor och händelser.

Ledningsproblematiken ställs på sin spets vid kriser när ingen har beslutsrätt över en annan. Här krävs samordning och gemensamt agerande av ett flertal olika aktörer. När samordning måste ske på regional nivå är det länsstyrelsen som har detta ansvar gentemot andra regionala aktörer, lokala aktörer samt mot den nationella nivån.

Länsstyrelsens roll som samordnande funktion på regional nivå, bör vara att leda diskussionerna/överläggningarna mot ett så bra resultat som möjligt för helheten.

I dokumentet används vid ett flertal tillfällen uttrycket ”bakre ledning”. Med det menas all ledning som sker utöver skadeplats eller motsvarande vid en händelse.

2.1 METODSTÖD

Vid flera tillfällen hänvisas till ”metodstöd”, varmed menas mallar, dagordningar och annat material. Metodstödet kommer att finnas tillgängligt på en webbplats för att vid behov kunna revideras.

3. Mål

Samverkan ska resultera i trygghet, säkerhet och hälsa för de personer som bor, vistas eller verkar i Östergötland.

4. Syfte

Syftet med denna strategi är att skapa förutsättningar för att olika aktörer ska kunna samverka före, under och efter större händelser, stora olyckor och kriser som kräver samverkan mellan aktörerna.

Samverkan syftar till:

- att resurserna används effektivt och ansvarsfullt
- att helheten av vidtagna åtgärder ska möta behoven optimalt
- att var och en av aktörerna optimalt ska kunna lösa sina uppgifter

5. Samverkan

Med samverkan menas, i denna strategi, när olika aktörer arbetar för att uppnå det gemensamt uppsatta målet som finns för Samverkan Östergötland.

6. Bärande samverkansprinciper

Bärande samverkansprinciper för alla aktörer i Samverkan Östergötland är:

- **att** informations spridning till andra aktörer är en viktig del i Samverkan Östergötland
- **att** alla aktörer ska ta initiativ och medverka till samverkan vid behov
- **att** alla aktörer alltid ska ha ett helhetsperspektiv - räkna inte alltid med att andra aktörer känner till vad din organisation vet!
- **att** detta dokument ska vara ett stöd för alla aktörer inom Samverkan Östergötland
- **att** aktörerna deltar i samverkan utifrån eget ansvar och uppdrag. Samverkan Östergötland tar inte över respektive parts eller aktörs ansvar
- **att** samverkan ska präglas av öppenhet och prestigelöshet, tillit, respekt, engagemang och delaktighet

7. Samverkande aktörer i länet

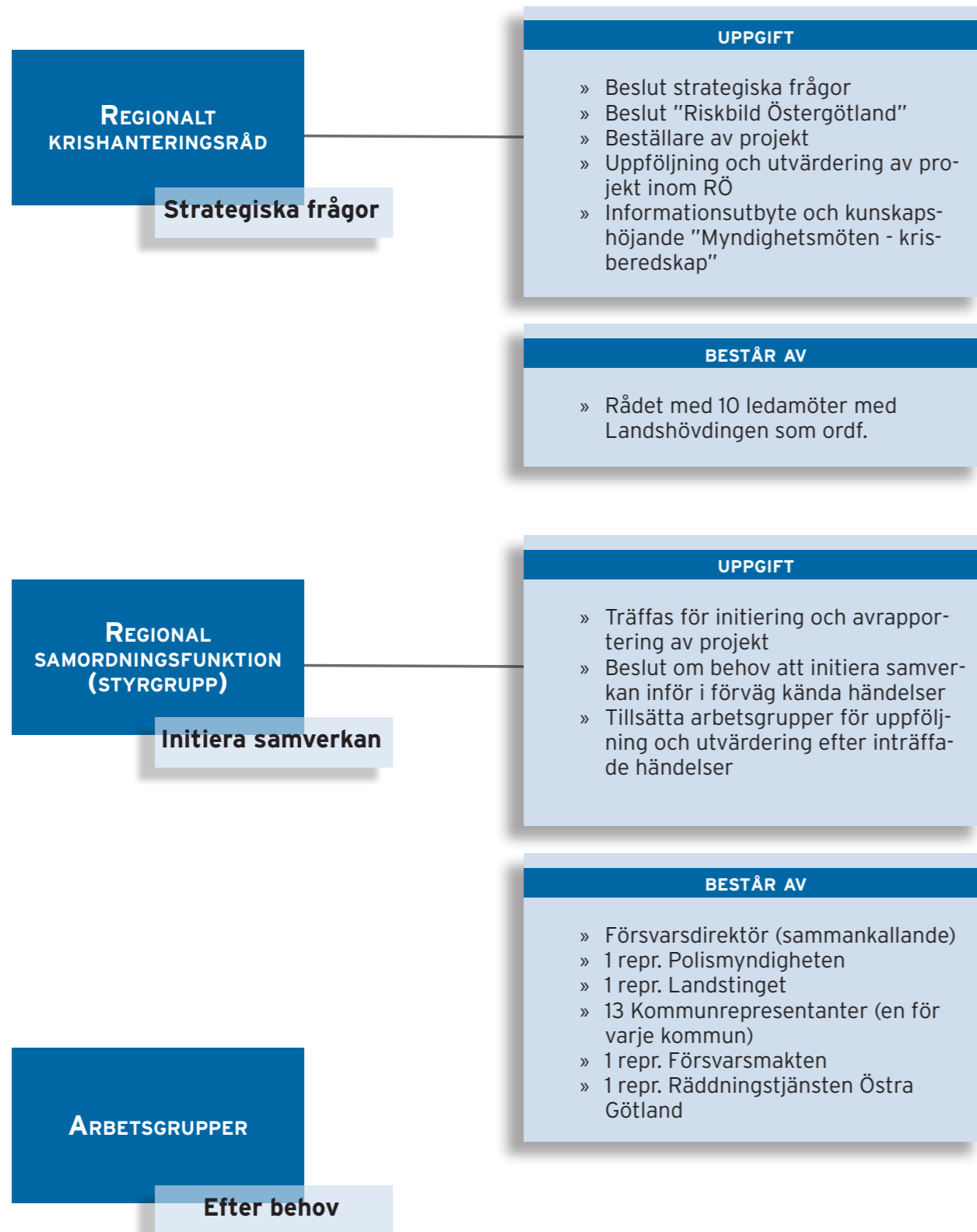
Samverkan Östergötland

- Länsstyrelsen Östergötland
- Länets 13 primärkommuner
- Polismyndigheten i Östergötlands län
- Landstinget i Östergötland
- Försvarsmakten (militärregion syd)
- Övriga av händelsen berörda organisationer

I Samverkan Östergötland ingår aktörer enligt ovan. Vilka aktörer som deltar i samverkan varierar beroende på omfattning och karaktär av händelse, olycka eller kris.

8. Organisationsstruktur, mötesformer och arbetsgrupper

8.1 FÖRE OCH EFTER



8.2 UNDER HÄNDELSE, STOR OLYCKA OCH KRIS



Regionala krishanteringsrådet krisberedskap och skydd mot olyckor (RKS):

Landshövdingen- ordförande, Länsråd - stf ordförande, Försvarsdirektören- sekreterare

Ledamöter: Vårddirektör (Landstinget i Östergötland), länspolismästaren (Polismyndigheten i Östergötlands län), Helikopterflottiljchef (Helikopterflottiljen), chef MRS (militärregion syd), ordförande regionförbundet (ÖSTSAM), Biskopen (Linköpings stift), kanalchef (Sveriges Radio Östergötland), Kommunstyrelseordförandena i tre av länets kommuner (stor, mellan och liten kommun), Förbundsdirektör (Räddningstjänsten Östra Götaland).

Regionala krishanteringsrådet krisberedskap och skydd mot olyckor sammanträder två gånger per år. Rådet består av elva ledamöter och leds av landshövdingen.

Regionala krishanteringsrådet har till uppgift att fungera som ett organ för information, samråd, samverkan och samordning inom områdena krisberedskap och skydd mot olyckor. Rådet är en strategisk funktion och fattar beslut i frågor av mer övergripande karaktär gällande den långsiktiga planeringen som exempelvis fastställande av

projektplan för samverkansprojekt "Riskbild Östergötland", regionala samverkansövningar och utbildningsinsatser (RSK-kris, RSK-räddningstjänst).

Regionala krishanteringsrådet har också till uppgift att årligen inbjuda representanter från myndigheter och organisationer till "Myndighetsmöte-krisberedskap" för att informera och delge medverkande aktörer aktuell och viktig information om pågående aktiviteter inom respektive aktörs sektor eller verksamhet inom området samhällets

krisberedskap. Myndighetsmötena är en viktig arena för informationsutbyte mellan sektorsmyndigheter och geografiskt områdesansvariga på den regionala och lokala nivån.

Målgrupp är de aktörer som ingår i de sex samverkansområdena teknisk infrastruktur, transporter, farliga ämnen, ekonomisk säkerhet, geografiskt områdesansvar samt skydd, undsättning och vård samt länets kommuner. Myndighetsmötena är endagsmöten som genomförs en till två gånger per år.

Regional samordningsfunktion, RSF, (styrgrupp):

- Försvarsdirektör(sammankallande) och sekreterare (handläggare länsstyrelsen)
- 1 repr. från Polismyndigheten i Östergötlands län
- 1 repr. Landstinget i Östergötland
- 13 kommunrepresentanter (en för varje primärkommun)
- 1 repr. Försvarsmakten
- 1 repr. Räddningstjänsten Östra Götaland

Regional samordningsfunktion har till uppgift att initiera samverkan när det finns behov, d.v.s. om aktörerna i förväg har kännedom om risker och händelser som de befarar kan leda till större händelser, stora olyckor och kriser och som kräver samverkan mellan aktörerna. RSF sammanträder sex gånger per år.

RSF delar med sig av aktuell information och frågeställningar från respektive verksamhet. RSF kan föreslå nya strukturer och riktlinjer för hur samordning och samverkan inom Samverkan Östergötland ska ske. Beslut i strategiska frågor fattas av RKS. Mindre förändringar kan genomföras efter beslut i RSF. Större förändringar ska alltid anmälas vid närmast följande RKS möte. RSF beslutar om omfattningen av redovisningen och formerna för denna.

Mötena följer en i förväg bestämd dagordning och genomförs sista torsdagen i månaderna januari, mars, maj, aug, oktober och i mitten av december. Mötet pågår mellan 9-12.

RSF kan vid bedömt behov bilda arbetsgrupper. RSF kommer överens om vilken aktör som kallar samman initierad arbetsgrupp.

RSF har också till uppgift att delge samverkande aktörer aktuell och viktig information om pågåen-

de och kommande aktiviteter inom eget ansvarsområde och som på kort eller lång sikt kan föranleda behov av samordning i länet.

Länsstyrelsen är sammankallande till RSF-mötena. Inför varje RSF-möte skickar Länsstyrelsen ut en kallelse till deltagande aktörer senast tre veckor innan mötet för möjlighet att anmäla punkter till dagordningen. **För att RSF ska fungera förutsätts att alla aktörer är representerade.**

Vid behov delegeras aktörer, som normalt inte ingår i RSF-gruppen, för att informera RSF-gruppen om aktuell händelse/aktivitet. Minnesanteckningar skickas ut till samtliga aktörer inom Samverkan Östergötland efter genomfört möte. Vid varje möte bestäms om särskild information som framkommit ska vidarebefordras till andra aktörer och vem som i så fall ansvarar för detta.

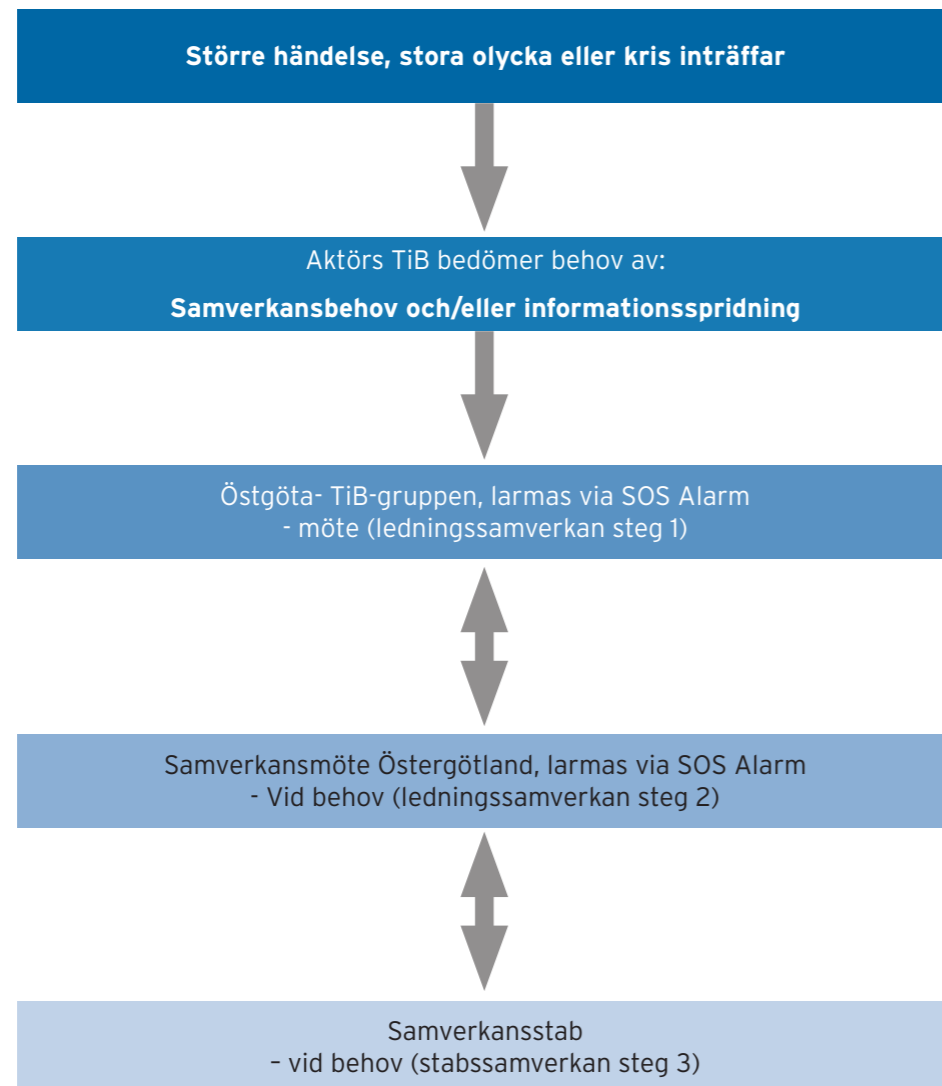
Vid möten med den regionala samordningsfunktionen ska exem-

pelvis följande punkter tas upp:

- Kommande händelser som kan innebära samverkansbehov. Vilka samordningsbehov föreligger? Vem har samordningsansvaret?
- Återrapportering från arbetsgrupper (ska någon fråga fortsätta att utredas?)
- Strategiska frågor
- Uppföljning av samverkansstrategin
- I förväg valt tema

TiB-gruppen, regionalt samverkansmöte och regional samverkansstab beskrivs i ett särskilt avsnitt. Se kapitel "Övergripande arbetsgång under en större händelse". Representant för perspektiven RCB räddningstjänst och TiB kommun utses av Räddsam E och kommunerna. Vilka representanter som utses meddelas länsstyrelsen så att dessa kan kontaktas vid behov.

9. Övergripande arbetsgång under större händelser, stora olyckor och kriser som kräver samverkan mellan aktörerna



Primärkommunerna når Östgöta- TiB-grupp via TiB-kommun eller RCB –räddningstjänsten, bland annat för en första bedömning om behov föreligger att kalla samman ÖstgötaTiB-gruppen.

9.1 ÖSTGÖTA TiB-GRUPP - (LEDNINGSSAMVERKAN STEG 1)

Östgöta TiB-grupp:

Vid en befarad eller inträffad kris, eller annan händelse som kan föranleda behov av samordning och/eller informationsspridning inom länet ska kontakt etableras mellan myndigheter som har tjänsteman i beredskap eller motsvarande. Syftet med denna initiala kontakt är att så tidigt som möjligt bedöma behovet av samordning kring en händelse. Kontakten bör tas inom 30 min vid bedömt behov av samverkan och samordning. Det faller på varje aktörs ansvar att bedöma om det föreligger ett behov av att aktivera Östgöta TiB-grupp via SOS Alarm. Länsstyrelsens TiB leder mötet.

- VB Polismyndigheten i Östergötlands län
- TiB Landstinget i Östergötland
- TiB Länsstyrelsen Östergötland
- RCB räddningstjänsten
- TiB kommun
- VB FM (MRS)
- Berörd aktör (om det är aktör som vanligtvis inte ingår i TiB-gruppen)

Östgöta TiB-gruppen består av ett antal företrädare som representerar ett antal perspektiv. RCB räddningstjänst och TiB kommun representerar tillsammans länets samtliga kommuner. Östgöta TiB-gruppen är en operativ samverkanegrupp som sammanträder vid hot om/inträffad kris eller större olycka. Östgöta TiB-gruppen arbetsuppgift är att bedöma om befarad eller inträffad kris eller annan händelse kan föranleda behov av samordning och samverkan inom länet:

- Bedömningen kan vara att det inte finns något behov av samordning, varvid det beslutas att samverkansprocessen avbryts

- Bedömningen kan vara att situationen är svårbedömd och att det finns ett behov av att bevaka händelseutvecklingen, varvid det beslutas om tidpunkt för ett nytt möte mellan tjänsteman i beredskap eller motsvarande
- Bedömningen kan vara att det finns ett behov av samordning och gruppen fattar beslut i samverkan att kalla till ett samverkansmöte eller aktivera den särskilda samverkansstaben
- Bedömning om omedelbar åtgärd

Om TiB-gruppen bedömer att det föreligger ett behov av informationsutbyte eller samverkan kallar länsstyrelsen till ett samverkansmöte via SOS Alarm. De aktörer som, vid behov, kan kallas är de som finns med på Länsstyrelsens Larmlista Samverkan Östergötland.

Aktörerna ska bekräfta att de mottagit larm inom 5 minuter. Samverkansmötena sker initialt via telefonkonferens. Samverkansmötena kan även ske som fysiskt möte, via Rakel eller med hjälp av annat tekniskt hjälpmedel.

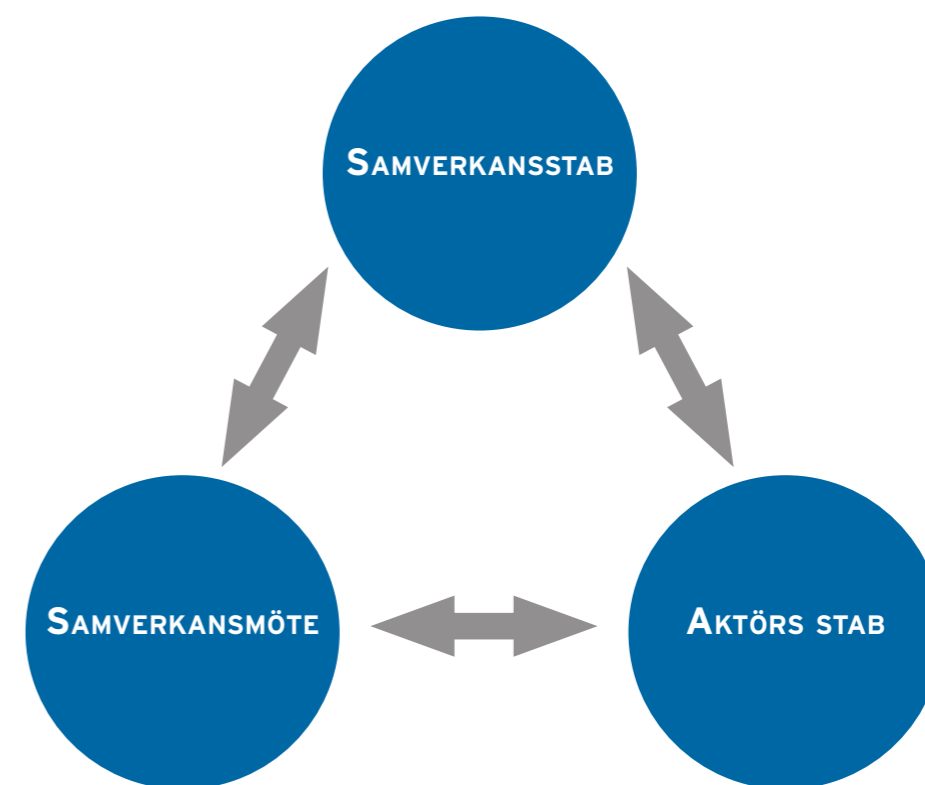
Larmlista Samverkan Östergötland

- Boxholms kommun, Jourhavande BM
- Finspångs kommun, TiB
- Kinda kommun, Säkerhets-samordnare
- Linköpings kommun, TiB
- Mjölby kommun, Jourhavande BM
- Motala kommun, RCB
- Norrköpings kommun, RCB RTOG
- Söderköpings kommun, RCB
- Vadstena kommun, RCB
- Valdemarsviks kommun, TiB
- Ydre kommun, Styrkeledare
- Åtvidabergs kommun, TiB
- Ödeshögs kommun, Jourhavande BB
- Räddningstjänsten Östra Götaland, RCB
- Landstinget i Östergötland, TiB
- Polismyndigheten i Östergötlands län, VB
- Länsstyrelsen Östergötland, TiB
- Militärregion syd, VB

Syftet med samverkansmötet är att utbyta information samt diskutera behovet av och, om behov föreligger, åstadkomma en samlad lägesbild av händelsen och eventuell samordning och gemensam inriktning av insatser.

Till samverkansmötet kallas de aktörer som bedöms vara viktiga för att hantera den aktuella krisen eller händelsen.

Deltar gör personer som antingen har en strategisk och/eller beslutsfattande roll vid stora olyckor eller kriser, personer som har till uppgift att säkerställa att aktören har en förmåga att utöva ledning och samverkan.



Om någon av aktörerna ser ett behov av samverkan och/eller det bedöms föreligga ett behov av fördjupad kunskap och stöd för att hantera en kris eller annan händelse, kan länsstyrelsen, efter beslut vid samverkansmötet, sammankalla samverkansstaben. **Samverkansstaben bör påbörja sitt arbete inom 12 timmar efter beslut på samverkansmöte, om inte mötet beslutat något annat.**

Samverkansstaben ska utgöra ett stöd och står för samverkan och inriktning. Detta kan ske på eget initiativ eller efter önskemål från någon kommun eller annan aktör.

Med *stöd* menas att bistå med information, kunskap, analys, expertis eller på något annat lämpligt sätt.

Den huvudsakliga uppgiften för samverkansstaben är att stöd-

ja samverkansmötet och de lokala staberna genom att upprätta beslutsunderlag om inriktning och åtgärder. Samverkansstaben ska göra en helhetsbedömning av situationen, av behov på kort och lång sikt, ta fram kunskapsunderlag samt, vid behov, formulera förslag på hur samverkan och prioritering av insatser ska ske för att nå ett så bra resultat som möjligt för helheten. Samverkansstaben fattar inga beslut som rör respektive organisations hantering.

Samverkansstaben sammansättning är uppgiftsberoende och arbetar på uppdrag av samverkansmötet men bör också regelbundet skicka information till aktörernas staber. Samverkansstabens underlag bör användas som en del beslutsunderlaget i deltagande aktörers organi-

sationer.

Utgångspunkten för samverkansstabens arbete är att **anlägga ett regionalt helhetsperspektiv**, som kompletterar olika organisationers sektors- och verksamhetsperspektiv. Centrala uppgifter för samverkansstaben är också att upprätthålla relationer med relevanta aktörer på lokal, regional och nationell nivå för att analysera och vid behov inhämta information pågående kris och andra händelser.

Samverkansstabens arbetsätt ska följa den metod som beskrivs i avsnittet "stabsmetodik vid samverkansmöte och regional samverkansstab".

De personer som ingår i samverkansstaben ska vara väl utbildade och övade för uppgiften. Regional samordningsfunktion (styrgruppen) utser i förväg ett antal **pre-**

sumtiva stabschefer med förmågan att leda en samverkansstab. Beroende på händelsens karaktär och vilka aktörer som är inblandade bestäms vem eller vilken aktör som ska leda och ingå i samverkansstaben. Beslut om detta fattas i samverkan.

Följande funktioner/förmågor ska finnas i samverkansstaben:

- Stabschef
- Analys
- Information/kommunikation
- Lägesbild
- Samverkan
- Sekreterare
- Övriga funktioner vid behov

Respektive utsedd organisation svarar för att utbilda och öva per-

sonal i den specificerade stabsfunktionen samt vid begäran ställa personal till förfogande för stabs-samverkan. Regionala samordningsfunktionen ska kontinuerligt fundera över eventuella behov av gemensamma utbildnings- och informationsinsatser för berörda personer och funktioner.

10. Stabsmetodik vid samverkansmöten och regional samverkansstab

Om en händelse kräver gemensam hantering används en i förväg överenskommen stabsmetodik. Det är viktigt att perspektivet samordnad kommunikation och information till allmänheten och företrädare för massmedia beaktas vid alla händel-

ser. Staben ska till berörda aktörer upprätta förslag till informationsplan och efter beslut genomföra delar av informationsplanen.

Stabsmetodiken utgår från ett antal delar som innefattar gemensam läges- och målbild, förmågor

och aktiviteter, spel/simulering, beslut och uppdrag. Metoden beskriver vidare förhållningssätt samt syftet. Mer om samverkansstaben, samverkansmöten och stabsmetodik finns beskrivet i metodstöd.

11. Samverkan " vardaglig händelse" - "bakre ledning" och på skadeplats

Samverkansbehovet kan se olika ut beroende på händelsen, olyckan eller krisens omfattning. Vid händelser som den egna organisationen är van att hantera och enbart berör en kommun sker samverkan redan genom de etablerade kontakterna som finns i respektive organisation. Det är dock **viktigt att varje organisation ser över behovet av samverkan även vid de "vardagliga händelserna"**.

I det akuta skedet med konkreta

frågor bör som vanligt kontaktas på individ- eller organisationsnivå, t.ex. sjukvård - polis eller sjukvård - räddningstjänst. Varje aktör har ett ansvar för att ha relevanta kontaktuppgifter.

I det mindre akuta skedet där flera aktörer är involverade i samma fråga bör telefonskonferens via SOS Alarm eller Rakel användas. Metodiken bör vara den som beskrivs i avsnittet "stabsmetodik vid samverkansmöte och regional

samverkansstab". Det faller på varje organisations ansvar att bedöma om det föreligger ett behov av samverkan (bakre ledning och skadeplats). Den aktör som initierat mötet är mötesordförande om inte annat är överenskommet.

Vid utdragna händelser bör strukturen "Övergripande arbetsgång under en större händelse" tillämpas för bakre ledning.

12. Efter en större händelser, stor olycka eller kris som kräver samverkan mellan aktörerna

Vid behov kan RSF ta initiativ till att bilda en tillfällig arbetsgrupp för att utvärdera och/eller följa upp en händelse.

Vid utvärdering av samverkan vid skadeplats bör dokumentet "Genomgång/utvärdering utifrån samverkansperspektivet vid sär-

skild/allvarlig händelse i Östergötland användas." Se metodstöd.

13. Spridning och delning av information mellan aktörer, före och efter

På webbplattform "Samverkan Östergötland" kommer information om medlemmar, grupper, kallelser,

protokoll, länk till WIS och annat gemensamt material att publiceras. För att få tillgång till plattformen

krävs lösenord.

Länsstyrelsen är ansvarig för denna plattform.

14. Spridning av information mellan aktörer, under

Avsikten är att alla ska använda samma kommunikationsmedel under en händelse eller kris. Ra-

kel, WIS och telefon är exempel på kommunikationsvägar.

Riktlinjer för kommunikationsvägar framgår av metodstöd.

15. Kontaktuppgifter för deltagande aktörer

Varje aktör ansvarar för att ha relevanta kontaktuppgifter till samverkande aktörer (epost, Rakel, telefonnummer etc.)

Länsstyrelsen ansvarar för att

larmlistor där alla aktörer som ingår i Samverkan Östergötland är aktuell och delges aktörerna vid förändringar. Larmlista Samverkan Östergötland innehåller de telefon-

nummer som SOS Alarm använder för att vid begäran kontakta de aktörer som ingår i Samverkan Östergötland.

16. Lagstiftningar

Kommunallagen (1991:900)
Socialtjänstlagen (2001:453)
Skollagen (1985:1100)
Lagen om skydd mot olyckor (2003:778)
Hälso- och sjukvårdslagen (1982:763)
Katastrofmedicinsk beredskap (SOSFS 2013:22)
Miljöbalken (1998:808)
Polislagen (1984:387)
Ordningslagen (1993:1617)
Smittskyddslagen (2004:168)
Epizootilagen (1999:657)
Zoonoslagen (1999:658)
Livsmedelslagen (1971:511)
Lagen om kommuners och landstings åtgärder inför och vid extraordinära händelser i fredstid och höjd beredskap (2006:544)
Lag (1979:1088) om gränsövervakningen i krig m.m.

Lag (1992:1403) om totalförsvaret och höjd beredskap

Förordning med länsstyrelseinstruktion (2007:825)
Förordning om krisberedskap och höjd beredskap (2006:942)
Förordning med instruktion för Regeringskansliet (1996:1515)
Förordning (2006:637) om kommuners och landstings åtgärder inför och vid extraordinära händelser i fredstid och höjd beredskap

Förvaltningslag (1986:223)
Förordning (2007:1266) med instruktion för Försvarsmakten

Skyddsförordning (2010:523)

Skyddslag (2010:305)

17. Ordlista

Bakre ledning	All ledning som sker utöver skadeplats eller motsvarande vid en händelse
BM	Brandmästare
FM	Försvarsmakten
MRS	Militärregion syd
Rakel	Radiokommunikation för effektiv ledning
RCB	Räddningschef i beredskap
RFS	Regional samordningsfunktion
RKS	Regionala krishanteringsrådet för krisberedskap och skydd mot olyckor
RSK	Regional samverkanskurs. I Östergötland finns både RSK kris och RSK räddningstjänst
Räddsam E	Samarbete mellan räddningstjänsterna i Östergötlands län
RÖ	Regionalt samverkansprojekt "Riskbild Östergötland"
TiB	Tjänsteman i beredskap
VB	Vakthavande befäl
WIS	Webbaserat informationssystem

Samverkan Östergötland

Denna skrift beskriver hur samverkan ska ske mellan de aktörer som ingår i Samverkan Östergötland, före, under och efter större händelser, stora olyckor och kriser och som kräver samverkan mellan aktörerna.

Samverkan Östergötland är ett samlande begrepp för myndigheter, kommuner och andra organisationers samverkan som sker inom samhällets krisberedskap i Östergötlands län.

