

Trafikalstring & Visum- analys

Svartå Strand

2022-01-21

RAMBOLL

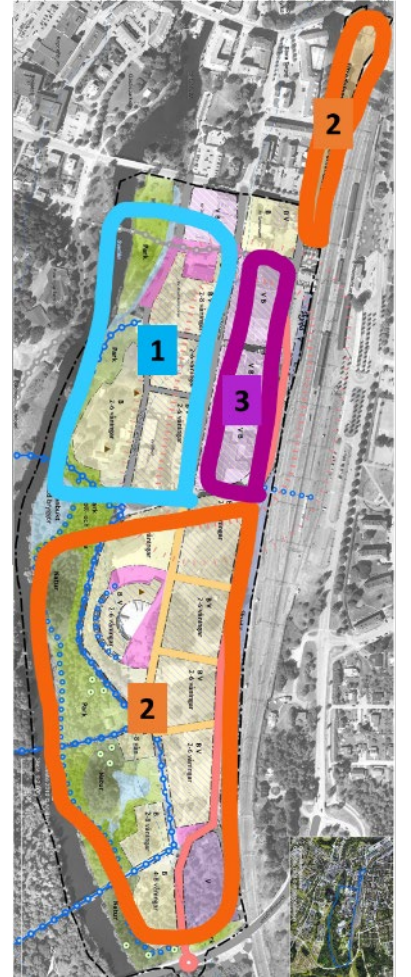
Bright ideas.
Sustainable change.

Trafikalstring

Trafikalstring

Trafikalstringen är gjord med följande förutsättningar:

- Trafiken från Etapp 2 fördelas 60% norrut och 40% söderut. (baserat på dagens beteende)
- Trafiken från Etapp 3 fördelas 70% norrut och 30% söderut. Detta baseras på närheten till trafiknätet norrut.
- För alstrad trafik från Etapp 2 antas 50% ansluta till kvarteren. 50% ansluter till gemensamhetsanläggningarna längs med Magasinsgatan.
- Utöver alstrad trafik från och till bostäder antas 5% nyttotrafik till och från bostäder (denna trafik antas inte behöva angöra till gemensamhetsanläggningar).
- Befintlig genomfartstrafik på Magasinsgatan tas från trafikmätning hösten 2021.



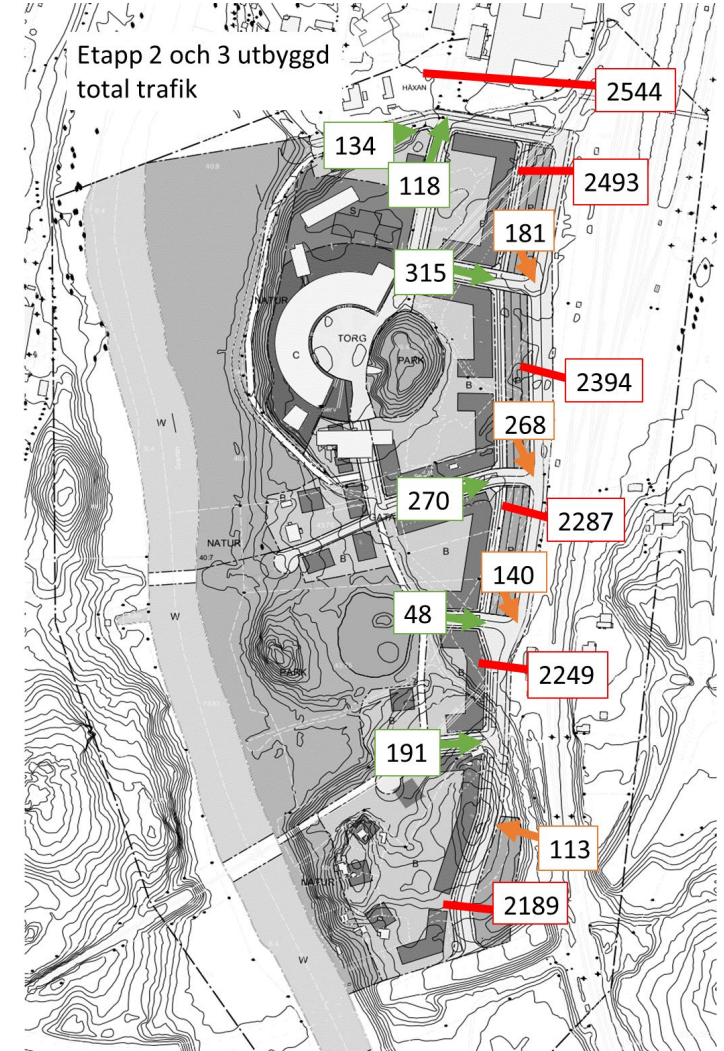
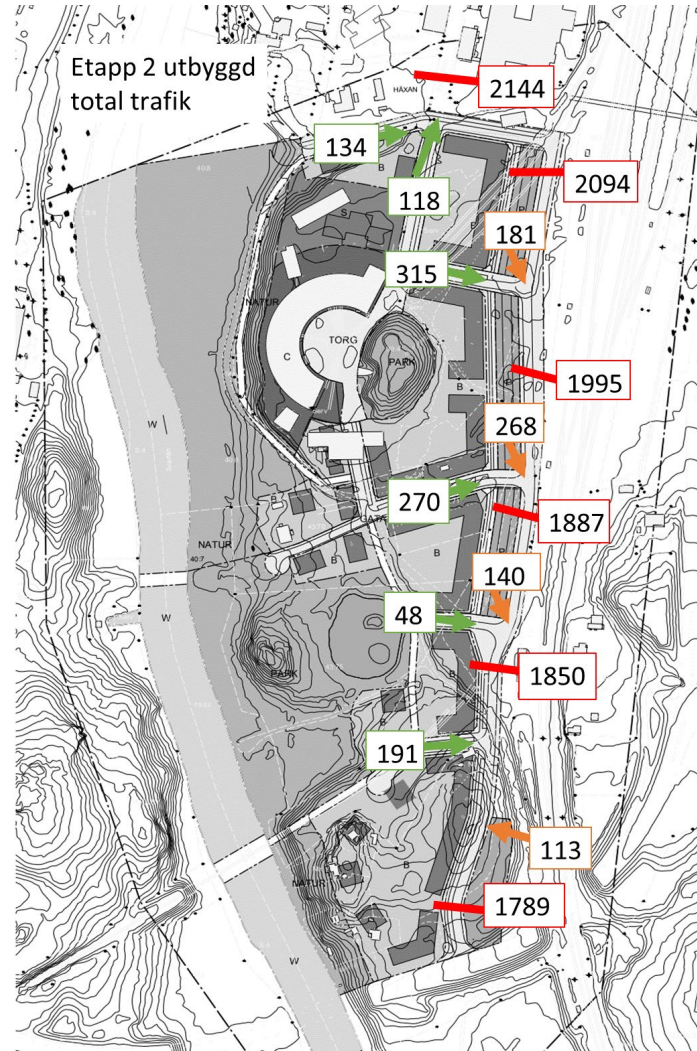
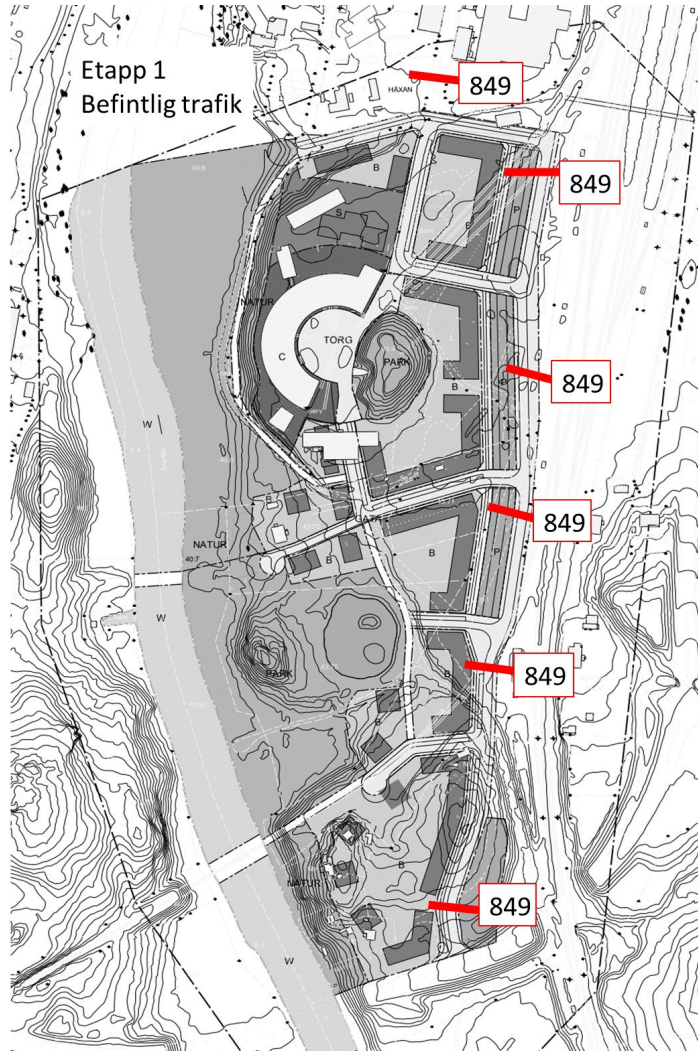
Trafikalstring

	Område	Lägenhet BTA	Lägenhet ÅDT	Skola ÅDT	Radhus ÅDT	Centrum ÅDT	
<i>Ettapp 1</i>							352
	1	3900	72	172			428
	2	8550	117				123
	3	18000	245			387	644
	4	2300	32				34
<i>Ettapp 2</i>	5	2080	28				29
	6	9500	129				135
	7	6500	89				93
	8	2500	34				36
	9	16500	225				236
	10				17		17
<i>Ettapp 2 norra</i>		14000	191			574	765
<i>Ettapp 3</i>		32000	436			896	1332
						Total	4225



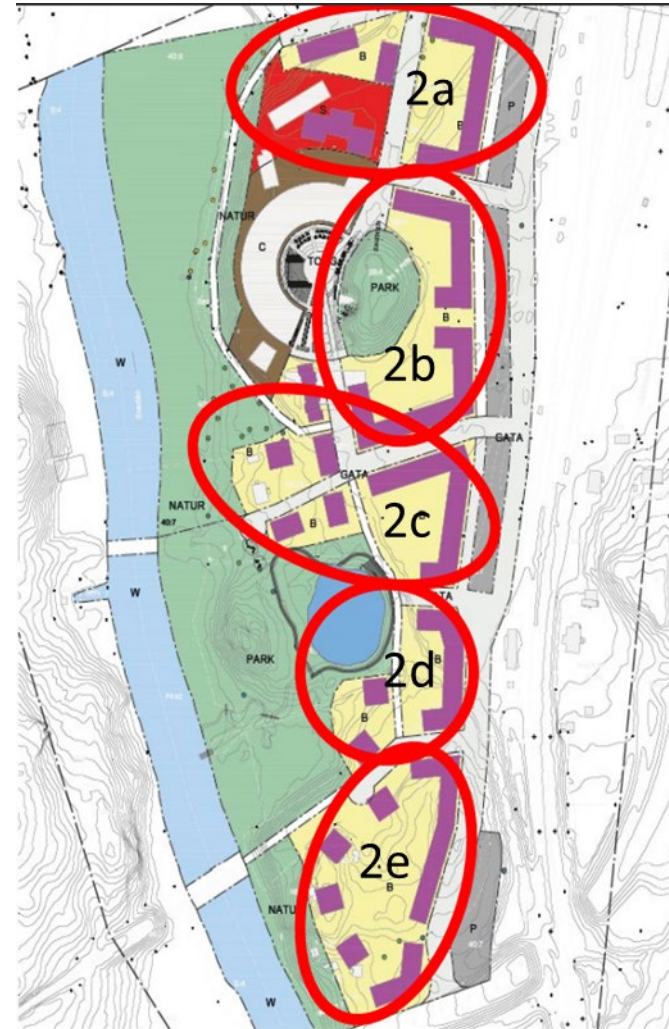
Trafikalstring – Total trafik

- Trafik och genomfartstrafik
- Trafik på kvartersgator
- Trafik till och från gemensamhetsanläggningar



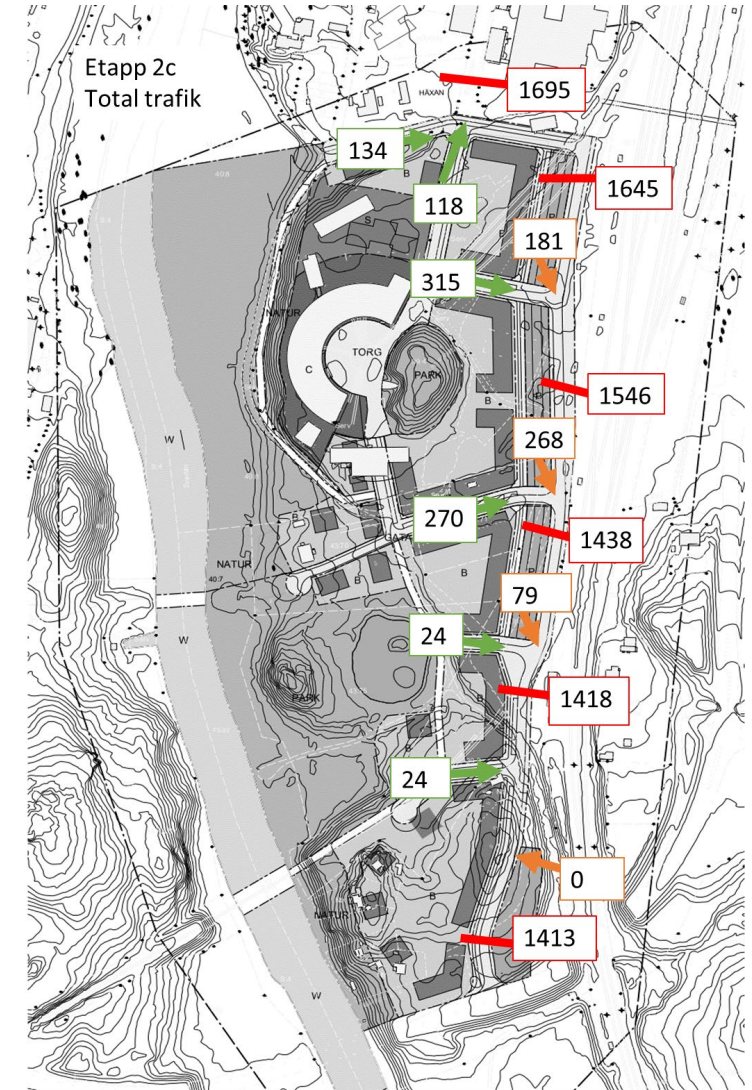
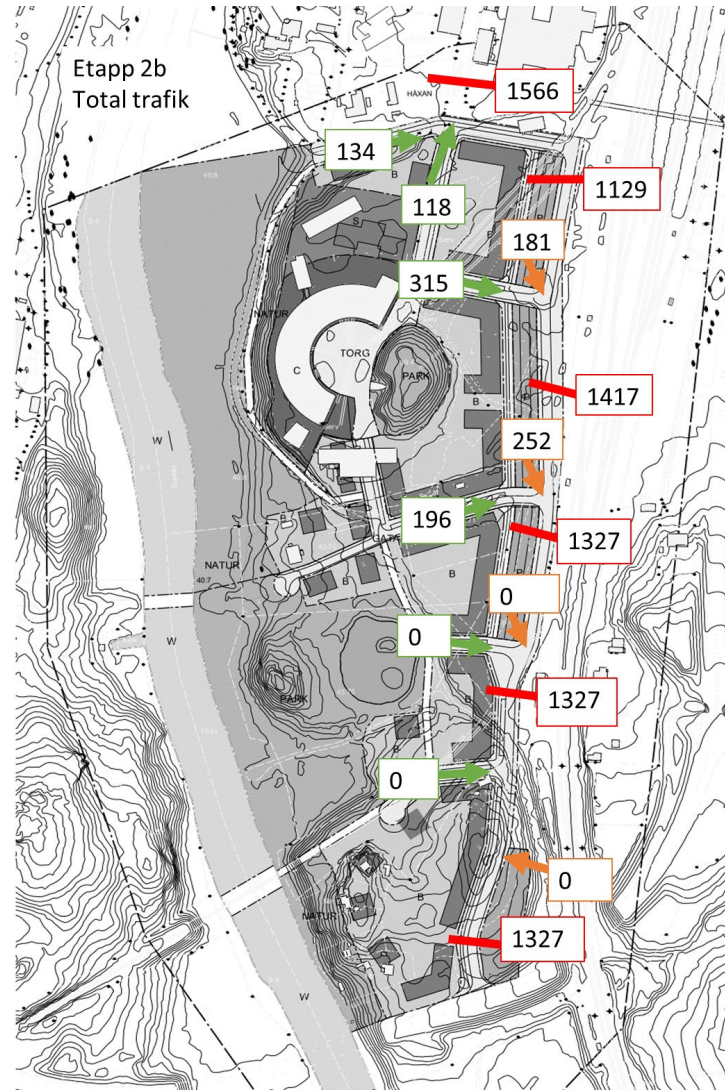
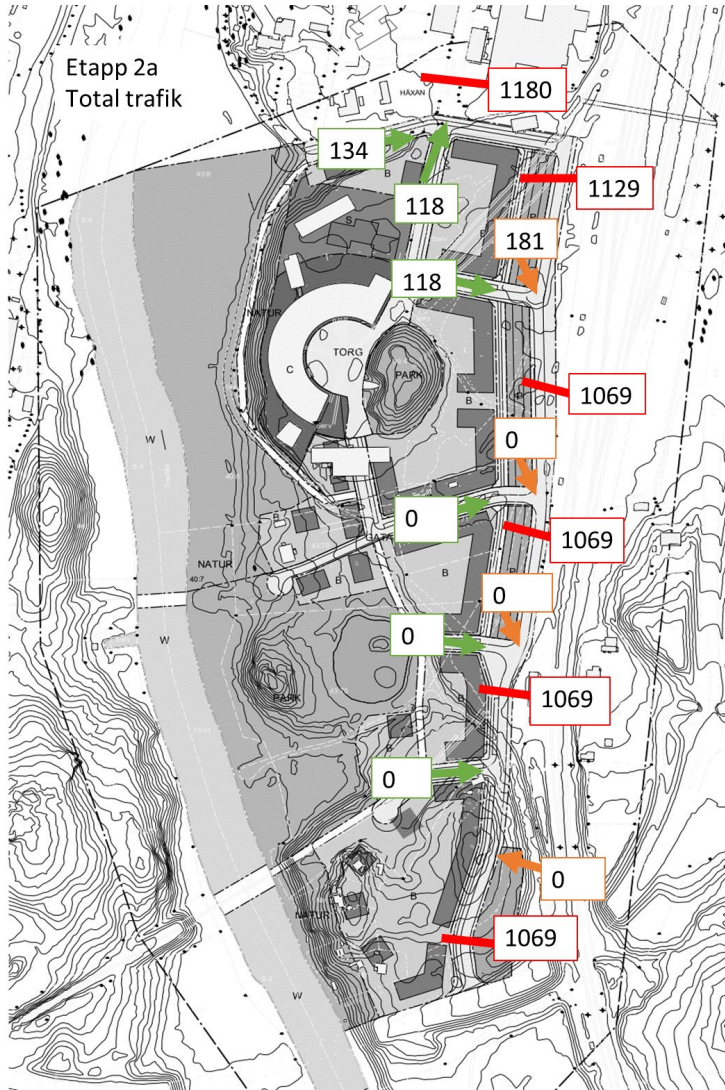
Trafikalstring Etapp 2 (deletapper)

- Etapp 2 delas upp i deletapper 2 a-f
- Etapp 2 a-e delas upp som till vänster.
- Etapp 2f är deletappen norr om Etapp 3.



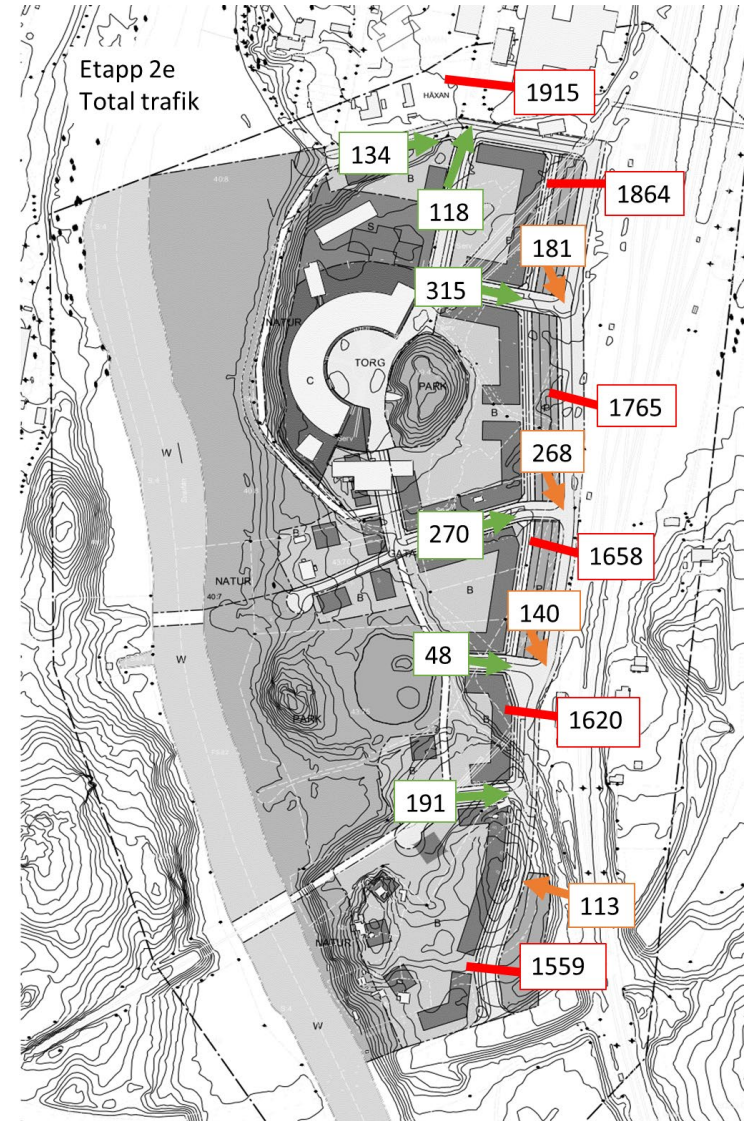
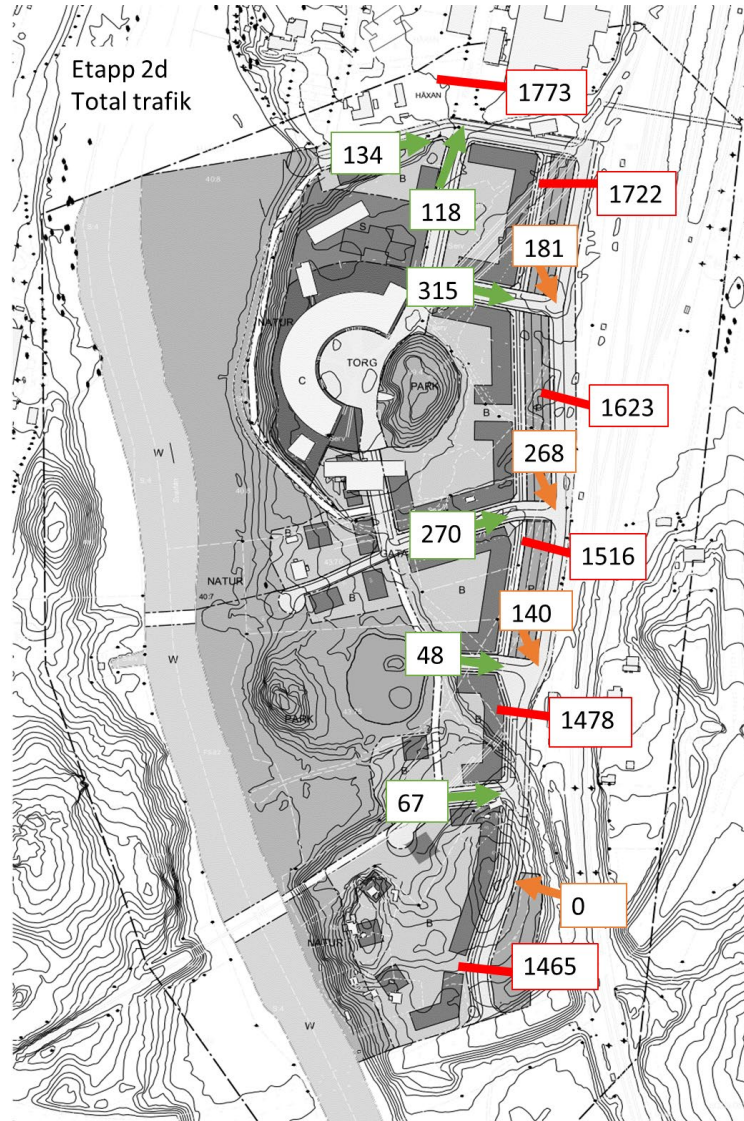
Trafikflöden etapp 2

- Trafik och genomfartstrafik
- Trafik på kvartersgator
- Trafik till och från gemensamhetsanläggningar



Trafikflöden etapp 2

- Trafik och genomfartstrafik
- Trafik på kvarterstgator
- Trafik till och från gemensamhetsanläggningar

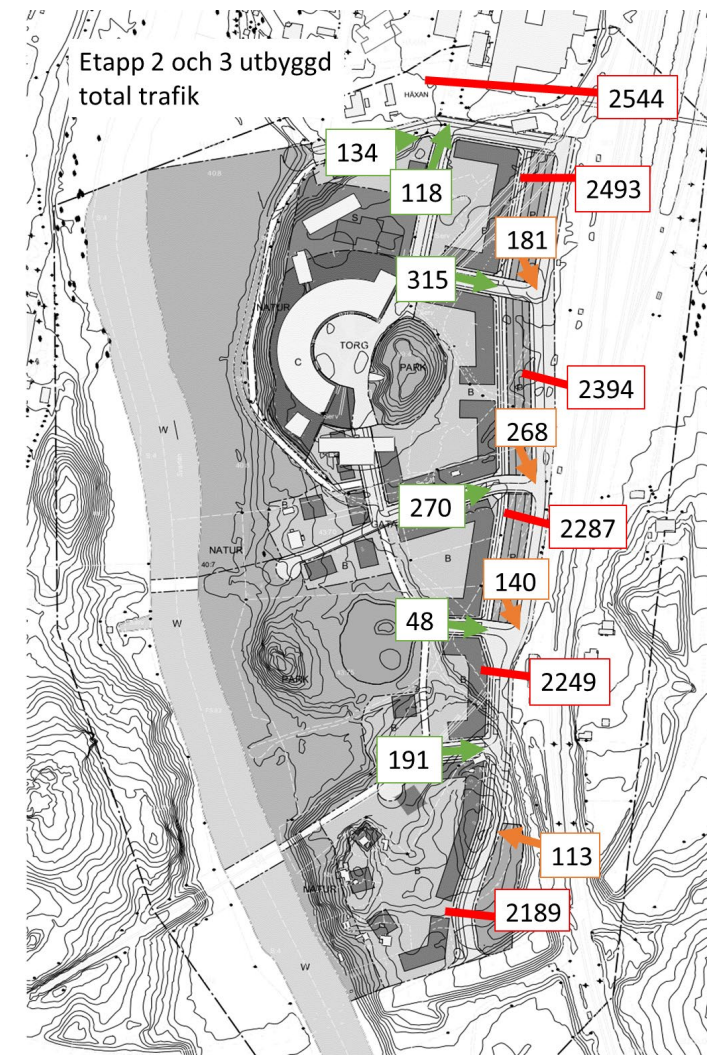


Kommentarer

Trafiken som genereras av Etapp 2 och 3 är ca 3900 fordon. Delar av denna trafiken (ca 1500 fordon) ansluter till nätet norr om kartbilden och går norrut varför den inte syns i kartan.

Snitten på Magasinsgatan inom området är delvis beroende av var de boende antagits parkera. I denna trafikutläggning har parkeringsplatsernas storlek inte beaktats med speciellt hög noggrannhet utan boende har antagits parkera på närmsta parkering.

Trafiken i områdets norra del kommer att delas upp på Magasinsgatan och Kyrkogatan. Hur mycket som går på respektive gata är beroende på hur nätet ser ut när områdena byggts färdigt och har därför inte beaktats i denna trafikutläggning.

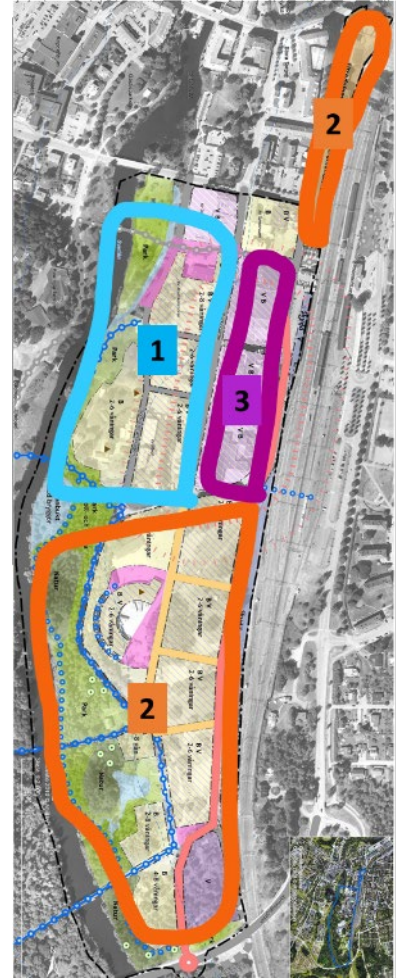


Trafikprognos i Visum-modellen

Trafikprognos i Visum-modellen

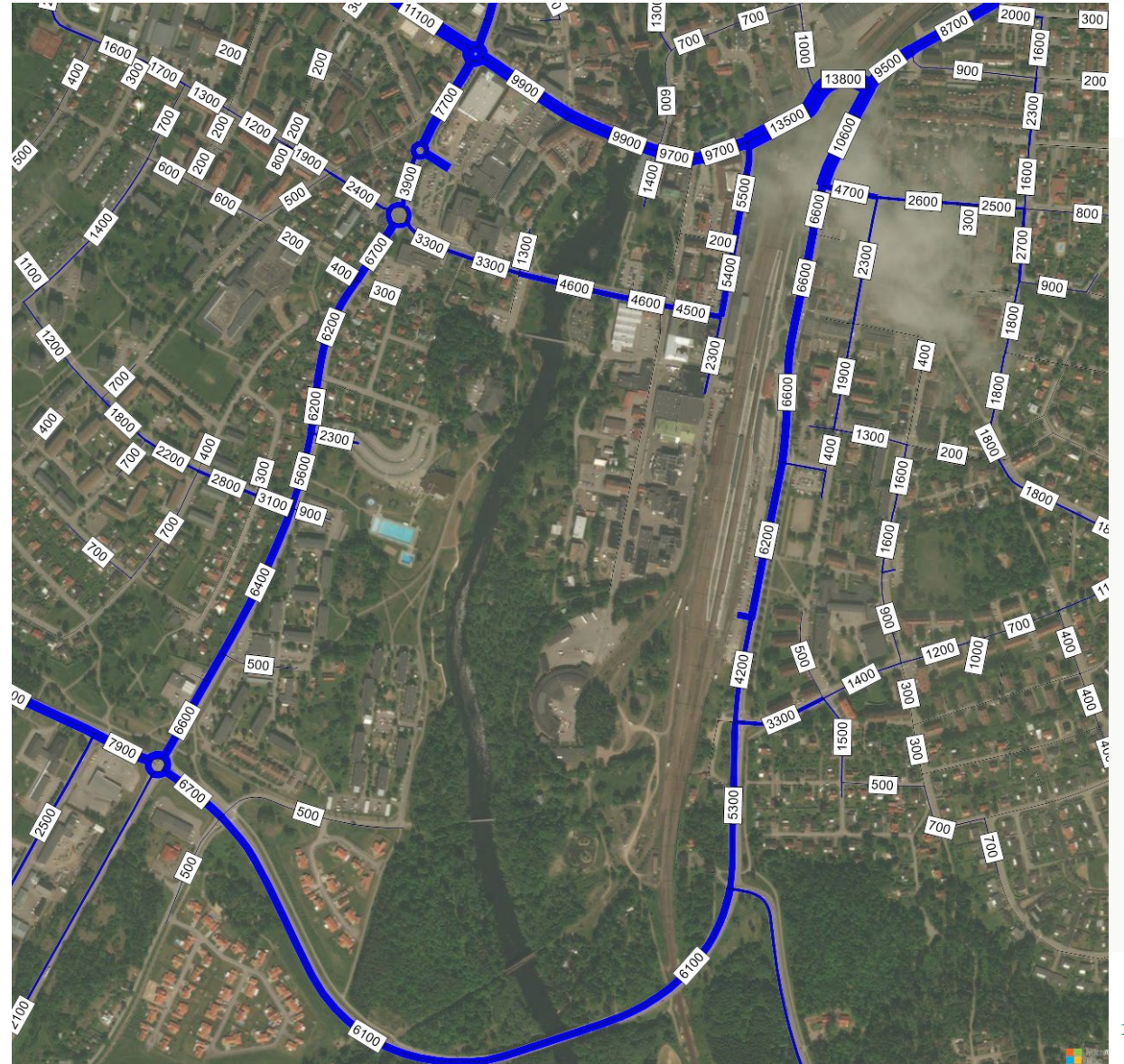
Trafikprognosen i Visum är gjord med följande förutsättningar:

- Ökning av markanvändningen enligt underlag.
- Justering av alstrad trafik i området med hänsyn till den gjorda trafikallstringen.
- Befintlig genomfartstrafik på Magasinsgatan jämförs mot trafikmätning hösten 2021.



Etapp 1 - Trafikflöde

- I stort sett samma flöde som i nuläget, trafiken till Svartå Strand ökar något
- Flödet på Magasinsgatan inkluderar det som fanns även i nuläget



Etapp 2 - Trafikflöde

- Ökning av flödet till/från och kring Svartå strand
- Flödet på Magasinsgatan inkluderar det som fanns även i nuläget



Etapp 3 - Trafikflöde

- Ökning av flödet till/från och kring Svartå strand
- Flödet på Magasinsgatan inkluderar det som fanns även i nuläget



Kommentarer

- Flöden avrundat till närmsta 100-tal.
- Etapp 1, 2 och 3 ligger i samma område i trafikmodellen, därmed läggs det inte ut med samma noggrannhet.